

LA RONDA DE SAN FRANCISCO: EL PUENTE Y EL DESARROLLO URBANÍSTICO DEL ENTORNO

RAÚL GÓMEZ

RESUMEN

Siempre resulta interesante conocer como el tiempo altera la fisionomía y uso original de las infraestructuras, pero cuando se conoce su historia, su evolución, sus actores principales y el trasfondo de su existencia, aún es más conmovedor. En este artículo se relatan los antecedentes del “Puente de San Francisco”, muy conocido por los cacereños, y los cambios que ha ido sufriendo, fruto, entre otros menesteres, del desarrollo urbano y de las necesidades que el tráfico rodado va demandando.

Palabras claves: construcción / evolución / historia / ingeniería / Cáceres

ABSTRACT

It is always interesting to know how time alters the physiognomy and original use of infrastructures, but when you know its history, its evolution, its main actors and the background of its existence, it is even more poignant. This article tells the background of the “San Francisco Bridge”, well known for Cáceres’ inhabitants, and the changes that has been undergoing, the result, among other things, of urban development and the needs that traffic is demanding.

Keywords: construction / evolution / history / engineering / Cáceres

1. DESARROLLO DEL ARTÍCULO

En la zona este de la capital cacereña, en el antiguo camino a Trujillo, se encuentra el abrevadero y puente medieval de Cáceres. Los datos más antiguos del puente de San Francisco los encontramos en la cartografía histórica (figuras 1 y 2), en un mapa del año 1812, donde aparecen el puente y el pilar de San Francisco, y en un mapa del año 1847 (figura 3). El puente se construyó para nivelar el terreno de un paseo en la ciudad, junto al convento de San Francisco, y era el único que estaba adornado con dos carreras de álamos negros plantados en el año 1752: “para la nivelación del terreno de este paseo hay un pequeño puente bien empedrado, cuyos bajos pretiles sirven de asiento en toda su extensión”¹.

El actual puente de San Francisco, ejecutado en la década de los años 70 del siglo XX, no se corresponde con la fotografía (figura 4) que tenemos de él, de los años 20 del siglo XX, en las que aparece con una sola bóveda de medio punto y un abrevadero o fuente de agua, también llamados pilares. El que existía antes de su derribo en el año 2005 era de planta recta con un perfil ligeramente alomado (figura 5), formado por dos bóvedas muy rebajadas de 4,50 m de luz y 3,20 m de altura máxima, sin definición de la rosca, boquillas ni dovelas, con amplias manguardias que se abren formando una explanada y pretiles, todo ello de mampostería ordinaria sin

*Figura 1:
Remodelación
Integral.
Plaza de San
Francisco y
Mira al Río
(plano 1)*



1 MADDOZ, P (1953). Diccionario Histórico, Geográfico y Estadístico de Extremadura. Publicaciones del departamento. Seminarios de S.P.M. Cáceres.

Figura 2:
Remodelación
Integral
(plano 2)

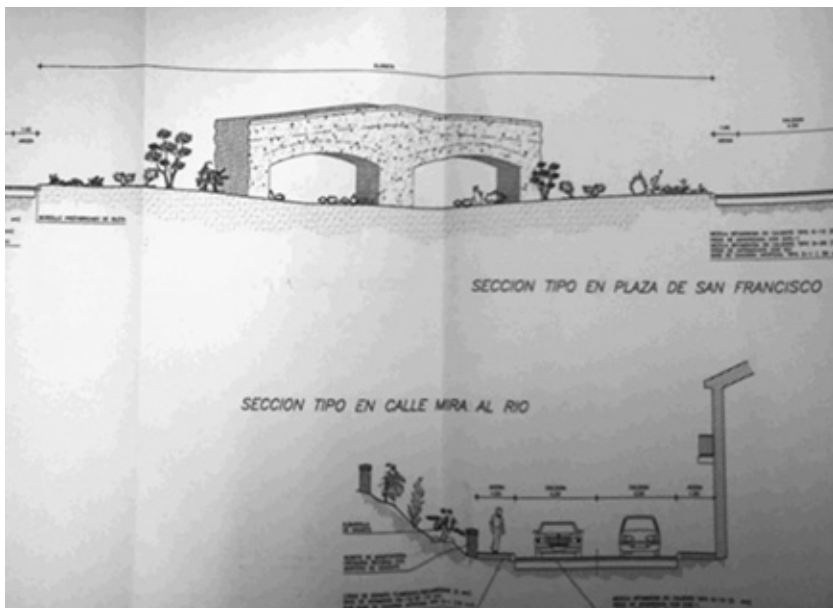


Figura 3: Remodelación Integral. Secciones Tipo.



Figura 4: Puente de San Francisco (E. Blanco, 1925)



Figura 5: Puente de San Francisco, años 70 (siglo XX)

recontar. La calzada del conjunto y el entorno estaba empedrada con piedra cuarcítica de tamaño menudo².

El Ayuntamiento se vio en la necesidad de acometer una remodelación integral de la plaza de San Francisco y calle Mira al Río en el año 2005 con el fin de reorganizar el tráfico rodado por la zona Este de la ciudad. En las soluciones a plantear había que atender, además de al tráfico convencional, al particular que se produce con motivo de la existencia de centros médicos en las cercanías (Hospital San Pedro de Alcántara y Clínica de San Francisco), además de la presencia del Complejo Cultural San Francisco y varios colegios y residencias estudiantiles, con una gran cantidad de universitarios. Para todos los que pretenden acceder al entorno de la plaza de San Francisco desde la zona Norte y Centro de la ciudad, las alternativas que se presentan al cierre de la plaza, pasa necesariamente por la desviación del tráfico por la plaza Conquistadores, la Avda. del Brocense, la avenida de Pablo Naranjo, llegando a la ronda de San Francisco y consiguiendo tener acceso directo a los centros anteriormente citados para el tráfico que proceda de la zona Sur, si bien la llegada a estas zonas se va a mantener en las mismas condiciones, el itinerario que solía seguir por la plaza debía ser modificado con el mismo criterio anteriormente comentado. A fin de conseguir que no se produjesen en la salida de la zona un “cuello de botella” por el cierre de la propia plaza de San Francisco, fue conveniente el invertir de manera provisional el sentido de la circulación en la calle Hermanos Romero Ruiz, con lo que se consiguió una vía de salida accediendo directamente a una glorieta de reciente construcción para que, bordeando el parque de El Rodeo, llegasen nuevamente a la avenida de Pablo Naranjo, seguidamente a la venida del Brocense y finalmente a la plaza Conquistadores, consiguiendo reintegrar el tráfico normal en la ciudad.

En lo referente a la calle Mira al Río, por su peculiar configuración y situación, las posibilidades de desviación del tráfico por vías cercanas son totalmente inexistentes, sin ninguna alternativa viable. Sin embargo, sí se dispone de otras avenidas y calles con suficiente amplitud para posibilitar comunicar los puntos inicial y final de la calle, desde la ronda de Fuente Rocha (en los inicios del camino al Santuario de la Virgen de la Montaña) hasta la plaza de San Francisco el itinerario más directo desde esa zona es seguir por la carretera N-521 y la avenida de la Universidad, hacia las avenidas de las Delicias y Hernán Cortés, llegando así a la plaza Conquistadores por la Avda. Virgen de la Montaña para poder incorporarse a la solución descrita con anterioridad por otro lado, el desarrollo de las obras mantuvo en todo momento el acceso a la Ronda del Matadero, al barrio de San Marquino y al Santuario de la Patrona³.

Las reformas de Mira al Río y el Puente de San Francisco de Cáceres salieron adelante con polémica desde un principio cuando se aprobó en julio de 2004 en un pleno

2 RAMOS RUBIO, J.A. (2020). Obras en el puente de San Francisco de Cáceres. Remodelación integral de la Plaza de Sn Francisco. (inédito).

3 Memoria del Plan Integral de remodelación de la Plaza de San Francisco y calle de Mira al Río. Agradecimiento a don Francisco J. González, Servicio de Obras del Excmo. Ayuntamiento de Cáceres.



Figura 6: Pilar de San Francisco en el foro de Balbos

del Ayuntamiento, cuyo objetivo principal era mejorar el tráfico desde el Puente de San Francisco que se integrará en una glorieta. Al referirnos al Puente de San Francisco es justo mencionar el Pilar de San Francisco. En el Foro de los Balbos, un espacio conformado en el año 1970 tras el derribo del antiguo Mercado de Abastos, en un lateral del Ayuntamiento de la Ciudad, situado en la Plaza Mayor, se instaló el Pilar de San Francisco (figura 6), abrevadero (figura 7) construido en el año 1477 junto al puente de su nombre⁴. Es una obra realizada en tiempos de los monarcas Católicos; consta de tres partes, figurando en las dos laterales el escudo de Cáceres (partido de Castilla y León), y, en medio, el escudo de los Reyes Católicos flanqueado por medallones con figuras. Por encima, una inscripción en granito, que remata con un adorno de bola, informa de las circunstancias de su reconstrucción en tiempos de Felipe II. Estaba instalado en las afueras de la ciudad, en el puente de San Francisco; fue trasladado a este emplazamiento en el año 1970, en las reformas que realizó el alcalde Díaz de Bustamante, pues se llevaron a cabo obras de reconstrucción en el puente para que tuviera dos ojos en lugar de uno. De esta manera se facilitaba el paso de vehículos en cada sentido de la circulación (figuras 8, 9 y 10).

⁴ Ordenanzas concedidas a esta villa por la reina Isabel estando en ella el 9 julio del año 1477, apartado 5. Archivo Municipal de Cáceres.

En el año 2005 el Ayuntamiento de Cáceres, con motivo de la remodelación integral de la Plaza de San Francisco y Calle Mira al Río, propuso la demolición parcial del puente de San Francisco (figura 11) para agilizar el tráfico de la zona creando una glorieta. La eliminación del puente de San Francisco, que se llevó a cabo en el verano del citado año, formó parte de un Plan Integral de Reordenación Urbana del sureste de la ciudad, que pretendía hacer más transitable, para peatones y conductores, el trayecto Mira al Río-Fuente Rocha; uno de los puntos negros del tráfico cacereño, ya que soporta una intensidad media diaria superior a 5.000 vehículos.

En la actualidad, el puente ha sido sustituido por una glorieta, en cuyo centro está colocada una réplica del viejo puente de San Francisco (figura 12). El coste total del Plan Integral fue de 2.511.000 euros.

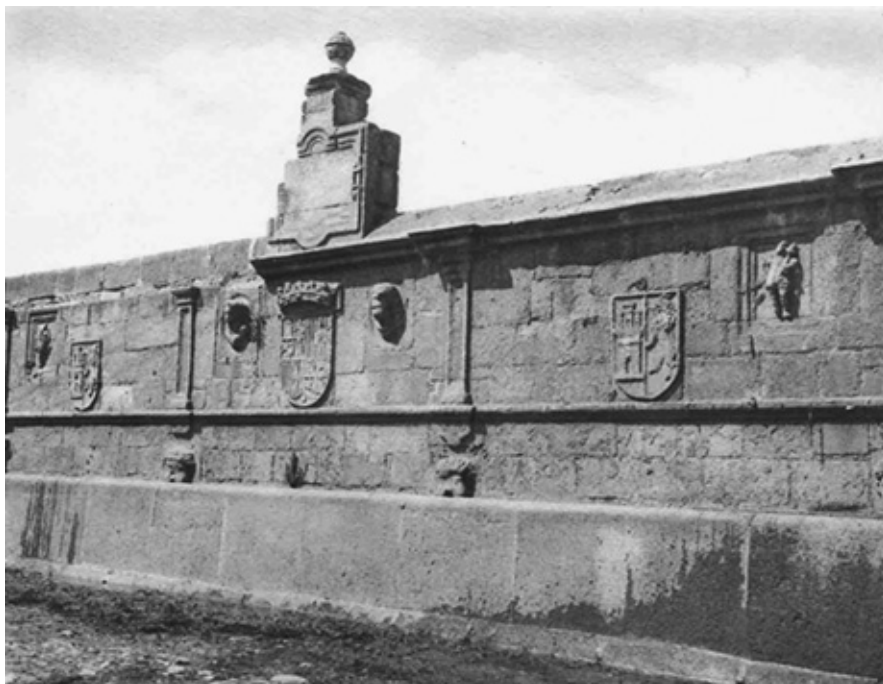


Figura 7: Pilar de San Francisco (Javier, 1954)



Figura 8: Derribo y remodelación del Puente de San Francisco, años 70 (siglo XX)



Figura 9: Remodelación del Puente de San Francisco, años 70 (siglo XX)



Figura 10: Obras en el Puente de San Francisco, años 70 (siglo XX)



Figura 11: Obras en el Puente de San Francisco (2005)



Figura 12: Puente de San Francisco (actualmente)