

TASAS DE CRECIMIENTO ANUAL INTERCENSAL  
EXPRESADAS EN PORCENTAJES

### Biodemografía de una población hurdana

Cada comunidad humana está llamada a realizar en su seno una variedad de ajustes como respuesta a las presiones que recibe del medio en el que vive. Estas medidas reguladoras adoptadas por la población son no sólo culturales sino biológicas. Una significativa medida de la efectividad del control ecológico ejercido, deliberadamente o no, por la comunidad sobre el medio puede establecerse a través del estudio de su evolución demográfica (Harrison et al., 1977).

Por otro lado, una orientación metodológica en los estudios de biología humana consiste en recurrir a la información aportada por la demografía para la obtención de datos que permitan establecer el modelo de estructura genética presente en una población, los mecanismos que han intervenido en su consecución y los que la pueden modificar a lo largo del tiempo. El preciso conocimiento de datos individuales, que proporciona el análisis de los registros religiosos y civiles de una población, posibilita la estima de los parámetros que se utilizan en los modelos teóricos de genética de poblaciones y pone de manifiesto el grado de diferenciación local. De este modo, el análisis genético de los datos demográficos es un factor clave en el estudio de la capacidad de adaptación de una población humana a su medio natural.

Un minucioso estudio centrado en la población de Casares de las Hurdes (García-Moro, 1986) ha permitido describir con detalle su evolución demográfica a lo largo de los últimos trescientos años (1682-1978). Examinaremos aquí muy brevemente cuáles han sido las principales pautas de esta evolución, deteniéndonos en cada uno de los

aspectos más relevantes del pasado biodemográfico de esta población extremeña.

#### LOS EXPÓSITOS

La demografía hurdana y su historia biológica no podrían entenderse sin tener constantemente presente en el análisis un hecho que ha caracterizado a su población durante algo más de dos siglos: la presencia en ella de un significativo número de expósitos. El considerable interés biológico que esta práctica de acoger a niños hospicianos, muy extendida en las familias hurdanas, ha tenido en la evolución biodemográfica de Las Hurdes ha sido descrita en un trabajo anterior (García-Moro, 1987) y volveremos sobre ella en los siguientes apartados.

#### EVOLUCIÓN DEL TAMAÑO DE LA POBLACIÓN

Antes de entrar en el análisis de los hechos demográficos conviene conocer los cambios que se han podido suceder en el tamaño de la población. Para ello es preciso recurrir a los censos existentes, que permitirán matizar las variaciones sufridas por la población durante una parte de su historia. La imposibilidad de conseguir para Casares de las Hurdes censos anteriores al de 1860 y las deficiencias que presentan los realizados tras esa fecha nos ha inducido a hacer nuestras propias estimas de población. Para evaluar sus efectivos en el pasado, nos hemos basado en los nacimientos registrados cada año y aplicado tasas de natalidad cuidadosamente seleccionadas. Aunque el método comporta ciertas inexactitudes, pensamos que da respuesta a cuestiones de interés.

CUADRO 1

#### TASAS DE CRECIMIENTO ANUAL INTERCENSAL EXPRESADAS EN PORCENTAJES

Población	1787-1860	1860-1910	1787-1910	1860-1950
España .....	0,56	0,49	0,53	0,65
Extremadura .....	0,73	0,70	0,72	0,75
Casares de Hurdes .....	0,22	0,87	0,48	0,48

Las cifras obtenidas de esta manera muestran un continuo, aunque desigual, aumento de población a lo largo de los últimos doscientos años: apuntemos las cifras de 1787 (500 habitantes), 1860 (588 habitantes), 1887 (679 habitantes) y 1960 (1.051 habitantes). A partir de ellas las tasas anuales de crecimiento intercensal calculadas muestran a la última mitad del siglo XIX como el momento inicial de un incremento importante de población (1860-1910 = 0,87) frente al bajo crecimiento de los siglos anteriores (1787-1860 = 0,22) (ver Cuadro 1). De hecho, la combinación que se ha dado en la población entre una muy temprana edad nupcial en las mujeres y la baja proporción de solteros definitivos sugiere un crecimiento demográfico potencial muy elevado, seguramente sólo frenado por la alta mortalidad que ha afectado a la población durante siglos.

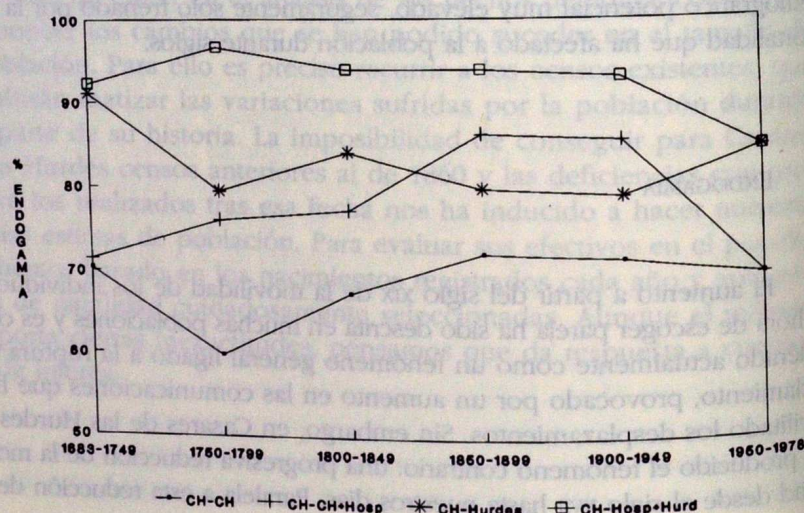
#### ENDO GAMIA

El aumento a partir del siglo XIX de la movilidad de los individuos a la hora de escoger pareja ha sido descrita en muchas poblaciones y es considerado actualmente como un fenómeno general ligado a la ruptura del aislamiento, provocado por un aumento en las comunicaciones que han facilitado los desplazamientos. Sin embargo, en Casares de las Hurdes se ha producido el fenómeno contrario: una progresiva reducción de la movilidad desde el siglo XVII hasta nuestros días. Paralela a esta reducción de la

movilidad, los porcentajes de endogamia presentan valores ascendentes a lo largo del tiempo, que si bien pueden resultar bajos para el siglo XVIII (65 % de matrimonios endógamos) y semejantes a los de poblaciones grandes y abiertas, se muestran elevados para el siglo actual (70 %).

Si para valorar la endogamia nos hubiésemos basado, al igual que algunos autores, en el lugar de residencia de los cónyuges en vez de en el lugar de nacimiento, como hemos hecho, deberíamos haber contabilizado como endógamos los matrimonios realizados entre un individuo procedente del hospicio y otro de Casares de las Hurdes, o entre dos hospicianos. Esto, evidentemente, distorsiona el valor de los datos para el propósito de valorar la endogamia desde el punto de vista genético, pero puede resultar interesante para conocer las pautas seguidas por la población. En este caso, los valores de endogamia aumentan en todos los períodos estudiados, excepto en el último, en el que no se produjo ningún matrimonio de este tipo (figura 1). Se alcanza así un valor promedio para la totalidad del tiempo en estudio del 77 % frente al 68 % de endogamia en sentido estricto.

FIGURA 1  
PORCENTAJES DE ENDOGAMIA  
EN CASARES DE LAS HURDES



Al considerar toda la comarca de Las Hurdes como una única entidad de población y, por tanto, endógamo a cualquier matrimonio celebrado entre hurdanos, la endogamia también aumenta de forma muy patente (83 %). Finalmente, la endogamia aumenta hasta valores que superan el 90 % si consideramos a toda la población, es decir hurdanos más hospicianos, como una única unidad (ver figura 1).

Todo ello confirma que aunque en Casares de las Hurdes los niveles de endogamia (genética) han sido relativamente bajos y constantes a través del tiempo, los intercambios con el exterior de la comarca han sido muy reducidos hasta tiempos recientes, hallando un alto porcentaje de matrimonios con individuos de la misma residencia (hospicianos) o de poblaciones muy cercanas (hurdanos).

De este modo, a pesar del escaso contacto de la población con el exterior, la presencia en ella de expósitos y sus relaciones con el resto de la comarca, ha determinado que la inmigración efectiva haya sido mucho más alta de lo que cabría esperar. Podemos calcular, si los cruzamientos han sido al azar, el porcentaje de genes actuales de la población que provienen de los individuos del principio del período estudiado. Considerando un tiempo de generación de treinta años, después de transcurridas las 10 generaciones en estudio y según la inmigración efectiva calculada, sólo un máximo del 16,1 % de los genes presentes al final del período analizado (1978) pueden considerarse autóctonos. Esta cifra es indicativa de que se ha producido una intensa renovación genética de la población.

#### CONSANGUINEIDAD

La evolución clásica en tres etapas del coeficiente de consanguineidad descrita en poblaciones europeas es, a grandes rasgos, la misma que hemos encontrado en Casares de las Hurdes. A una primera etapa, que llega hasta mediados del siglo XIX, con unos coeficientes de consanguineidad francamente bajos (cuadro 2), le sigue desde 1850 un brusco ascenso de dichos coeficientes. Sin embargo, la evolución en tiempos recientes no presenta en Casares de las Hurdes el descenso hallado en otras poblaciones y, por el contrario, el coeficiente de consanguineidad

sigue aumentando hasta nuestros días, alcanzando en el último período un valor ( $8,4 \times 10^{-3}$ ) que sitúa a Casares de las Hurdes entre las poblaciones españolas actuales de más elevada consanguineidad descrita.

**CUADRO 2**  
**PORCENTAJES Y COEFICIENTES**  
**DE CONSANGUINEIDAD**

Período	N.º matrim.	N.º mat. consang.	%	$\times 10^{-3}$
1683-1749 .....	259	46	17,8	1,4
1750-1799 .....	303	35	11,6	0,7
1800-1849 .....	334	30	9,0	1,0
1850-1899 .....	340	72	21,2	3,6
1900-1949 .....	339	75	22,1	5,6
1950-1963 .....	128	26	20,3	8,4

Por otro lado, queda bien patente, al igual que ocurre en otras poblaciones, una preferencia hasta finales del siglo XIX por uniones con parientes más alejados. El primer matrimonio entre primos hermanos lo encontramos registrado en una fecha tan tardía como es 1872, adquiriendo a partir de entonces preponderancia los matrimonios con parientes más próximos, hecho que ha revertido en el comentado incremento del coeficiente de consanguineidad.

En relación con los tipos de parentesco, se observa que después de los matrimonios entre primos terceros, que son los más frecuentes, siguen los de consanguineidad múltiple (acumulan varios parentescos), a los que suceden los celebrados entre tío/a-sobrina/o tercero que, curiosamente, se presentan con mayor frecuencia que entre primos segundos, a pesar de que sería de esperar que estuviesen muy limitados debido a la presumible diferencia de edad entre los contrayentes, al pertenecer a dos generaciones distintas. No obstante, ya que el factor edad parece no haber tenido mucha influencia, se puede pensar que ha sido como consecuencia de que éste quedara suavizado o anulado al tener las mujeres un elevado número de hijos y durante prácticamente toda su etapa fecunda, lo cual habría potenciado el solapamiento de generaciones.

**ILEGITIMIDAD**

Muchos de los parámetros demográficos que se analizan, tomando como base el matrimonio, pierden rigor y parte de su significado biológico si ha existido un gran número de hijos ilegítimos en la población. En Casares de las Hurdes, de los 6.893 nacimientos de legitimidad conocida, un total de 146 eran ilegítimos, lo que representa un 2,1 % del conjunto de nacimientos registrados. Esta cifra no es muy elevada, pero resulta algo engrosada por el aumento de la ilegitimidad en este último siglo. El porcentaje se eleva a 2,4 si suponemos que los 22 nacimientos en los que no consta la legitimidad del recién nacido eran, en realidad, ilegítimos.

El incremento del número de nacimientos ilegítimos que se observa en poblaciones europeas a partir del siglo XVIII (Blayo, 1975) se retrasa en casi un siglo en Casares de las Hurdes, que, hasta 1850, muestra un porcentaje ínfimo (1,2 %) respecto al conjunto de nacimientos. Aunque los porcentajes encontrados a partir de esa fecha (cuadro 3) pueden resultar un poco elevados (2,9 en promedio), son también del orden de los hallados en otras poblaciones rurales españolas e iguales a los ofrecidos por Livi-Bacci (1968) para Extremadura en los primeros años de este siglo (2,8 % en el período 1900-1903).

**CUADRO 3**  
**PROPORCIÓN DE NACIMIENTOS ILEGÍTIMOS**

Período	Nacimientos	Nac. ilegítimos	% ilegitimidad
1683-1749 .....	773	13	1,7
1750-1799 .....	973	8	0,8
1800-1849 .....	1263	13	1,0
1850-1899 .....	1411	41	2,9
1900-1949 .....	1657	47	2,8
1950-1978 .....	816	24	2,9

De cualquier modo, el hecho de basarnos para su estudio en los archivos religiosos hace que estas cifras haya que considerarlas como

mínimas, ya que, como sugieren algunos autores, los hijos ilegítimos tenían, seguramente, más probabilidades de morir en las primeras horas de vida que los otros niños y, por tanto, no llegarían a ser bautizados, pasando desapercibida su existencia. Pero ello habría ocurrido en todas las poblaciones, haciendo que las cifras sean comparables.

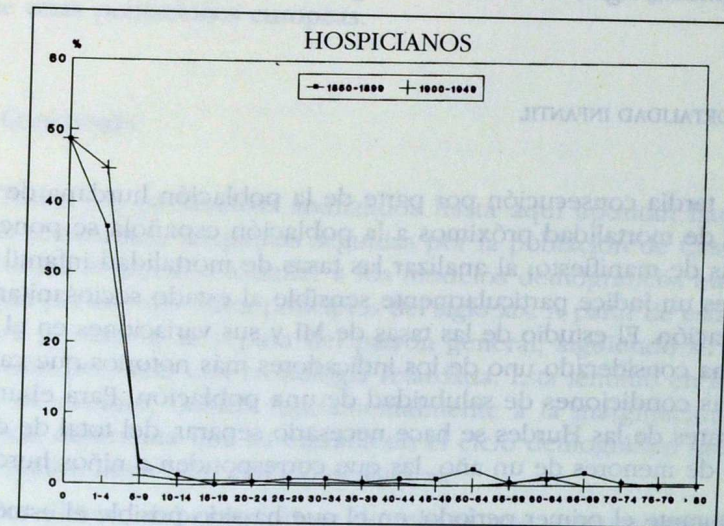
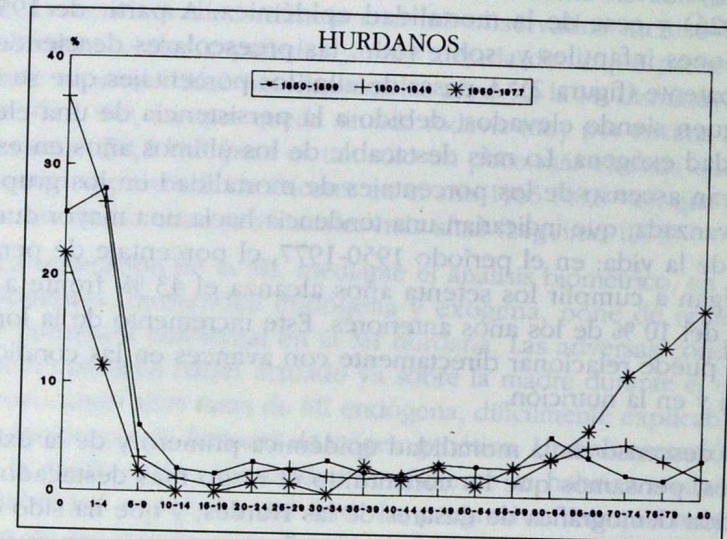
En conclusión, los bajos porcentajes de ilegitimidad encontrados en Casares de las Hurdes indicarían que la mayor parte de los nacimientos registrados en la población fueron fruto de uniones legítimas.

#### MORTALIDAD

El estudio de la mortalidad de Casares de las Hurdes es necesario abordarlo a la luz del informe que sobre el estado sanitario de las Hurdes emitieron en 1922 Goyanes, Bardají y Marañón, y que se puede resumir en su mismo título: «El problema de las Hurdes es un problema sanitario». En efecto, las cifras anuales de defunciones encontradas reflejan una anormal mortalidad, resultado de la repetida incidencia de crisis de mortalidad, enfermedades endémicas y condiciones adversas en la población. Hay que tener en cuenta, no obstante, que las cifras absolutas aparecen engrosadas por estar incluidas en ellas las muertes correspondientes a los expósitos, muertes que representan el 1,9 %, el 20,3 % y el 30,7 % del total de las registradas durante los siglos XVIII, XIX y primeros veinticinco años del xx, respectivamente.

La metodología de Del Panta y Livi-Bacci (1977) aplicada al estudio de crisis de mortalidad ha puesto de manifiesto la existencia en Casares de las Hurdes de al menos tres crisis en el siglo XVII, 12 en el XVIII, 14 en el XIX y siete crisis en el presente siglo. De todas ellas sólo dos entran en la definición de «gran crisis» propuesta por dichos autores: la de 1704, probablemente motivada por la grave crisis de subsistencia de la época, y la de 1884, provocada por una epidemia de viruela.

FIGURA 2  
PORCENTAJES DE DEFUNCIONES  
POR GRUPOS DE EDAD



Los años iniciales del presente siglo aparecen todavía marcados por el peso de una mortalidad excesiva. Transcurrido el primer cuarto de siglo, la mortalidad empieza a descender de forma patente debido fundamentalmente a dos causas: interrupción de la entrada de hospicianos (1926) y cese de la mortalidad epidémica. A partir de 1950 las defunciones infantiles y, sobre todo, las preescolares descienden de forma patente (figura 2). A pesar de ello, los porcentajes que se registran siguen siendo elevados, debido a la persistencia de una elevada mortalidad exógena. Lo más destacable de los últimos años en estudio es el gran ascenso de los porcentajes de mortalidad en los grupos de edad avanzada, que indicarían una tendencia hacia una mayor duración media de la vida: en el período 1950-1977, el porcentaje de personas que llegan a cumplir los setenta años alcanza el 43 %, frente a poco menos del 10 % de los años anteriores. Este incremento de la longevidad se puede relacionar directamente con avances en las condiciones de vida y en la nutrición.

El descenso de la mortalidad epidémica primero y de la exógena después, pensamos que ha constituido el rasgo más destacado de la evolución demográfica de Casares de las Hurdes, y que ha sido el factor más importante que impulsa su entrada, aunque con un retraso de más de medio siglo, en el ciclo demográfico moderno.

#### MORTALIDAD INFANTIL

La tardía consecución por parte de la población hurdana de unos niveles de mortalidad próximos a la población española se pone, una vez más de manifiesto, al analizar las tasas de mortalidad infantil (MI). La MI es un índice particularmente sensible al estado sociosanitario de la población. El estudio de las tasas de MI y sus variaciones en el tiempo se ha considerado uno de los indicadores más notorios que caracterizan las condiciones de salubridad de una población. Para el análisis en Casares de las Hurdes se hace necesario separar, del total de defunciones de menores de un año, las que corresponden a niños hurdanos.

Durante el primer período, en el que ha sido posible el estudio de la MI (1850-1899), las tasas, para los niños hurdanos, no difieren mucho

de las que presentaban otras poblaciones de la época (187 ‰ en Casares de las Hurdes, para 1850-1899); sin embargo, la entrada en el siglo xx no marca el descenso esperado, y durante los primeros cincuenta años se incrementa la tasa, alcanzando un valor excesivamente elevado (226,9 ‰), ahora ya en clara discordancia con los observados incluso en otras poblaciones rurales españolas y muy alejada de la que presentaba el conjunto español (136,2 ‰). Pasados los años 50, la MI disminuye fuertemente (61,1 ‰), aunque queda situada todavía muy por encima del conjunto estatal (38,2 ‰), pero es tan sólo un poco más elevada que la que presentaba la provincia de Cáceres en el año 1965 (48,8 ‰), que aparece como una de las tasas provinciales más altas (Leguina, 1973).

La separación de la MI, mediante el análisis biométrico, en sus dos componentes: mortalidad endógena y exógena, pone de relieve una fuerte influencia ambiental en la MI hurdana. Las adversas condiciones del medio parecen haber actuado ya sobre la madre durante el embarazo, provocando altas tasas de MI endógena, difícilmente explicables sólo por la incidencia de factores de origen genético. Una alimentación escasa de la madre y una salubridad insuficiente se habrían traducido en una debilidad congénita del feto. La progresiva, aunque muy lenta, mejora de las condiciones de vida habría conducido finalmente a la reducción de estos factores y llevado a tasas de MI endógena iguales a las de otras poblaciones europeas.

#### CONCLUSIÓN

Todos los parámetros analizados hasta aquí apuntan hacia una misma conclusión: las pautas seguidas por la población de Casares de las Hurdes se pueden asimilar a los modelos demográficos europeos que han prevalecido hasta principios del siglo xix. A partir de esta fecha, nuestra población se separa del patrón general, siguiendo su misma evolución pero con una cronología retardada. Esta lentitud en los procesos de cambio, debida fundamentalmente a la marginación de la comarca, determina que su entrada en el ciclo demográfico moderno no se realice hasta bien entrado el siglo xx.

Por último, debemos poner de relieve que, contrariamente a la impresión que pueda prevalecer, dada la dificultad de relaciones socia-

les de la comarca con el exterior y la influencia decisiva que este hecho ha tenido en sus patrones demográficos, el aislamiento social de la población no se ha traducido en un aislamiento reproductor. Ha habido una importante renovación genética de la población a lo largo del tiempo, debida, en gran parte, a los hospicianos, que vendría a romper con la idea generalizada de un aislamiento secular en las Hurdes y con las consecuencias biológicas que se le atribuyen.

Los pobladores de Casares de las Hurdes han sido capaces de sobrevivir a la miseria económica y al atraso ancestral de una comarca injustamente marginada, enriqueciendo con su existencia el patrimonio genético de la humanidad.

CLARA GARCÍA-MORO

Universidad de Barcelona.  
Facultad de Biología.  
Unidad de Antropología.

#### BIBLIOGRAFÍA

- Blayo, Y. (1975), 'La proportion de naissances illégitimes en France de 1740 a 1829', *Population*, n. sp., 65-69.
- Del Panta, L., Livi-Bacci, M. (1977), 'Chronologie, intensité et diffusion des crises de mortalité en Italie: 1600-1850', *Population*, n. sp., 401-446.
- García-Moro, C. (1986), *Entre brezos y colmenas. La población de Casares de las Hurdes en los siglos XVII al XX*, Editora Regional de Extremadura, Badajoz.
- (1987), 'Los expósitos de las Hurdes: consecuencias en la historia biológica de la población', *Revista de Estudios Extremeños*, XLIII, 1, 861-870.
- Goyanes, J., Bardají, Marañón, G. (1922), 'El problema de las Hurdes es un problema sanitario', *La Medicina Ibero*, XVI, 1, nn. 240-241.
- Harrison, G. A., Weiner, J. S., Tanner, J. M., Barnicot, N. A. (1977), *Human Biology* (2.<sup>a</sup> ed.), Oxford Univ. Press., Oxford.
- Livi-Bacci, M. (1968), 'Fertility and Nuptiality Changes in Spain from the late 18th. to the Early 20th. Century (Part 1 and Part 2)', *Population Studies*, vol. XXII, n. 1, 83-102; n. 2, 211-234.
- Leguina, J. (1973), *Fundamentos de demografía*, Ed. Siglo XXI, Madrid.

#### Población y cambios demográficos en Las Hurdes: 1900-1991

El presente artículo, cuyo avance se presentó en el II Congreso de Hurdanos y Hurdanófilos, y que se inserta en un trabajo más profundo que se está llevando a cabo actualmente, tiene por objeto el estudio del pasado, presente y futuro de la población hurdana, tema que consideramos de vital importancia para poder acometer cualquier proyecto de desarrollo de la propia comarca.

El resumen que se presenta aquí se inicia con el comienzo del presente siglo, con el fin de proyectar los resultados de otras investigaciones históricas que aparecen en esta misma publicación, complementar en lo posible las lagunas que pudieran darse en la evolución histórica y llegar a una mayor comprensión de la evolución y rica cultura de la sociedad hurdana.

No obstante, se ha realizado un estudio más detallado desde 1940, como momento a partir del cual van a comenzar a producirse las más importantes transformaciones históricas en la dinámica demográfica y la estructura de la población hurdana, con consecuencias de tal magnitud que se reflejan en el presente y se proyectan hacia el futuro. El final de la mortalidad catastrófica por estos años significa la aceleración del «proceso de transición» entre el «ciclo demográfico antiguo» y el «ciclo demográfico moderno», así como el período de mayor crecimiento de la población, de máximo desequilibrio entre la población y los recursos y, como consecuencia inmediata de ello, el inicio del intenso fenómeno emigratorio posterior.