

poema pertenecen los tres versos. Pero cuando el lector lo averigua, se da cuenta de la profunda asimilación por parte de Pedro de Lorenzo de la poética de Antonio Machado. Y aunque ningún crítico desee «culpar» a Pedro de Lorenzo de un ejercicio quizás tan barroco como puede ser la relación —de hecho existente— entre un poema entero como es el de «Cante Hondo» con toda la novela, la verdad es que el oportuno lugar donde están colocados los tres versos de Antonio Machado en *Los álamos de Alonso Mora* hace que así lo parezca. Y es que nadie puede quedarse —a no ser que se quiera condenar a no ver «más allá»— en un texto aislado como son esos tres versos puestos al empezar un capítulo, sino que debe ampliar el horizonte, mirando todo el contexto de la poesía de la que han sido arrancados. Hecho este elemental ejercicio, no será difícil luego saber si quien los cogió como cita es un escritor que usa textos ajenos desde la lejanía de su erudición, o desde el entañamiento de su esforzada labor creadora.

Igual sucede con dos conocidísimos versos que aparecen en el capítulo último⁴⁴ de la novela sin que Pedro de Lorenzo nos diga que son de Antonio Machado. Se trata de

Grabadas iniciales que son nombres
de enamorados, cifras que son fechas...

pertenecientes al poema VIII de «Cantos de Soria» de *Campos de Castilla*⁴⁵. El final de la novela narra el mismo suceso que Antonio Machado en ese poema. El protagonista Alonso Mora encuentra «en el tronco grueso y encenizado... letras y signos y números»⁴⁶. Pedro de Lorenzo convierte así en prosa lo que Antonio Machado había primero escrito en verso. Hubiese sido muy difícil que algún lector hubiera caído en la cuenta de la relación entre ese final de *Los álamos de Alonso Mora* y el poema machadiano. Pero Pedro de Lorenzo no tenía que ocultar nada, y ha querido llevar, para ilustrar unas páginas suyas, esos dos versos en el momento culminante: cuando el protagonista «ha puesto fin a este largo capítulo de su vida: la niñez»⁴⁷, que es precisamente lo que se narra a lo largo de toda la novela.

ANGEL SANCHEZ PASCUAL

44 *Idem*, p. 715.

45 Cf. *Campos de Castilla* (Ed. Cátedra, Madrid 1974) p. 75.

46 Cf. OC, Tomo II, p. 715.

47 *Idem*, p. 713.

APORTACION AL ESTUDIO DEL YACIMIENTO PREHISTORICO DE LOS BARRUECOS. MALPARTIDA DE CACERES (CACERES)

I.—SITUACION

El yacimiento de los «Barruecos», también denominado «Peña del Tesoro», está situado a 10 km. de Cáceres, formando parte del término municipal de Malpartida de Cáceres, población desde la cual se accede con mayor facilidad al citado lugar.

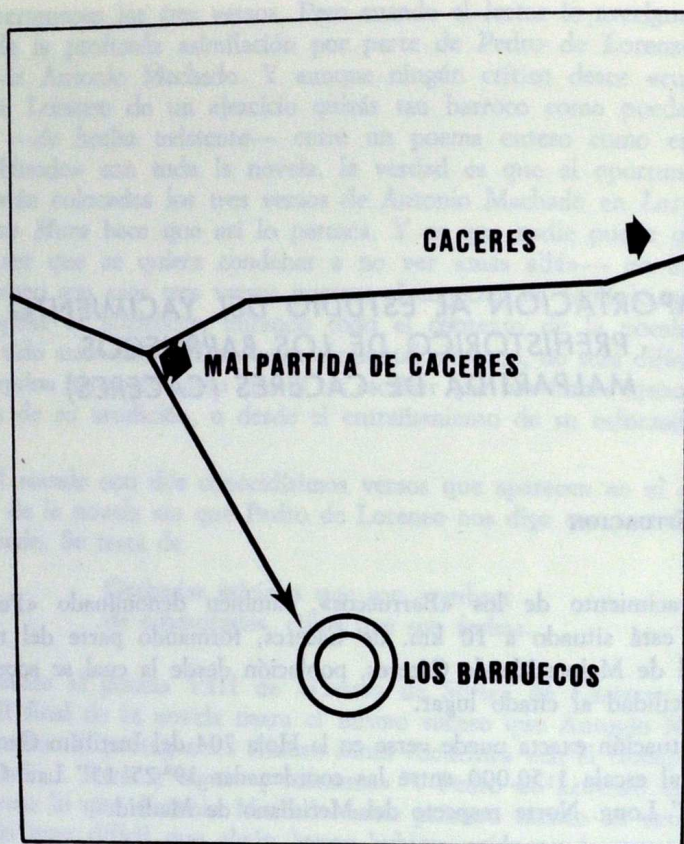
La situación exacta puede verse en la Hoja 704 del Instituto Geográfico y Catastral escala 1:50.000 entre las coordenadas 39° 25' 15" Lat. Oeste y 2° 48' 25" Long. Norte respecto del Meridiano de Madrid.

II.—CARACTERISTICAS GEOLOGICAS

La zona comprendida en el estudio posee las características litológicas propias de los batolitos graníticos, aunque es preciso resaltar una serie de factores que han proporcionado a las rocas una configuración especial.

Ante todo, el carácter diferencial de la erosión ha permitido la formación de abrigos naturales y la creación de grandes bolos graníticos casi inaccesibles y aprovechables para la defensa.

Por otra parte, el encajonamiento de los arroyos «Reguero de Argamasa» y «Reguero del Tacón» han modelado uno de los bordes de este berrocal permitiendo resaltar estratégicamente el área del yacimiento.



III.—ANTECEDENTES

La primera mención que se hizo de este yacimiento corresponde a M. C. Palacios¹, gran aficionado cacereño, ya fallecido, que en un trabajo inédito presenta algunos materiales, resultado de las prospecciones que llevó a cabo. Sin embargo hasta 1979, a raíz de un trabajo que realizamos acerca de unas pinturas y grabados² existentes en las inmediaciones, no pudimos darnos

1 M. Calzado Palacios, *Resultado de la prospección de 20 yacimientos arqueológicos* (Inédito) (Biblioteca, Universidad de Extremadura).

2 A. González y M. de Alvarado Gonzalo, *Pinturas Esquemáticas en Malpartida de Cáceres*, *Alcántara*, 195 (Cáceres 1979) pp. 16-23.

cuenta de la importancia de dichos materiales, iniciando una recogida de los mismos, cuyo resultado tras su análisis ofrecemos en este trabajo.

El total de los materiales fue recogido en superficie en un área bastante extensa dentro y alrededor del yacimiento. Para su estudio, lo hemos dividido en industria lítica, cerámica y metálica, explicando en todos los casos los tipos y piezas más interesantes.

IV.—INDUSTRIA LITICA

Se caracteriza por ser muy abundante destacando un importante lote de cuchillos, puntas de flecha, dientes de hoz así como una gran cantidad de piezas pequeñas que presentan microtalla o simplemente proceden de desbaste.

Debemos reseñar así mismo algunos objetos, que sin aparecer en cantidades apreciables, pueden servir como definidores de este conjunto, tales como microlitos «media luna», algunas raederas y un interesante conjunto de discoides de cuarcita.

Cuchillos. Trabajados sobre láminas presentan dos secciones, triangular o trapezoidal con presencia de retoque en el filo.

Puntas de flecha. Pueden destacarse varios tipos, predominando las puntas simples de sección triangular y algunas con alerones y de sección lenticular.

Dientes de hoz. Trabajados sobre distintos tipos de roca con diversificación de formas y secciones.

Piedra Pulida. Dispersas en el área del yacimiento pueden encontrarse molinetas de tipo naviforme en granito, machacadores y más de un centenar (entre fragmentos y ejemplares completos) de hachas de sección generalmente cuadrada, predominando en su realización el uso de gabro o lamprófico y únicamente pulidos en el borde o bisel.

Es importante así mismo la existencia de placas de pizarra de carácter dolménico sin decoración.

Tras su análisis, las características de esta industria nos llevan a relacionarla con otros yacimientos de dentro y fuera de la Provincia. Los indicios más importantes conectan de un modo general a ésta con el Oeste y Sur de la Península, con ejemplos en Villanova de San Pedro³, Pedra do

3 G. y G. Leisner, 'Innervierte Schalen der Kupferzeit auf der Iberischen Halbinsel', *Madrid Mittelungen*, n. 2 (1961).

Ouro⁴ (Portugal), Poblado del Lobo⁵ (Badajoz) y Barruecopardo⁶ (Salamanca).

Los discoides de cuarcita son similares a los encontrados en el Cerro del «Esparragalejo» de Valencia de Alcántara (Cáceres) y también parecidos a los que constituyen la colección Vega de Sella a los que se ha pretendido incluir en este tipo de estudios entre los clásicos «palet discos»⁸.

V.—INDUSTRIAS METALICAS

Destacamos el hallazgo de una punta de flecha de sección lenticular de 4,5 cm. de longitud con alerones y pedicelo, con paralelos en el «Poblado del Picacho»⁹ (Almería) y en el inventario de objetos del depósito de la Ría de Huelva¹⁰.

VI.—INDUSTRIA CERAMICA

Para el estudio de los numerosos fragmentos de cerámica recogidos, hemos establecido una relación evolutiva mediante distintos momentos de ocupación.

Primer momento. Se caracteriza por la abundancia de cuencos semi-esféricos realizados a mano, de paredes altas y borde recto, y algunos fragmentos de recipiente de fondo plano equiparables a los de tipo dolménico. La mayoría de estas cerámicas son lisas a excepción de algunos fragmentos decorados con incisiones mediante punzón intercalando bandas.

Segundo momento. Aparición de cuencos de base plana con carenas altas, la mayoría realizados a torno. Fragmentos numerosos de cerámica bruñida de engobe negro y muy pocas con decoración.

4 V. Leisner und H. Schubart, 'Die Kupferzeitlicher Befestigung von Pedra do Ouro', *Madriider Mitteilungen*, n. 7 (1966).

5 L. M. Molina Lemos, 'El Lobo, un pueblo de época y cultura Megalítica (unos cuatromil años de antigüedad en las afueras de Badajoz)', *Revista de Estudios Extremeños*, XXXIII, n. 3 (Badajoz 1974).

6 J. Alfageme - I. Sánchez - L. Benito del Rey, 'Dos yacimientos de la edad del Bronce en Barruecopardo (Salamanca)', *Zephyrus*, XXVI-XXVII (1976) pp. 299-320.

7 E. Diéguez, 'Nuevas aportaciones a la Prehistoria de Extremadura', *Zephyrus* (1965) pp. 129-30.

8 M.^a del Carmen Uría, 'Un conjunto de discos de la colección Vega del Sella, en el Museo Arqueológico provincial de Oviedo', XIV C.N.A. (Vitoria 1975) pp. 74-104.

9 F. Hernández - I. Dug Godoy, 'Excavaciones en el poblado del Picacho', *E.A.E.*, n. 95 (Madrid 1977).

10 M. Almagro, 'Depósito de la Ría de Huelva', *Inventaria Archaeologica*, en I-4 (Madrid 1958).

Tercer momento. Se hace evidente el uso masivo del torno para la realización de estas cerámicas, cocidas con fuego de oxidación que las confiere un color anaranjado característico. Fragmentos de orzas de tipo ibérico y otros que presentan en su superficie restos de pintura. El fragmento más interesante quedaría comprendido dentro de las cerámicas denominadas de «barniz rojo».

Cuarto momento. Se trata probablemente del momento final de ocupación del yacimiento y estaría representado por algunos fragmentos de «tierra sigillata» proveniente de un asentamiento romano de tipo rural.

Paralelos. El hallazgo de cerámica incisa va a posibilitar la inclusión del primer momento de ocupación con menores probabilidades de error, en el Eneolítico, dadas sus similitudes con algunos yacimientos de la zona Andaluza, tales como el «Llano de las Canteras»¹¹, Alfácar y «La Cueva del Castellón»¹², ambos en la Provincia de Granada.

Por otra parte, la situación de los Barruecos, puede poner los temas decorativos en relación con el foco portugués¹³ y la zona meseteña relacionada con éste: «Poblado Eneolítico de Fontanilla de Castro»¹⁴ (Zamora), «Villasbuenas»¹⁵ (Salamanca), «Muñogalindo»¹⁶ (Avila) y «El Barruecopardo»¹⁷ (Salamanca).

Los fragmentos cerámicos que comportan el segundo y tercer momento, señalan una ocupación evolutiva desde el Bronce Final, caracterizado sobre todo por carenas altas y cerámicas bruñidas con paralelos en «Valcorchero»¹⁸ (Plasencia) y Medellín¹⁹ (Badajoz) hasta la época del hierro con fragmentos de orzas y vasijas pintadas con sus paralelos más cercanos en el Castro de «Botija»²⁰ (Cáceres).

En el caso concreto de la cerámica de barniz rojo, es difícil establecer

11 M. Pellicer Catalán, 'Actividades de la Delegación de Zona de la provincia de Granada, durante los años 1957-1962', *N.A.H.*, VI (Madrid 1962) p. 320.

12 F. Molina Fajardo, 'La cueva eneolítica del Cerro del Castellón, Campotéjar (Granada)', XV C.N.A. (Lugo 1977) pp. 145-155.

13 H. N. Savory, *Espanha e Portugal* (Lisboa 1974).

14 S. López - C. Piñel, 'El poblado eneolítico de Fontanillas del Castro (Zamora): Primera aportación a su estudio', *Zephyrus*, XXVIII-XXIX (1978) pp. 215-28.

15 S. López Plaza, 'Brazaletes de Arquero Precampaniforme procedente de la (Peña del Aguila) Muñogalindo (Avila)', *Zephyrus*, XXX-XXXI (1980) pp. 237-38.

16 J. M. Alfageme - I. Sánchez - L. Benito del Rey, *Dos yacimientos de la edad del Bronce...*, cit., p. 229.

17 M. Almagro Gorbea, 'El Bronce Final y el período Orientalizante en Extremadura', *B.P.H.* (Madrid 1977) pp. 81-98.

18 M. Almagro Gorbea, 'El Bronce Final...', cit., pp. 415-29.

19 F. Hernández, 'Informe sobre las excavaciones realizadas en el Castro de Villasviejas, Botija (Cáceres)', *N.A.H.* (Madrid 1976) pp. 405-12.

una comparación, encontrándolas asociadas a cerámicas de tipo Ibérico, como en «Roques Sant Fromatge»²¹ (Lérida) o en el castro de «La Plaza del Tercio»²² (Cáceres) y a lo largo del Valle del Guadalquivir.

Brazaletes de Arquero. De estos interesantes elementos, hemos podido catalogar más de una docena, asociados a los materiales anteriormente descritos, puntas de flecha, cuchillos, dientes de hoz..., etc., estableciéndose en horizontes que abarcan del Eneolítico del Algarve²³ a Bronce Pleno y Final: «Castillo de Cardeñosa (Avila), «El Berrueco» (Salamanca). En la zona de Granada («Monachil», «Los Castillejos») aparecen en estratos de época argárica y en Europa su difusión es amplia, unidos casi siempre a depósitos del Bronce.

Sangmeister, Savory, López Plaza y otros los consideran brazaletes, sin embargo a raíz de los recientes estudios a cargo de Pla Ballester²⁴ se tiende a considerarlos como pesas de telar.

Los característicos de la región extremeña, son de tipo grueso: «Cerro de San Cristóbal»²⁵, Logrosán (Cáceres) y «Poblado del Lobo» (Badajoz).

Colgantes Perforados. De los denominados «colgantes perforados», también abundantes en este yacimiento, proporcionan una cronología que se extiende desde el Calcolítico hasta el Bronce Final, encontrándose paralelos en la Costa Mediterránea y zona Atlántica²⁶.

CONCLUSIONES

Si queremos construir una secuencia lógica de ocupación del yacimiento de los Barruecos, hemos de tener en cuenta que el conjunto de los materiales proceden de una recogida en superficie, lo que plantea graves problemas a la hora de establecer una cronología que por fuerza ha de ser relativa.

El primer hecho que debemos considerar, es la aparición de cerámica

21 E. Junyent Sánchez, 'El primer corte estratigráfico realizado en Roques Sant Fromatges, Seros (Lérida)', *N.A.H.* (Madrid 1973) p. 299.

22 M.^a Cleofé Rivero de la Higuera, 'Cerámicas Ibéricas decoradas del Castro Plaza del Tercio (Cáceres)', *Zephyrus*, XXV (1974) pp. 360-70.

23 G. und V. Leisner, *Die Megalithgräber der Iberischen Halbinsel der Westem?* (Berlin 1959) pp. 46-47.

24 E. Pla Ballester, 'Los llamados brazaletes de arquero y el eneolítico valenciano', VIII C. N. A. (Sevilla-Málaga 1962) pp. 216-25.

25 V. Sos Boynat, 'Los Hallazgos Prehistóricos de Logrosán (Cáceres)', *R. E. Extr.*, XXXIII (1977) p. 256.

26 H. Schubart, 'Acerca de la cerámica del Bronce Tardío en el Sur y Oeste Peninsular', *T. P.*, pp. 154-81.

incisa²⁷ con bandas (3000-2750) que nos conectan con la cultura Megalítica no ausente del área próxima al yacimiento²⁸ donde destacamos presencia de varios dólmenes y que consideramos como el punto de arranque del yacimiento.

El problema más interesante que suscita este estudio es la brusca aparición de una serie de cerámicas lisas que han venido considerándose como pertenecientes al Bronce Final, es decir, que no hemos podido catalogar ningún elemento que nos indique presencia de influencias Argáricas entre los materiales recogidos; con lo cual nos encontramos con un dilema: o bien el Bronce Medio meseteño, que está sin sistematizar, necesita de una adecuación terminológica²⁹ (J. J. Eiroa). O, como piensa A. Arribas³⁰, las cerámicas lisas se adueñan de los horizontes culturales de este período o finalmente ocurre, que estas zonas periféricas de fuerte impacto megalítico únicamente introducen innovaciones meramente tipológicas cambiando escasamente sus rasgos culturales adoptando ocasionalmente la introducción de la Cultura Campaniforme, para dar lugar posteriormente a una expresión autóctona que se ha dado en llamar cerámica de tipo «Boquique».

Por otra parte el Bronce Final parece confirmado con la presencia de cerámicas bruñidas y la punta de flecha de Bronce que daría una cronología del 850-700 a.C.

Entre este momento y el siguiente, constatado excasamente por los fragmentos de orzas ibéricas y cerámicas pintadas, es posible que se produjera el levantamiento de una muralla que aprovecha, como decíamos anteriormente, las condiciones del terreno para su realización.

Como conclusión general, hemos podido apreciar que el carácter de neutralidad atribuido a esta zona (periférica) no debe ser tenido en cuenta ni tampoco sus vacíos suplidos con generalidades de otras regiones peninsulares, sino más bien esperar a conocer los resultados que puedan aportar futuras excavaciones.

ANTONIO GONZALEZ CORDERO
MANUEL DE ALVARADO GONZALO

27 G. und V. Leisner, 'El Guadalperal', *Madridier Mitteilungen*, n. 1 (Madrid 1960).

28 M. Almagro, 'Megalitos de Extremadura', *Exc. Arq. de España*, n. 3 (Madrid 1962) pp. 3-16.

29 J. J. Eiroa, 'La cueva del Asno, Los Rábanos (Soria), Campaña 76-77', *Exc. Arq. de España* (Madrid 1980).

30 A. Arribas, 'Megalitismo Peninsular', I Simposium de Prehistoria de la Península Ibérica, pp. 69-101.

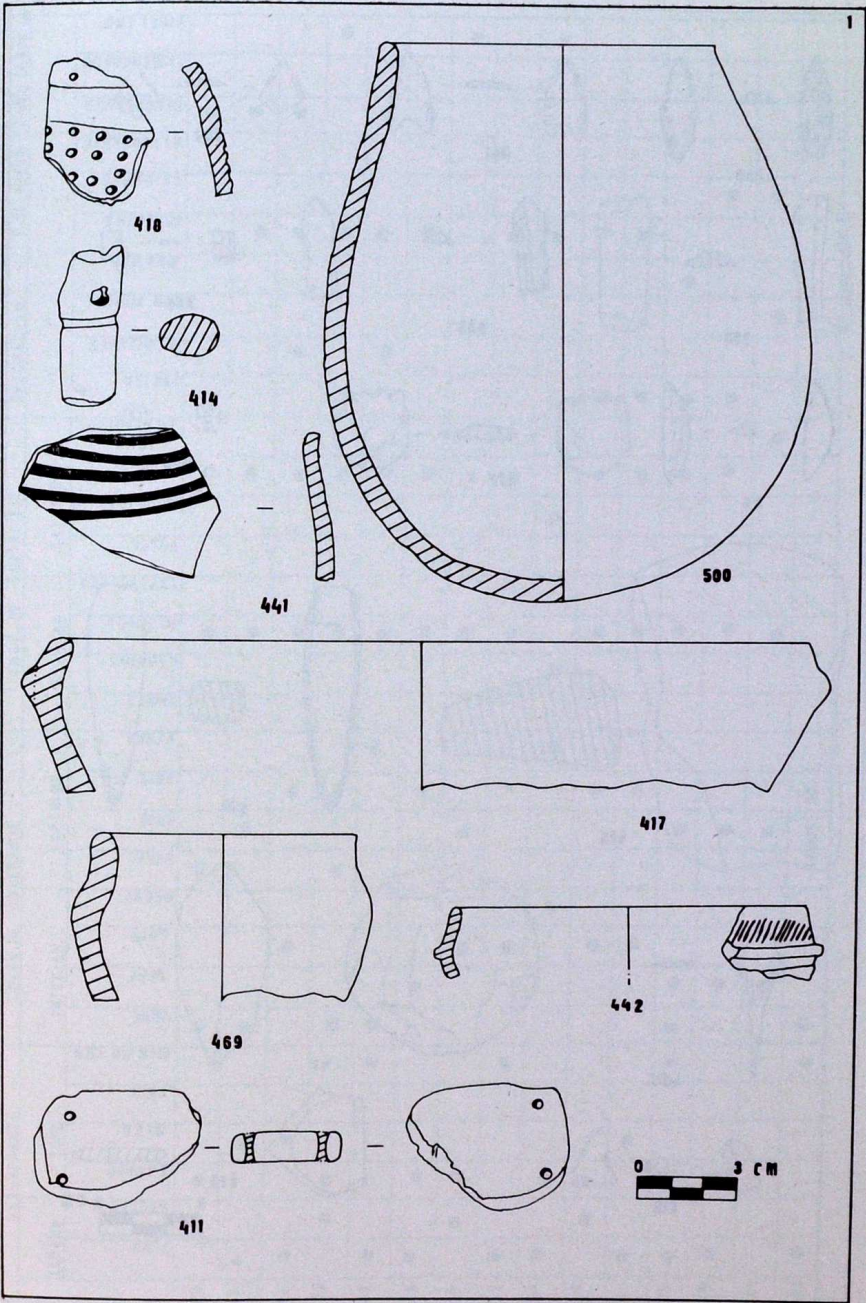
un número del tipo primitivo al que se le atribuye el nombre de "cuchillo de tipo primitivo" y que se encuentra en el grupo de los "cuchillos de tipo primitivo" y que se encuentra en el grupo de los "cuchillos de tipo primitivo".

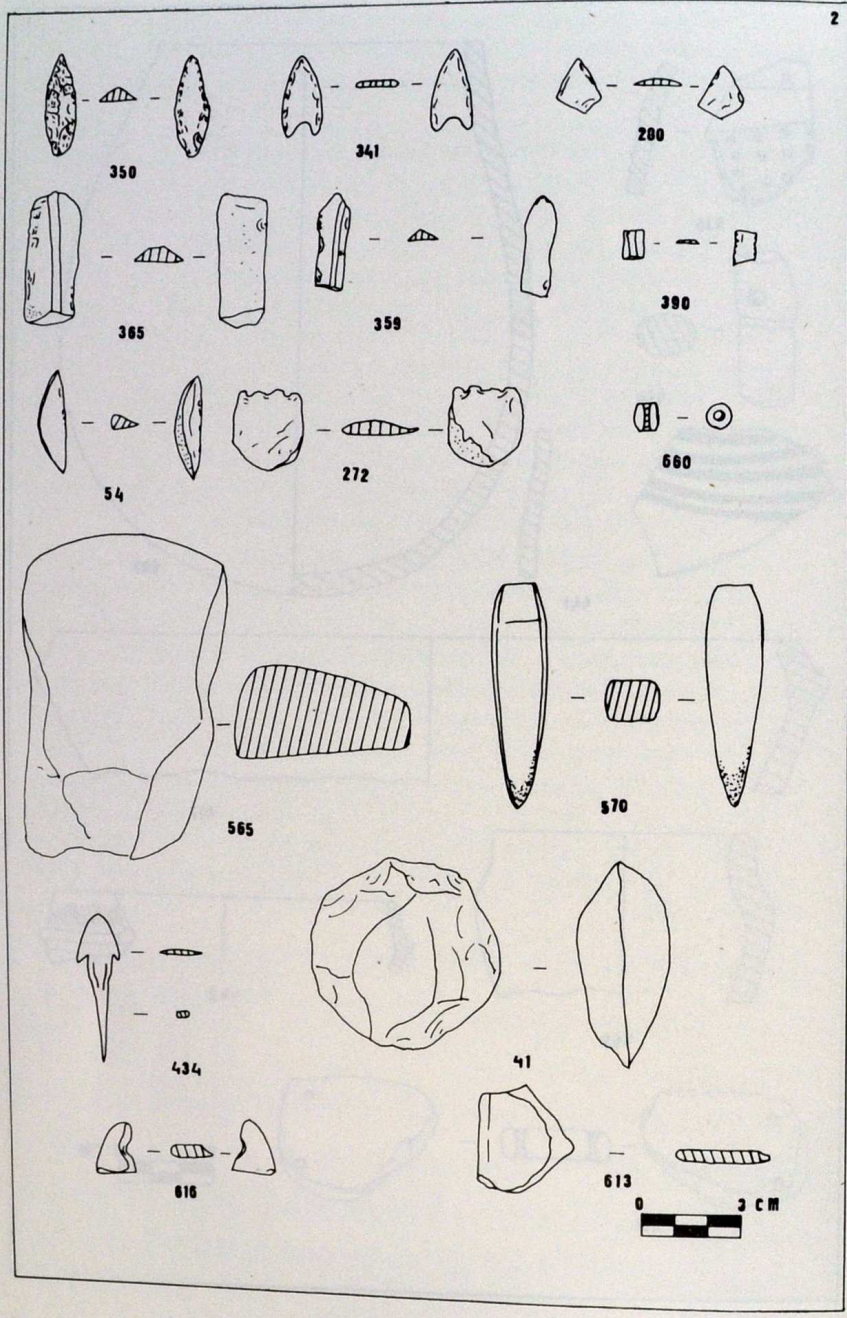
El tipo de cuchillo que se encuentra en el grupo de los "cuchillos de tipo primitivo" y que se encuentra en el grupo de los "cuchillos de tipo primitivo" y que se encuentra en el grupo de los "cuchillos de tipo primitivo".

Este tipo de cuchillo se encuentra en el grupo de los "cuchillos de tipo primitivo" y que se encuentra en el grupo de los "cuchillos de tipo primitivo" y que se encuentra en el grupo de los "cuchillos de tipo primitivo".

Como conclusión general, hemos podido apreciar que el tipo de "cuchillo de tipo primitivo" que se encuentra en el grupo de los "cuchillos de tipo primitivo" y que se encuentra en el grupo de los "cuchillos de tipo primitivo".

Manuel de Alvarado González
 Antonio González Corredo

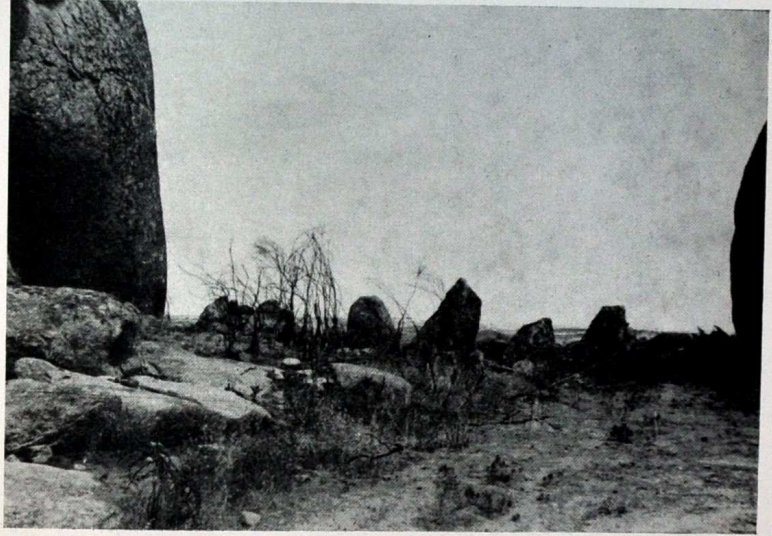


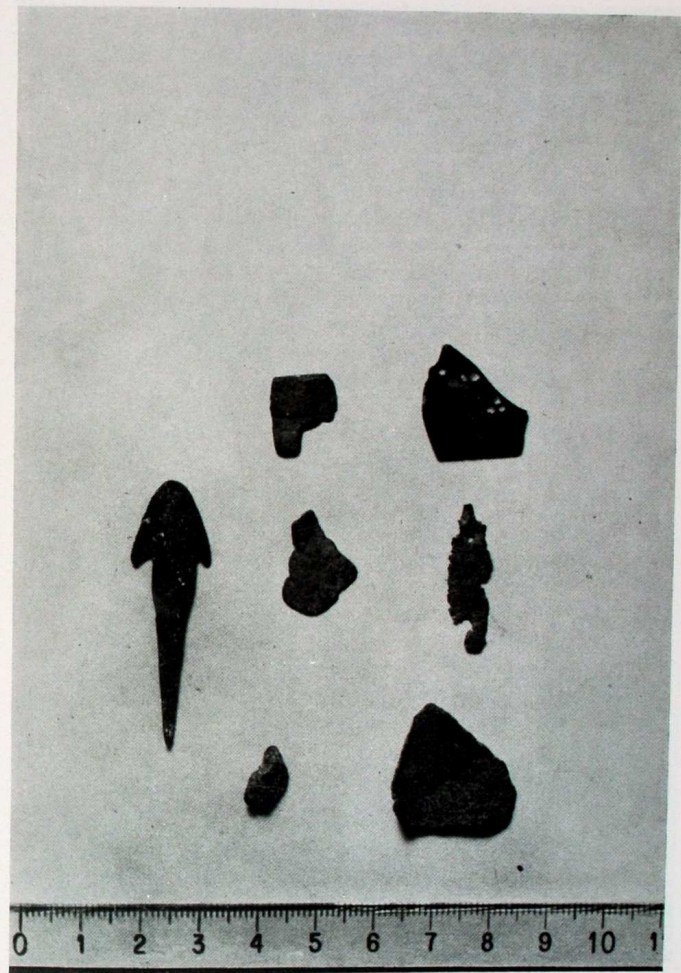


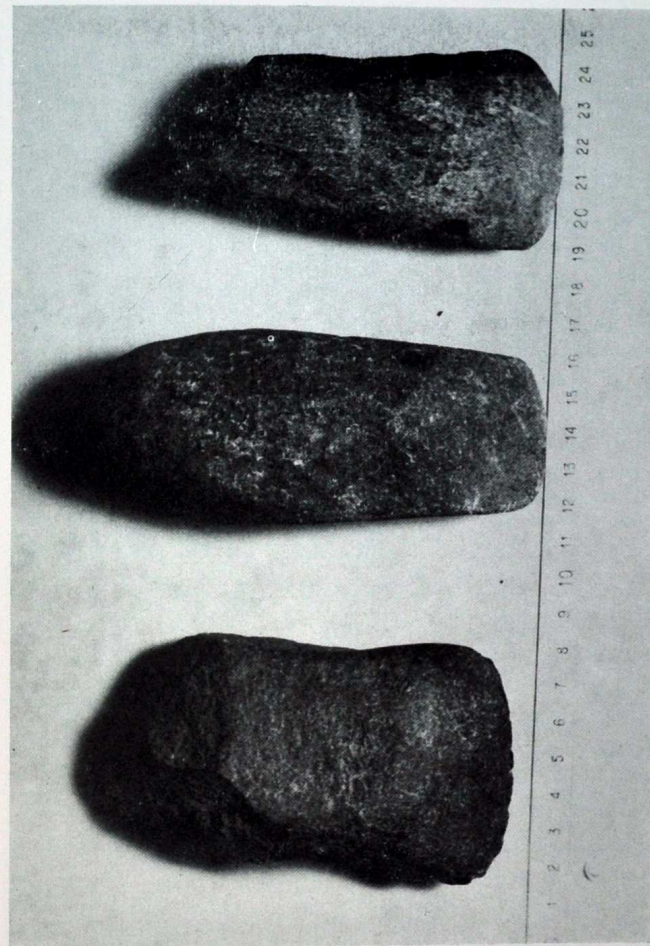
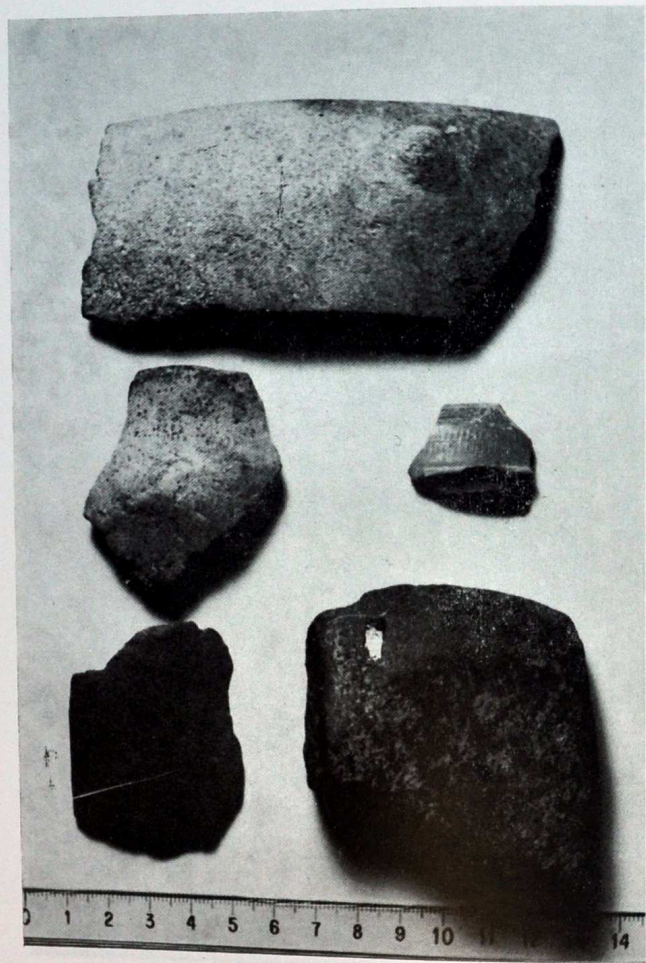
N	DESGRASANTE			COLOR DE SUPERFICIE				TRAT. DE SUPERFICIE				DECORACION			T. DE FUEGO			F. DELABRO											
	TAMAÑO	TIPO	MLN. NO IDEN.	INTERIOR	EXTERIOR	INTERIOR	EXTERIOR	INTERIOR	EXTERIOR	ALISADA	BRUNIDA	TOSCA	ESPATULADA	ALISADA	BRUNIDA	TOSCA	ESPATULADA		INCISA	MAMELONES	CON PINTURA	MUESCAS	REDUCTOR	CAIDANTE	ALTERNANTE	REDONDEADO	ALMENDRADO	BISELADO	
500	●			●																									
450	●				●																				●	●			
467	●					●																							
469	●					●																							
468	●					●																							
456	●					●																				●	●		
449	●					●																							
455	●					●																							
454	●					●																							
418	●					●																							
44	●					●																							
409	●					●																							
415	●					●																							
441	●					●																							
445	●					●																							

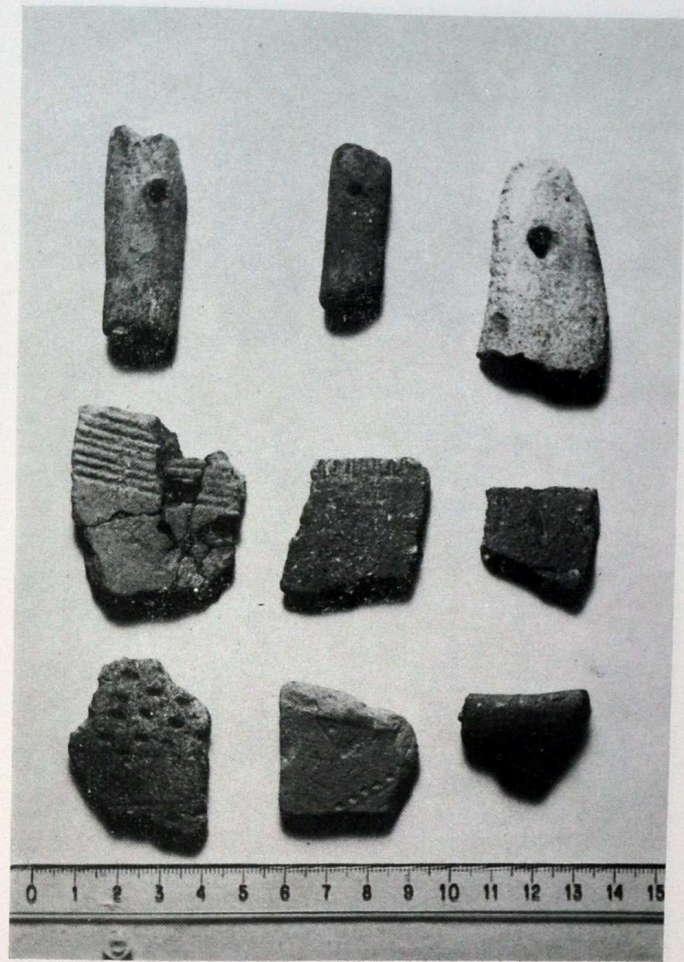
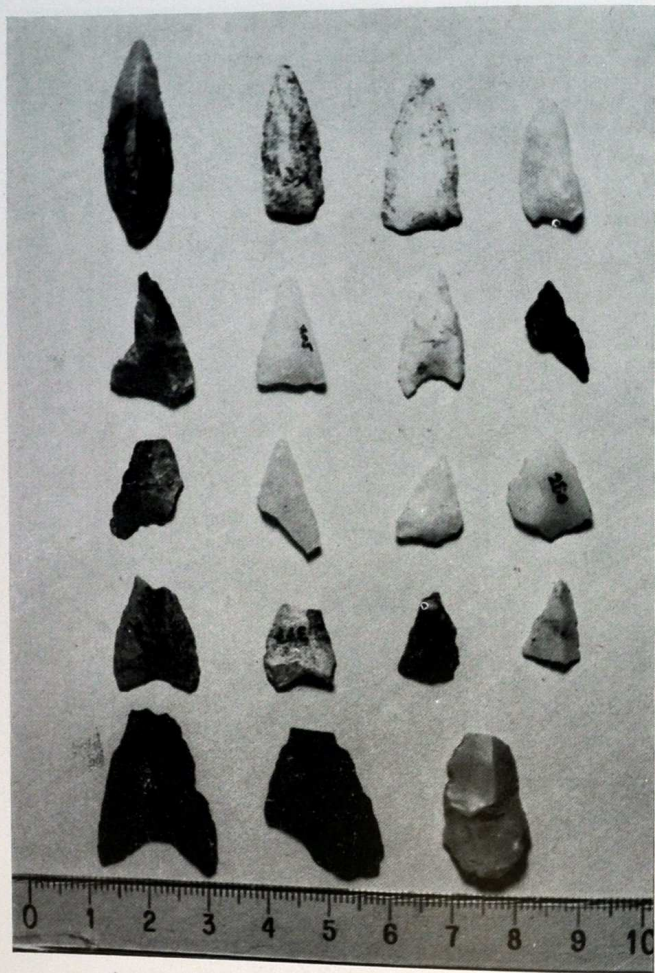
BARNIZ ROJO

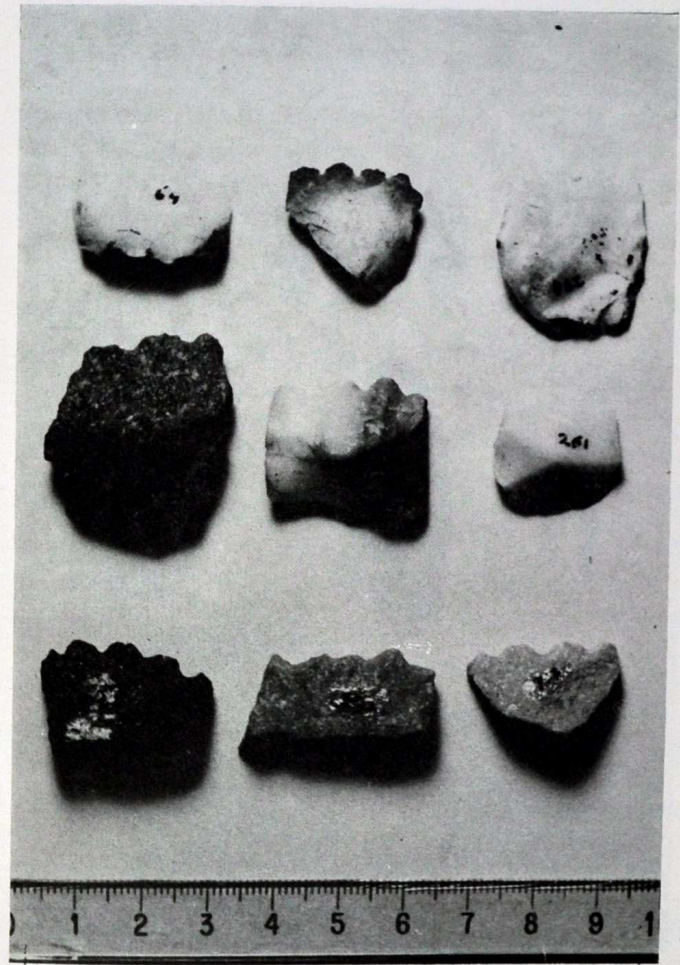
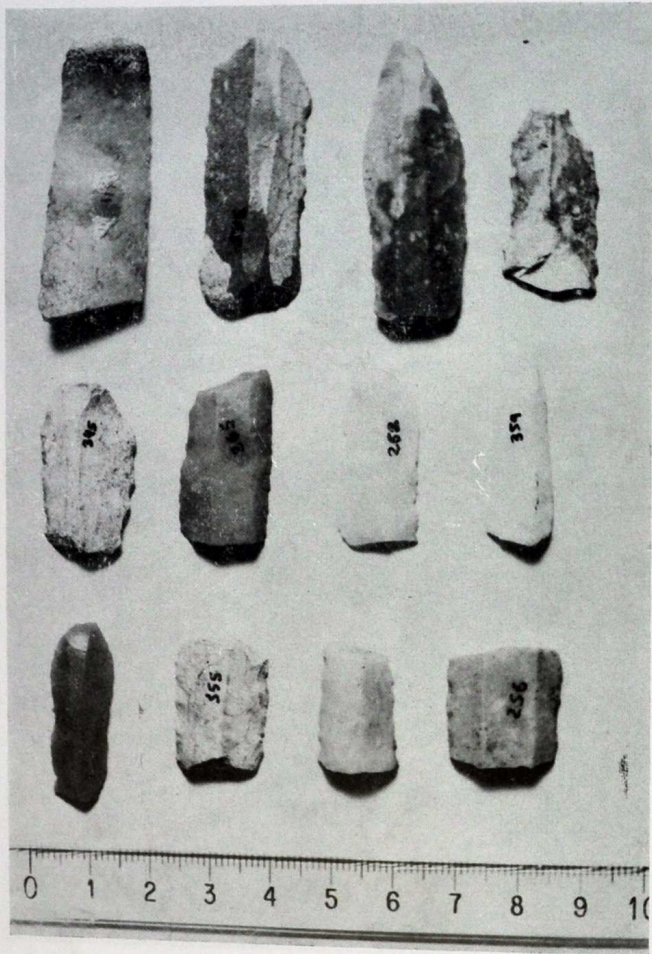
N°	311	262	265	332	365	359	390	350	344	385	375	394	434	261	64	297	54	77	41	365	637	634	370
CUCHILLO	•	•	•	•	•	•	•	•	•	•	•	•	•	•	•	•	•	•	•	•	•	•	•
PUNTA D.FIE.							•	•	•	•	•	•	•	•	•	•	•	•	•	•	•	•	•
D.D.HOZ																	•	•	•	•	•	•	•
M.LUNA																	•	•	•	•	•	•	•
RAEDERA																							
HACHAS																							
DIVERSOS								•	•	•	•	•	•	•	•	•	•	•	•	•	•	•	•
SILLEX	•	•	•	•	•	•	•	•	•	•	•	•	•	•	•	•	•	•	•	•	•	•	•
C.HIALINO																							
C.DE ROCA						•				•													
ESQUISO										•													
CUARCITA											•												
BRONCE																							
TRIANGULAR		•						•			•												
CUADRADA																							
TRAPEZOIDAL	•								•														
LENTICULAR																							
CIRCULAR																							
CONCAVA																							
IRREGULAR																							
PEDUNCULOS																							
ALERONES																							
PED-Y-ALE.																							

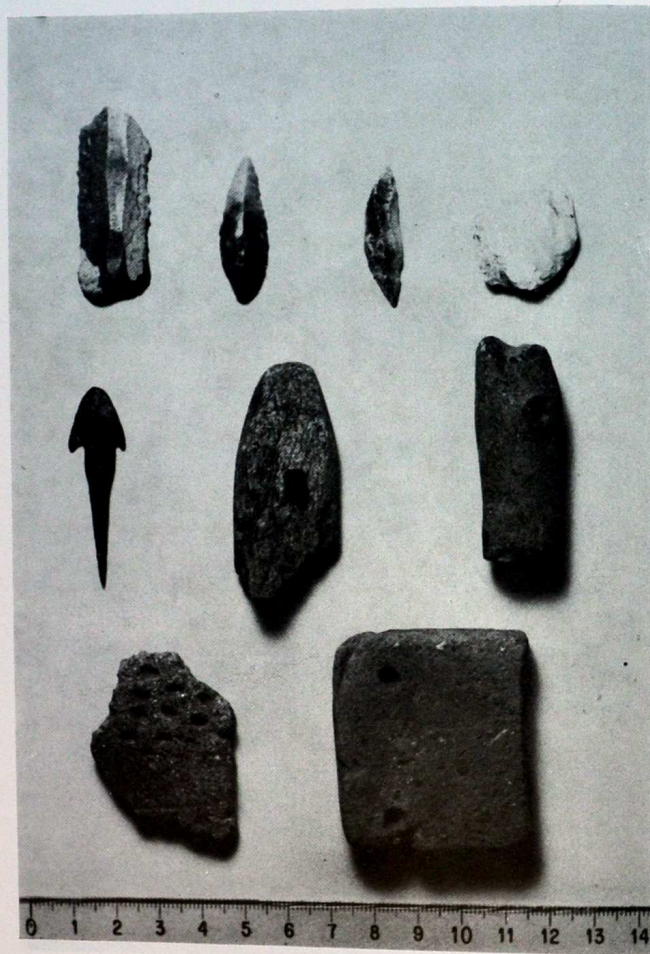












IMAGENES

Foto. 1. Vista superior de un fragmento de cerámica, con un borde lizo y un interior decorado con líneas de pintura roja. El fragmento mide aproximadamente 2 cm de largo y 1 cm de ancho. La decoración consiste en una serie de líneas paralelas que forman un patrón de zigzag. El fragmento está fragmentado y se muestra en un fondo blanco.

Este fragmento de cerámica se encontró en el sitio arqueológico de San Juan, en el departamento de Boyacá. Se trata de un tipo de cerámica que se utilizó durante el período de la cultura Muisca. El fragmento muestra una gran habilidad en el uso de la pintura roja para decorar los objetos de cerámica.

El fragmento de cerámica se encuentra en un estado de conservación excelente, lo que permite apreciar con claridad la decoración que lo caracteriza. Este tipo de cerámica es muy apreciada por los investigadores del patrimonio cultural de Colombia.

El fragmento de cerámica se encuentra en un estado de conservación excelente, lo que permite apreciar con claridad la decoración que lo caracteriza. Este tipo de cerámica es muy apreciada por los investigadores del patrimonio cultural de Colombia.

Creación