

a través de lo que y para qué fue creada Radio Nacional la noticia, el reportaje y los programas especiales, no sólo por toda España a través de la Red más potente de Emisoras, sino a través del mundo. De éste es buen ejemplo lo que decía el Padre Marcelo de Serradilla, que en su Parroquia de los suburbios de Nueva York se llevó la gran alegría de escuchar cómo una vez a la semana podían saber lo que habían hecho el Cacereño o el Badajoz en la información deportiva que desde aquí se transmite.

Pues bien, ésto, referido al deporte, tiene plena validez en cualquier otro campo de la información y del acontecer regional.

Jamas venimos a juzgar ni a censurar por sistema, sino simplemente a exponer lo que se necesita y a difundir lo que se hace por Entidades, Organismos, Corporaciones y agrupaciones de toda índole.

Estamos al servicio de todos sin exigir remuneración alguna y podíamos hacer bueno aquello de que "La Radio trabaja para Vd."

La Estación de Las Arguijuelas con sus dieciséis Ha. de terreno, donde se ubican una serie de Emisores montados en paralelo, sus antenas de 180 ms. de altura; su cobertura de audición perfecta que puede extenderse, si así se cree un día oportuno, hasta la provincia de Salamanca, y emitir durante las 24 horas del día. Es el complejo ideal para una labor que si ya es modélica, aún lo será mucho más de cara al futuro. Y no son vanas promesas porque ya saben como se han ido cumpliendo todas las previsiones que un día hicimos y que de cara al mañana aún serán más esplendidas realidades.

Por el momento, ya en este año, las principales Corresponsalías estarán muy bien dotadas económicamente dentro, claro está, de su dedicación e importancia. Radio



Nacional de España en Extremadura es la Radio de todos, concebida para todos y servida pensando en el bien de todos.

Y poco queda ya, porque yo exponga como Director de una plantilla que es una familia al servicio de su tierra, puesto que casi todos son de aquí, sino asegurarles que aquí estaremos y que si hoy esta Emisora figura entre las cuatro mejores de España, no sólo no perderemos esa cotización, sino que con el afecto de todos y espero que con la valoración de quienes más tienen que valorarnos, alcancemos la plenitud absoluta, que ya rozamos con los dedos de nuestro esfuerzo y que ha de culminar con éxitos tan marcados como los de Plasencia y los que han iniciado ya su andadura en Badajoz y Mérida.

Todo ésto con una plantilla distribuida de la siguiente forma: Director y Secretaria, un Ayudante de Programa, un Redactor, un Jefe de Emisiones, otro de Programas e Informativos, dos en Medios Técnicos, tres Locutores, tres Especialistas de Sonido y Estudios y tres Ordenanzas y dos Administrativos, uno de ellos el Jefe del Departamento. La plantilla más reducida de toda las Emisoras de Radio Nacional.

Los Estudios, como ya se sabe, fueron inaugurados el día 7 y 8 del mes de Julio en unión del inicio de los de Mérida, Badajoz y la puesta en funcionamiento de los de Plasencia.

Los principales, Cáceres, están dotados de modernas instalaciones técnicas, dos Estudios de continuidad; también dos Locutorios de continuidad, sala de montaje, baterías de magnetófonos "STUDER", baterías de tocadiscos, compactos, aparatos de Control y verificación de sonido, mesas de sonido con doce canales, incorporadas una vez que finalizaron los Mundiales, más los Departamentos propios para Redacción, Emisiones, Talleres, Almacenes etc.

Según frase escuchada al Director-Adjunto de la Red una de las cuatro Emisoras mejor montadas.

Martin Alvarez Chirveches.

Los pueblos de Cáceres y sus problemas en

ALCANTARA

GEOGRAFIA ARTESANAL EXTREMEÑA

Un recorrido amoroso por la geografía artesanal extremeña nos llevaría a contemplar y admirar la riqueza y variedad que en este orden encierra la región de la Conquista, con su peso tradicional y que es una lástima que en parte haya decaído del antiguo esplendor, aunque también es cierto que se han incorporado técnicas modernas.

Y decimos esto porque la artesanía popular auténtica es siempre un reflejo de la cultura de un pueblo. En el trabajo artesano se plasma la forma de entender el arte de un grupo étnico. Por eso el trabajo hecho con las manos — el más perfecto instrumento que Dios ha dado al hombre — es casi siempre intransferible. Hasta tal punto es identificable el hombre con su trabajo, que éste llega a condicionar de tal modo su vida, que el artesano y su producto forman a veces un todo indivisible y el gremialismo condicionó de tal modo la vida y pensamiento de los artesanos que los convirtió en una clase social perfectamente definida, muy compartimentada.

Por eso debemos defender a toda costa la pervivencia de nuestros artesanos, ya que si éstos desaparecen, algo de nuestra cultura, de nuestra identidad como pueblo se irá con ellos, despersonalizándonos, mediocrizándonos.

Es menester, pues, mantener a todo trance los frutos de los artesanos, presentándolos en los ventanales que revelen un material magnífico que sale de las manos de maestros, «la obra bien hecha», a la que se refería el filósofo catalán Eugenio D'Ors.

Con el arrastre de los siglos, de los antiguos gre-

mios, de los maestros y oficiales, aún quedan excelentes artesanos en la ancha y varia geografía de Extremadura. Son hombres que presentan cualidades excepcionales y que muestran unos quehaceres de los que se sienten legítimamente orgullosos más aún que de la remuneración pecuniaria que puedan obtener, pues son artífices de su propia obra y lleva su sello, indeleble e intransferible.

Extremadura es una parcela que contó con una soberbia escuela de bordados desde el siglo XIV. Existe una riqueza en telas que atesoran las viejas iglesias extremeñas.

Los artífices del bordado fueron en el siglo XVI los frailes de Guadalupe.

El insigne investigador fallecido Antonio Rodríguez-Moñino, es el autor de la obra «Los bordadores, sederos y tapiceros en Badajoz (1553-1954)».

Es muy significativo que habiendo hecho Dios el mundo de la nada — por magia de su divina palabra: «hágase» —, quisiera hacer de barro al rey de la creación. Con ello instituyó el oficio de alfarero, que, según una rondalla que circula mucho, es:

*Oficio noble y bizarro,
entre todos el primero.
Dios fue el primer alfarero
y el hombre el primer
cacharro.*

En la Baja Extremadura y por lo que concierne a la capital, Badajoz, hay que poner de relieve los trajes típicos y las mantas traperañas. Figuras con traje regional, con tendencias de la más fértil imaginación, con modelos raramente repetidos. También exhibe alfombras. Asimismo hay trabajos de forja, cincelado, repujado y fresado; ventanas artísti-

cas, farolas, perchas, esparteras, árboles de cocina y sus utensilios, custodias, etc., que son conocidos no sólo en España sino también en Portugal e Inglaterra.

En Salvatierra de los Barros es de hacer patente que es población conocida en todo el mundo, y de modo especial en Europa, ya que los artesanos de la localidad llevan sus bellos objetos a Francia, Holanda, etc., y los colocan placenteramente en las esquinas de las avenidas.

Quintana de la Serena se enorgullece de la muñequería típica de la región, presentada en un aspecto muy cuidado; San Vicente de Alcántara, de los trabajos de hierro.

Fuente de Cantos, cuna de Francisco de Zurbarán, maravilloso pintor de monjes, es sede de talleres de madera que se incorporan a los mercados de artesanía, principalmente figuras históricas y sagradas, de leñadores, mendigos, etc., a base de maderas de embero, abedul, mongoy, fresno y la rica encina, el árbol de Júpiter.

Fuenlabrada de los Montes, Villarta de los Montes y Herrera del Duque tienen telares donde se tejen ricas prendas corderas y también en Fregenal de la Sierra.

En la provincia de Cáceres, la bimilenaria ciudad de Cáceres, corazón de la Alta Extremadura, ofrece en su barrio viejo, conjunto monumental único en España, tiendas artesanas con todos los trabajos de la geografía provincial y muñequería típica.

En Acebo, dentro de la Sierra de Gata, está la sede de la capitalidad de los encajes y tiene casi seis-

cientas familias desplazadas por todo el país con almacenes de artesanía de sus famosas producciones de bolillo.

Arroyo de la Luz es una villa de labradores y alfareros, que dan al mercado nacional desde los célebres pucheros, que cantó la musa del fino poeta José Cana, cántaros, botijos y otros modernos objetos. Alude a la industria artesana alfarera este decir popular:

*Al Arroyo del puerco
te vas a casar,
pucheros y barriles
no te han de faltar.*

Casar de Cáceres, población contigua a la capital cacereña, muestra trabajos diversos, como sillas de madera y anea, pieles curtidas y los perseguidos «soles» bordados y de gargantilla.

Malpartida de Cáceres cuenta con trabajadores artesanos que labran admirablemente la piedra.

Alcuescar, además de



En Guadalupe

ASAMBLEA ANUAL DE LA IGLESIA EXTREMEÑA

Como viene ocurriendo desde hace unos años, la Comisión Eclesial Extremeña, que preside el sacerdote Leocadio Curiel, ha vuelto a reunirse en el Monasterio de Guadalupe.

A la cita acudieron varios cientos de extremeños, con sus respectivos sacerdotes y los obispos de Coria-Cáceres y Badajoz, así como el Vicario de Pastoral de la diócesis de Plasencia, en representación del obispo placentino, que ese día viajaba en peregrinación diocesana a Avila.

Los actos dieron comienzo en el auditorio guadalupense de la «Iglesia Nueva», con la intervención del ponente para la Convivencia de este año, Nicolás Sánchez Prieto, que en un extenso, pero sustancioso discurso ha hablado de «La Virgen de Guadalupe para Extremadura. Extremadura para la Virgen de Guadalupe», significando los 75 años del Patronazgo de la Virgen sobre la región, que se celebran este año y todas las connotaciones que a lo largo de la historia ha tenido y tiene la Santísima Virgen con Extremadura.

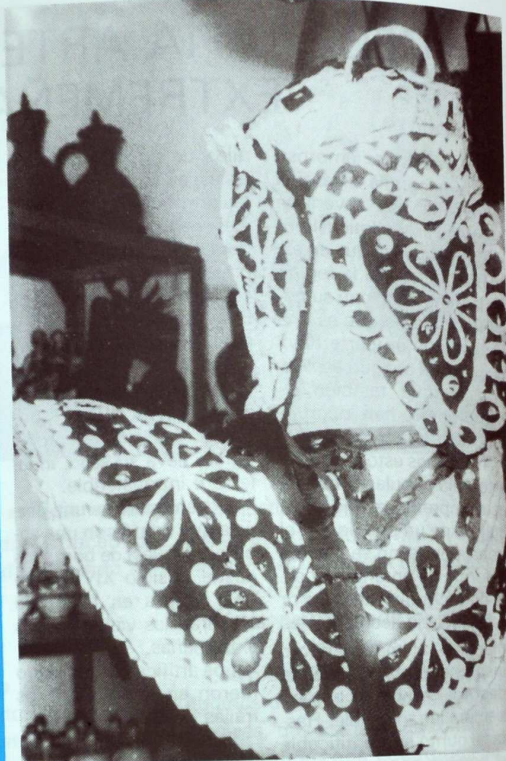
Seguidamente ha habido la entrega de premios a los participantes del Concurso programado por la CEEX, así como la lectura de una moción sobre la visita de Su Santidad. A continuación ha tenido lugar una misa concelebrada, con participación de numerosos sacerdotes y presidida por los dos obispos de las diócesis antes citadas. En la homilía, el de Badajoz tuvo significativas palabras para el asunto

de candente de los mineros del sur de Badajoz, y también se refirió a los 75 años del Patronato y los actos que con este motivo se van a celebrar, principalmente en los meses de septiembre y octubre próximos. Antes de la bendición final, el obispo de Coria-Cáceres dirigió unas palabras a los asistentes, que llenaban el templo guadalupense.

La Declaración de la Provincia Extremeña, la Visita de Su Santidad en octubre próximo y las Bodas de Diamante del Patronato de la Virgen, han sido los temas principales de esta nueva convivencia, que un año más ha tenido su sitio en Guadalupe, como lugar escogido por ser punto de reunión de Extremadura y donde está la Patrona de la región (aunque pertenezca a diócesis no extremeña).

Las cosas sobre la Provincia Eclesiástica Extremeña está en manos de Roma, que es quien tiene la última palabra. ¿Dirá algo sobre ello Su Santidad cuando venga a Guadalupe en octubre? ¡Quién sabe! Pero ahí quedan los trabajos que estos miembros de la CEEX vienen realizando desde hace varios años, en pro de una Iglesia más unida a los problemas humanos y religiosos de Extremadura y que desea un Guadalupe que sin perder su universalidad, sea más extremeño. Más tarde, cuando la provincia esté aprobada, ya vendrán los trabajos de reparto de las diócesis. Ahora y luego habrá que estar unidos.

C. CORDERO BARROSO



sus afamados caldos, produce mantas de caballo, alforjas, y otros productos de sus telares.

Baños de Montemayor, villa que es paso de Castilla a Extremadura o de Extremadura a Castilla, que tanto monta, ubicada en la histórica «Ruta de la Plata», brinda su artesanía a base de madera de castaño, escultura viva de la cestería.

Casatejada es también una población de tradición alfarera.

Garrovillas de Alconétar se precia de poseer una industria artesana en la que el hierro forjado adquiere las formas más inimaginables.

Hervás, la Leal e Ilustre villa, de Fuero Real, obsesiva con la artesanía de madera y bien conocidos son sus vargueños.

Guadalupe, centro de devoción y de arte, pila bautismal de América. No hay cocina extremeña que no

luzca una gran espetera de hierro retorcido y de la que cuelgan calderos, sartenes, pocillos y escudillas de latón o de cobre. En la Puebla de Guadalupe continúan oyéndose los golpes de martillo con los que van moldeando los artesanos el rojizo metal. No es artesanía muerta, ni mucho menos, antes bien, viva y bien expresiva.

Torrejoncillo se enaltece de su bien acreditada artesanía, la textil, de distintas clases de tejidos, mantas y alfombras, ahora casi desahalfombradas, y la del calzado, guarnicionería y la de metales, metales finos, o sease, la orfebrería.

«El orive de Torrejoncillo —escribía Miguel A. Orti Belmoonte, profesor y académico ya desaparecido— trabaja lo mismo que trabajaba hace mil, dos mil años, utilizando las pepitas de oro del aurífero Tagus, que fun-

DISTRIBUCION PROVINCIAL DE LAS MAYORES COMPAÑIAS EXPORTADORAS ESPAÑOLAS (1)

(Con más de 400 millones del valor exportado)

Madrid	174
Barcelona	149
Valencia	56
Vizcaya	44
Guipuzcoa	38
Alicante	31
Alava	20
Sevilla	20
Murcia	18
Navarra	16
Castellón	15
Cádiz	14
Las palmas G. C.	12
Tarraçona	12
La Coruña	9
Zaragoza	9
Gerona	8
Santander	6
Burgos	4
Pontevedra	4
Asturias	3
Granada	3
Almería	2
Badajoz	2
Baleares	2
Córdoba	2
Jaén	2
Málaga	2
Tenerife	2
Toledo	2
Albacete	1
León	1
Lérida	1
Lugo	1
Orense	1
Rioja	1
Salamanca	1
Soria	1
Valladolid	1

TOTAL (39 provincias) 690

(empresas)

(1) En Cáceres no existe ninguna.

de con las que él hace alhajas de filigrana, pendientes de peva, veneras de una gran belleza, con estilos heredados e inmutables, pero cuyos antecedentes están en las alhajas lusitanas, fenicias e ibéricas de Aliseda, con su técnica de punteado granulento; joyas que vemos adornan el busto de la incomparable Dama de Elche», recobrada en feliz día para España.

De la calidad de los paños cuando se teja se cantaba esta estrofa:

En mi pueblo, al crujir los telares suenan más y mejor los cantares.

Aunque en Béjar les pongan más brillo, para paños en Torrejoncillo.

Dentro de la alfarería torrejoncillana citaremos las tinajas y el famoso barreño, en forma peculiar y muy difundido por toda Extrema-

dura. Salorino, artesanía de cuero. Aquí se dan cita excelentes artesanos que hacen espléndidas petacas, carteras, pitilleras, etc., que vendían a Portugal y aún siguen exportando, lo que prueba la aceptación de sus productos.

Trujillo, patria de Pizarro, creador de un imperio, Madroñera y La Cumbre: exhiben indumento regional y las polleras. Trujillo también facilita orfebrería, y Madroñera, tallas de olivo y encina.

Herguizuela modela el difícil repujado de estaño.

Plasencia, grata a Dios y a los hombres, trabajos en corcho, y Jerte, alabastro, obra de discípulos del escultor y académico de la Augusta Emérita, Juan de Avalos, académico de la de Bellas Artes de San Fernan-



do y de la Real de Extremadura, de donde salen series de una gran belleza y con las mejores técnicas y figuras de un gran valor artístico.

Puerto de Santa Cruz, en cuyo pueblo la pita adquiere la maestría en el trabajo: bolsos, alfombras, etc.

Ceclavín y Zarza la Mayor: alfarería, y filigrana de gargantillas, pendientes, cruces, etc. En la segunda localidad hay que destacar los candiles.

Santa Marta de Magasca: alfombras y mantas.

Montehermoso, capitalidad del traje típico regional extremeño. Las gorras o sombreros, tentación para los turistas, imprescindibles en las tiendas de recuerdos españoles, graciosos promotorios de borlas, lazos y bordados, que llevan las mujeres, originalísimo y muy decorativo, que diferencia esencialmente el traje típico de la región de los del resto de España. Cuenta en su haber también con la industria de cencerros.

Malpartida de Plasencia, la población chinata, ofrece trabajos de cuero.

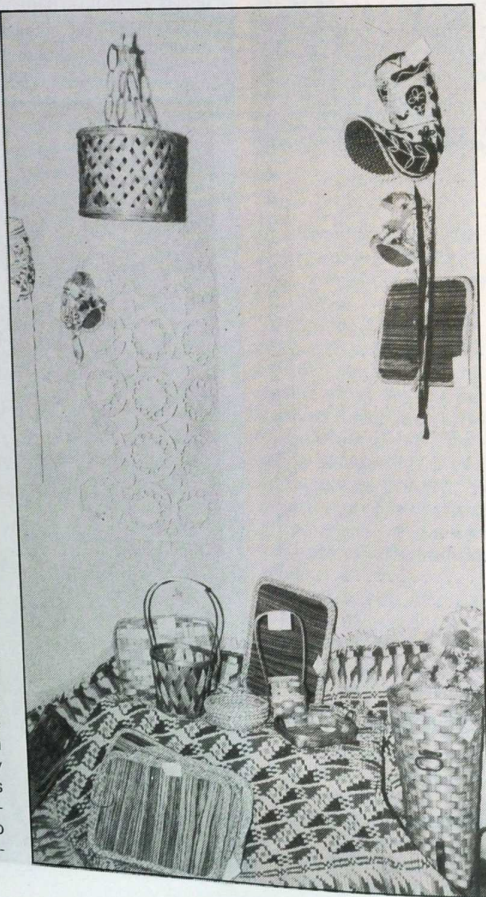
Peraleda de la Mata: bordados, mantelerías, sábanas, etc.

Madrigal de la Vera, bellísima puerta de la Alta Extremadura: bordados.

Villanueva de la Vera: sillería típica, trajes regionales que lucen garbosamente en la célebre fiesta del «Pero-Palo», declarada de «interés turístico».

Valencia de Alcántara, villa fronteriza, frente a los campos del Alentejo portugués, bordados y paños de altar.

En la revista que hemos pasado figura, claro es, lo de culminante interés de la artesanía extremeña, que puede ser examinado para que se sepa de los nobles y útiles empeños de unos hombres de singular talento y gusto artístico, como corresponde a los descen-



dientes de aquellos hombres de sentido trascendente y ecuménico que registra la Historia en sus fecundos anales.

A todo esto nos ha llevado la celebración de «FIBAR-82», muestra de artesanía española, iberoamericana y portuguesa, que ha tenido lugar en el Palacio de Cristal del Retiro, de Madrid, donde se constituyeron talleres vivientes para recuperar las tradiciones artesanas, que en algunas partes van desapareciendo, muy a nuestro pesar.

Valeriano Gtez. Macías
Acadé. C. de la Real
de la Historia

en todos
los
hogares
cacerreños

ALCANTARA

PARA BIEN PASAR EL TIEMPO

COCINANDO

POTAJE DE GARBANZOS MERLUZA ABUÑOLADA CON ESPINACAS

Ingredientes y cantidades:

Merluza en filetes	3/4 kilo
Sal	5 gramos
Aceite	2 cucharadas
Levadura prensada	5 gramos
Agua	2 decilitros
Aceite suficiente para freír.	

MODO DE HACERLO

Se escoge la merluza de la parte abierta y se corta en filetes finos. Se añade sal y se reserva.

En un tazón se pone la harina, se forma un hoyo y se echan en él dos cucharadas de agua tem-

plado durante una hora.

Pasado este tiempo, se pone al fuego una sartén con aceite y, cuando está caliente, se bañan los filetes en la pasta preparada y se frien hasta que estén dorados.

Se sirve en una fuente plada. Se mezcla todo, con unas hojas blancas de lechuga.

LECHE MERENGADA

Ingredientes y cantidades:

Leche	1 litro
Claros	4
Azúcar	300 gramos
Canela	1 rama
Canela en polvo	20 gramos
Limón	1 cáscara

MODO DE HACERLO

Se pone a hervir la leche con la cáscara de limón, la rama de canela y doscientos cincuenta gramos de azúcar. Cuando ha cocido cinco minutos, se separa del fuego y se deja enfriar.

Se baten las claras con una gota de limón o vinagre hasta que adquieran

punto de nieve. Entonces se agregan los cincuenta gramos de azúcar y poco a poco se incorpora la leche fría y pasada por un colador. Se pone en la sorbetera rodeada de hielo picado y sal gorda y se deja helar. Se sirve en copas espolvoreadas de canela molida.

M.^a del Rocío MORAN

Ingredientes y cantidades:

Garbanzos	1/2 kilo
Cebollas	2
Ajo	2 dientes
Huevo duro	1
Aceite	1 decilitro
Espinacas	150 gramos
Perejil	1 rama
Pimiento seco	1
Pan	4 rebanadas
Sal y pimienta	

MODO DE HACERLO

Se tienen los garbanzos a remojo por espacio de veinticuatro horas. Al día siguiente se escurren y se lavan con agua templada, echándolos en un puchero con agua hirviendo y un par de cucharadas de aceite. Se dejan cocer suavemente hasta que estén tiernos. En una sartén se pone el aceite, se calienta y se frien las rebanadas de pan, las cebollas finamente picadas, los ajos y la rama de perejil. Todo ello se echa en el mortero, se machaca y se hace una pasta que se deslían con un poco de cal-

do de los garbanzos.

Se escaldan las espinacas en agua hirviendo durante dos minutos, se refrescan en agua fría, se pican finas y se agregan a los garbanzos. Se pone a remojo en agua caliente el pimiento seco y, ya remojado, se raspa con una cuchara, echando las raspaduras en el mortero; se agrega la yema cocida del huevo y se machacan ambas cosas. Se deslían con un poco de agua y se vierten sobre los garbanzos. Se sazona de sal y pimienta y se deja cocer despacio hasta que queda en su punto (unos quince minutos).

Lea **ALCANTARA**