

extremadura, región

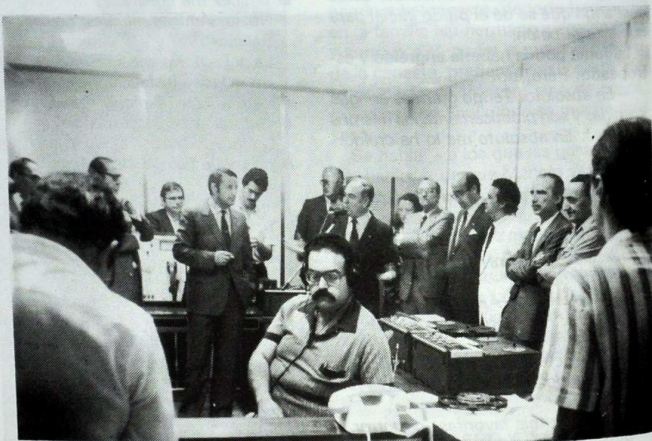
RADIO NACIONAL DE ESPAÑA

LA EMISORA DE EXTREMADURA ES LA SEXTA EN POTENCIA DE LAS DIECIOCHO DE LA RED

Se considera una de las cuatro mejor montada

Algunos profesionales aseguran que la objetividad total no existe. Yo creo que sí, y que, en una emisora de las características de Radio Nacional, hay que ser objetivo, porque su función es no sólo interesar al oyente, sino llevarle toda la información objetiva, para que conozca la realidad informativa, y tome el pulso al acontecer diario, con la seguridad de que se intenta transmitirle la realidad de una vida, de unos acontecimientos y de unas necesidades.

La honradez personal, la formación de quien participa en una tarea radiofónica, le obliga a ser objetivo, porque si no, ya no existiría la honradez, ni una formación profesional adecuada. Esta es la impronta de la programación de Radio Nacional de España en Extremadura. Que duda cabe que no somos perfectos, pero si intentamos que esa salida diaria al campo de la audición regional sea el reflejo de todo cuanto sucede, no sólo en lo que pudiéramos llamar noticia urgente, pulso del día, acontecimientos inmediatos, sino en el mensaje de aquellos



que tienen algo que decir, o de aquellos que tienen la obligación de exponer sus actividades al frente de una delegación provincial, de una empresa, de un club deportivo o de un organismo que no quiera encerrarse en los estrechos límites de su importante parcela, sino que quiera hacer parcela informativa de toda la región.

Estamos obsesionados -ésta es la palabra justa- por ser eficaces, por ser objetivos y porque nuestra audiencia tenga una aula amena, agra-

dable y necesaria para saberse miembro de una empresa común y de una tarea también común al servicio y en beneficio de todos.

Pensando en el camino autonómico que se ha de seguir, vamos conformando una radio de amplio espectro regional; de aquí la trascendencia de los temas que se han de tocar y que van, además de los ya citados, del campo social, económico, político y el humano, al que supone la difusión de nuestra historia, de nuestras costumbres,

el folklore tradicional y, por supuesto, las leyendas y el recuento del ayer que nos fue dejando sus huellas en paisajes historias, monumentos y obras literarias. Pero esta tarea tiene la importante prolongación de que ese estremecimiento regionalista se extienda difundiendo a escala nacional cuanto a esa región afecta, mediante nuestra participación en la programación nacional. De aquí que, como hace sólo unos días reconocía el propio Director de la Red, se hayan transmitido durante el pasado año alrededor de unas tres mil crónicas, que, como es lógico, difundieron dieciocho Emisoras de las más potentes de España, (la de Extremadura

cienta y más efectivo para el patrimonio común.

Creo que, en lo que afecta a la información política estamos, de una manera evidente, en la objetividad y en la imparcialidad. Nuestra participación en el programa nacional está siendo reconocida como una de las más logradas. En lo deportivo, se abarca toda la actividad que se realiza en cualquier manifestación del deporte en Extremadura, y hasta en "Radiogaceta de los Deportes" es de las Emisoras, pese a no tener clubs en las divisiones de honor, que más intervienen, gracias al entusiasmo de quienes llevan esta responsabilidad en el campo de la programación.



que cuenta con 60KW., ocupa el sexto lugar de las Emisoras de Radio Nacional).

No sólo por tanto procuramos distraer, sino informar detallando, dando motivos para que se juzgue con objetividad, que haciendo partícipes a todos los esfuerzos políticos, para comunicar sus pensamientos y sus obras a través de esta casa que es de todos y para todos.

No obstante, estamos abiertos a todas las sugerencias para configurar nuestra programación en todos los aspectos de acuerdo con aquello que se piensa que es más efi-

He de advertir que, en esta Emisora, los Jefes de Departamentos, concretamente el de Informativo, o los Jefes de Sección de Programas de Emisiones y de Medios Operacionales Técnicos, operan con entera libertad, para el cumplimiento de aquello que constituye su tarea primordial. Nuestros actos están de acuerdo con las directrices de la planificación para el mejor servicio de la Emisora, en el marco de lo fundamental.

Eso somos y así caminaremos, evolucionando cuando lo aconseje la actualidad de los acontecimientos, o la vida que evoluciona, de acuer-

do con los tiempos que se viven.

Toda Extremadura queda cubierta no solamente por esos 60 KW. con que emiten nuestros Emisores de las Arguijuelas, sino porque se van creando toda una serie de Estudios desde donde se trasmite para la información regional todo cuanto interesa difundir en la región Extremeña y todo aquello que es necesario incluir en la información nacional. Vamos así a quedar en condiciones de si un día se nos encomienda esa función cubrir toda la geografía extremeña a través de Estudios provinciales, regionales o dúplex informativos, de tal manera que cualquiera que pretenda escuchar lo que ocurre en la nación o en nuestras provincias no tengan mas que sintonizar nuestra Emisora, que estará todo el día difundiendo todo cuanto aquí pueda suceder. Ahora son Badajoz, Mérida y Plasencia, pero dentro de muy poco contaremos con dúplex en Zafra y en Navalmoral de la Mata y no porque precisemos llevar allí nuestra fuerza en KW., sino para que todas estas poblaciones, más otras que han de incorporarse, formen parte de nuestro quehacer regional.

Es esta una labor viva en la que no sólo participa una plantilla formada mediante oposición por especialidades y por periodistas titulados, sino por la acción de cerca de cuarenta Corresponsales, que si ya actúan con plena autonomía, han de tener sin tardar mucho unos medios técnicos envidiables. Bueno, y todo ésto en unas transmisiones diáfnas, puras y sin mezcla de mercantilismo, porque nosotros no pedimos que a cambio del servicio escuchen el anuncio de tal o cual producto, las excelencias de tal o cual artículo comercial. Nosotros hacemos Radio pura al servicio del pueblo y para el pueblo; para eso se crearon estas Emisoras y así se desenvuelven y así continuarán. Nuestros únicos jueces son los oyentes y llevamos

a través de lo que y para qué fue creada Radio Nacional la noticia, el reportaje y los programas especiales, no sólo por toda España a través de la Red más potente de Emisoras, sino a través del mundo. De éste es buen ejemplo lo que decía el Padre Marcelo de Serradilla, que en su Parroquia de los suburbios de Nueva York se llevó la gran alegría de escuchar cómo una vez a la semana podían saber lo que habían hecho el Cacereño o el Badajoz en la información deportiva que desde aquí se transmite.

Pues bien, ésto, referido al deporte, tiene plena validez en cualquier otro campo de la información y del acontecer regional.

Jamas venimos a juzgar ni a censurar por sistema, sino simplemente a exponer lo que se necesita y a difundir lo que se hace por Entidades, Organismos, Corporaciones y agrupaciones de toda índole.

Estamos al servicio de todos sin exigir remuneración alguna y podíamos hacer bueno aquello de que "La Radio trabaja para Vd."

La Estación de Las Arguijuelas con sus dieciseis Ha. de terreno, donde se ubican una serie de Emisores montados en paralelo, sus antenas de 180 ms. de altura; su cobertura de audición perfecta que puede extenderse, si así se cree un día oportuno, hasta la provincia de Salamanca, y emitir durante las 24 horas del día. Es el complejo ideal para una labor que si ya es modélica, aún lo será mucho más de cara al futuro. Y no son vanas promesas porque ya saben como se han ido cumpliendo todas las previsiones que un día hicimos y que de cara al mañana aún serán más esplendidas realidades.

Por el momento, ya en este año, las principales Corresponsalías estarán muy bien dotadas económicamente dentro, claro está, de su dedicación e importancia. Radio



Nacional de España en Extremadura es la Radio de todos, concebida para todos y servida pensando en el bien de todos.

Y poco queda ya, porque yo exponga como Director de una plantilla que es una familia al servicio de su tierra, puesto que casi todos son de aquí, sino asegurarles que aquí estaremos y que si hoy esta Emisora figura entre las cuatro mejores de España, no sólo no perderemos esa cotización, sino que con el afecto de todos y espero que con la valoración de quienes más tienen que valorarnos, alcancemos la plenitud absoluta, que ya rozamos con los dedos de nuestro esfuerzo y que ha de culminar con éxitos tan marcados como los de Plasencia y los que han iniciado ya su andadura en Badajoz y Mérida.

Todo ésto con una plantilla distribuida de la siguiente forma: Director y Secretaria, un Ayudante de Programa, un Redactor, un Jefe de Emisiones, otro de Programas e Informativos, dos en Medios Técnicos, tres Locutores, tres Especialistas de Sonido y Estudios y tres Ordenanzas y dos Administrativos, uno de ellos el Jefe del Departamento. La plantilla más reducida de toda las Emisoras de Radio Nacional.

Los Estudios, como ya se sabe, fueron inaugurados el día 7 y 8 del mes de Julio en unión del inicio de los de Mérida, Badajoz y la puesta en funcionamiento de los de Plasencia.

Los principales, Cáceres, están dotados de modernas instalaciones técnicas, dos Estudios de continuidad; también dos Locutorios de continuidad, sala de montaje, baterías de magnetófonos "STUDER", baterías de tocadiscos, compactos, aparatos de Control y verificación de sonido, mesas de sonido con doce canales, incorporadas una vez que finalizaron los Mundiales, más los Departamentos propios para Redacción, Emisiones, Talleres, Almacenes etc.

Según frase escuchada al Director-Adjunto de la Red una de las cuatro Emisoras mejor montadas.

Martin Alvarez Chirveches.

Los pueblos de Cáceres y sus problemas en

ALCANTARA

GEOGRAFIA ARTESANAL EXTREMEÑA

Un recorrido amoroso por la geografía artesanal extremeña nos llevaría a contemplar y admirar la riqueza y variedad que en este orden encierra la región de la Conquista, con su peso tradicional y que es una lástima que en parte haya decaído del antiguo esplendor, aunque también es cierto que se han incorporado técnicas modernas.

Y decimos esto porque la artesanía popular auténtica es siempre un reflejo de la cultura de un pueblo. En el trabajo artesano se plasma la forma de entender el arte de un grupo étnico. Por eso el trabajo hecho con las manos — el más perfecto instrumento que Dios ha dado al hombre — es casi siempre intransferible. Hasta tal punto es identificable el hombre con su trabajo, que éste llega a condicionar de tal modo su vida, que el artesano y su producto forman a veces un todo indivisible y el gremialismo condicionó de tal modo la vida y pensamiento de los artesanos que los convirtió en una clase social perfectamente definida, muy compartimentada.

Por eso debemos defender a toda costa la pervivencia de nuestros artesanos, ya que si éstos desaparecen, algo de nuestra cultura, de nuestra identidad como pueblo se irá con ellos, despersonalizándonos, mediocrizándonos. Es menester, pues, mantener a todo trance los frutos de los artesanos, presentándolos en los ventanales que revelen un material magnífico que sale de las manos de maestros, «la obra bien hecha», a la que se refería el filósofo catalán Eugenio D'Ors.

Con el arrastre de los siglos, de los antiguos gre-

mios, de los maestros y oficiales, aún quedan excelentes artesanos en la ancha y varia geografía de Extremadura. Son hombres que presentan cualidades excepcionales y que muestran unos quehaceres de los que se sienten legítimamente orgullosos más aún que de la remuneración pecuniaria que puedan obtener, pues son artífices de su propia obra y lleva su sello, indeleble e intransferible.

Extremadura es una parcela que contó con una soberbia escuela de bordados desde el siglo XIV. Existe una riqueza en telas que atesoran las viejas iglesias extremeñas.

Los artífices del bordado fueron en el siglo XVI los frailes de Guadalupe.

El insigne investigador fallecido Antonio Rodríguez-Moñino, es el autor de la obra «Los bordadores, sederos y tapiceros en Badajoz (1553-1954)».

Es muy significativo que habiendo hecho Dios el mundo de la nada — por magia de su divina palabra: «hágase» —, quisiera hacer de barro al rey de la creación. Con ello instituyó el oficio de alfarero, que, según una rondalla que circula mucho, es:

*Oficio noble y bizarro,
entre todos el primero.
Dios fue el primer alfarero
y el hombre el primer
cacharro.*

En la Baja Extremadura y por lo que concierne a la capital, Badajoz, hay que poner de relieve los trajes típicos y las mantas traperañas. Figuras con traje regional, con tendencias de la más fértil imaginación, con modelos raramente repetidos. También exhibe alfombras. Asimismo hay trabajos de forja, cincelado, repujado y fresado; ventanas artísti-

cas, farolas, perchas, esparteras, árboles de cocina y sus utensilios, custodias, etc., que son conocidos no sólo en España sino también en Portugal e Inglaterra.

En Salvatierra de los Barros es de hacer patente que es población conocida en todo el mundo, y de modo especial en Europa, ya que los artesanos de la localidad llevan sus bellos objetos a Francia, Holanda, etc., y los colocan placenteramente en las esquinas de las avenidas.

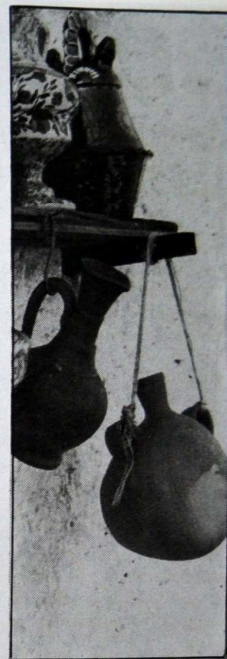
Quintana de la Serena se enorgullece de la muñequería típica de la región, presentada en un aspecto muy cuidado; San Vicente de Alcántara, de los trabajos de hierro.

Fuente de Cantos, cuna de Francisco de Zurbarán, maravilloso pintos de monjes, es sede de talleres de madera que se incorporan a los mercados de artesanía, principalmente figuras históricas y sagradas, de leñadores, mendigos, etc., a base de maderas de embero, abedul, mongoy, fresno y la rica encina, el árbol de Júpiter.

Fuenlabrada de los Montes, Villarta de los Montes y Herrera del Duque tienen telares donde se tejen ricas prendas corderas y también en Fregenal de la Sierra.

En la provincia de Cáceres, la bimilenaria ciudad de Cáceres, corazón de la Alta Extremadura, ofrece en su barrio viejo, conjunto monumental único en España, tiendas artesanas con todos los trabajos de la geografía provincial y muñequería típica.

En Acebo, dentro de la Sierra de Gata, está la sede de la capitalidad de los encajes y tiene casi seis-



cientas familias desplazadas por todo el país con almacenes de artesanía de sus famosas producciones de bolillo.

Arroyo de la Luz es una villa de labradores y alfareros, que dan al mercado nacional desde los célebres pucheros, que cantó la musa del fino poeta José Canale, cántaros, botijos y otros modernos objetos. Alude a la industria artesana alfarera este decir popular:

*Al Arroyo del puerco
te vas a casar,
pucheros y barriles
no te han de faltar.*

Casar de Cáceres, población contigua a la capital cacerense, muestra trabajos diversos, como sillas de madera y anea, pieles curtidas y los perseguidos «soles» bordados y de gargantilla.

Malpartida de Cáceres cuenta con trabajadores artesanos que labran admirablemente la piedra.

Alcuescar, además de