

- a) El acuerdo de colaboración entre la Junta Regional de Extremadura y las empresas nacionales MERCASA-MERCORSA.
- b) Creación de una sociedad de comercialización.

Después de un periodo de consultas y asesoramiento, así como de un estudio de viabilidad realizado, se procede a convocar el pasado Marzo una Comisión con el propósito de constituir la sociedad. Esta comisión fué nombrada mediante reuniones del Presidente de la Junta Regional, Manuel Bermejo Hernández, y el Vicepresidente, Rafael López Gamonal, con los empresarios de la región.

La Comisión está formada por las siguientes personas:

- Un representante por la Federación de Empresarios de Badajoz.
- Un representante por la Federación de Empresarios de Cáceres.
- Un representante por la Federación de Empresarios de Don Benito.
- Un representante por la Federación de Empresarios de Plasencia.
- Un representante por la Cámara de Comercio de Cáceres.
- Un representante por la Cámara de Comercio de Badajoz.
- Un representante de SODIEX.
- Un representante del INPI.
- Un representante del Banco Exterior de España.
- Un representante por la Junta Regional de Extremadura.

Del resultado de las negociaciones en el seno de esta Comisión gestora, dependerá la forma jurídica y operativa de la Sociedad de Comercialización.

Pero a grandes rasgos podremos definir cuáles son los límites en que se deberá materializar la sociedad de comercio exterior.

Una primera pregunta a resolver es: ¿Sociedad de servicios o marquistas? (Entendiendo por sociedad de servicio una gestora de operaciones a comisión y de consulting).

La empresa marquista trataría de vender una imagen a través de marcas propias, para lo que sería necesario un adecuado sistema de control de calidad y tendría una gran dificultad para imponer criterios, derivada de no poder comprar producciones para vender luego la marca debido a la excesiva financiación que se requeriría.

JUAN DE LA CRUZ GUTIERREZ, DELEGADO DE TVE EN EXTREMADURA

El pasado marzo tomó posesión del cargo de delegado de TVE en Extremadura el periodista extremeño Juan de la Cruz Gutiérrez Gómez. En el acto, celebrado en la sala de sesiones de la Junta Regional de Extremadura, estuvieron presentes altos cargos del ente público RTVE y diversas autoridades de la región.



Juan de la Cruz Gutiérrez Gómez es licenciado en periodismo por la Facultad de Ciencias de la Información de la Universidad Complutense de Madrid y diplomado en producción y programación por la Escuela de Radiotelevisión Española; y cuenta con una experiencia profesional de más de diez años como presentador, programador, redactor y reportero de programas de televisión, habiendo sido enviado especial en los

viajes de los Reyes de España, hasta su nombramiento como subdirector del programa informativo «Parlamento», función que ha desempeñado hasta su nombramiento como delegado de TVE en Extremadura. Ha colaborado en multitud de periódicos y revistas, tales como «Ya», «ABC», «Diario 16», «ALCANTARA», «Región Extremeña»... y está en posesión de numerosos premios literarios, tanto de narraciones, como de poemas y ensayos.



PLAN DE OBRAS Y SERVICIOS

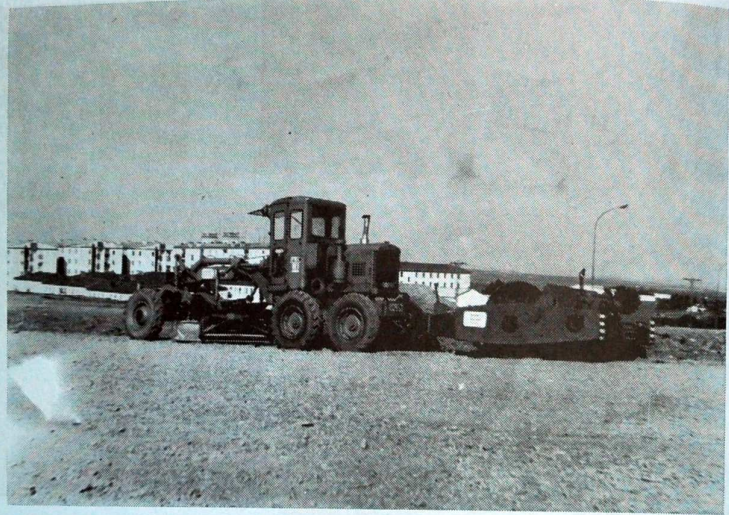
Año 1982

Suscríbase

■

ALCANTARA

**RESUMEN GENERAL
DE LOS PLANES DE OBRAS Y
SERVICIOS DEL AÑO 1982**

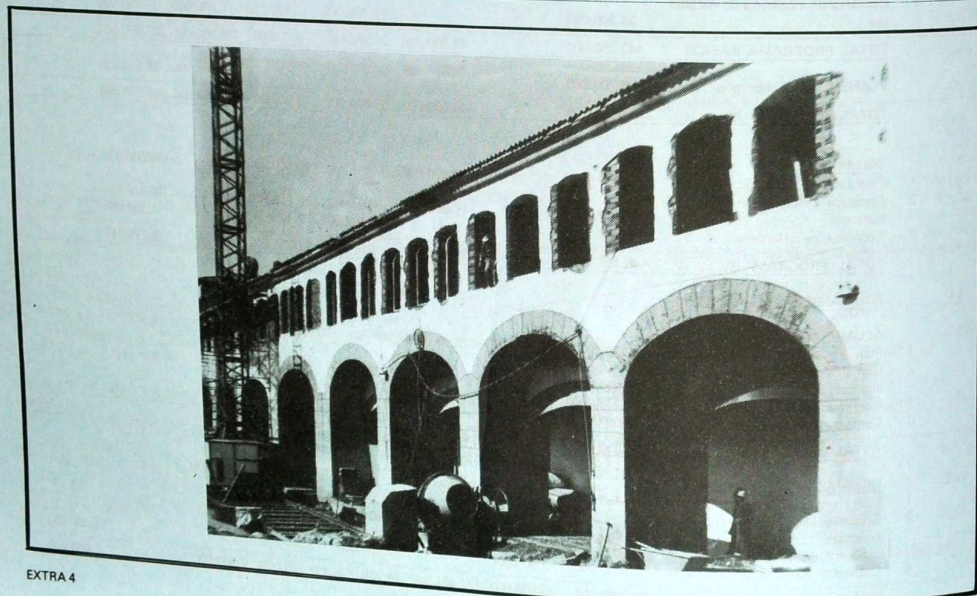


Municipio y denominación de la obra	Presupuesto total	APORTACION AYUNTAMIENTO	APORTACION DIPUTACION			Aportación organismos oficiales	Aportación empresas o particulares	SUBVENCION ESTATAL
			Fondos propios	Banco Crédito Local	Total			
PLAN GENERAL DE LA PROVINCIA	2.444.625.000	263.300.000	885.390.000	228.291.000	1.113.681.000	622.880.000	292.570.000	152.194.000
PLAN COMARCA ACCION ESPECIAL «MONTES DE TOLEDO-VILLUERCAS»	312.633.880	16.700.000	70.271.940	113.607.000	183.878.940	10.280.000	26.036.940	75.738.000
PLAN COMARCA ACCION ESPECIAL «LAS HURDES»	228.677.500	13.000.000	6.600.000	117.166.500	123.766.500	5.080.000	8.720.000	78.111.000
PLAN COMARCA ACCION ESPECIAL «VALENCIA DE ALCANTARA»	226.035.000	37.600.000	25.000.000	87.801.000	112.801.000	6.840.000	10.260.000	58.534.000
OBRAS DE RESTAURACION DE MONUMENTOS EN CONVENIO CON LA DIRECCION GENERAL DE BELLAS ARTES	289.650.000	—	134.650.000	—	134.650.000	155.000.000	—	—
OBRAS EN CENTROS Y DEPENDENCIAS PROVINCIALES	315.000.000	—	315.000.000	—	315.000.000	—	—	—
TOTAL INVERSION	3.816.621.380	330.600.000	1.436.911.940	546.865.500	1.983.777.440	800.080.000	337.586.940	364.577.000

RESUMEN DE PROGRAMAS DE LOS PLANES DE OBRAS Y SERVICIOS DEL AÑO 1982

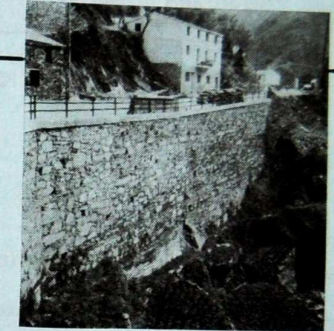
Programa y orden dentro del mismo	Número de la obra	Municipio y denominación de la obra	Presupuesto total	APORTACION AYUNTAMIENTO	APORTACION DIPUTACION			Aportación organismos oficiales	Aportación empresas o particulares	SUBVENCION ESTATAL
					Fondos propios	Banco Crédito Local	Total			
I		ABASTECIMIENTO DE AGUA, DISTRIBUCION Y SANEAMIENTO								
1		Plan General de la Provincia	924.100.000	112.400.000	216.950.000	58.250.000	275.200.000	441.000.000	—	95.500.000
2		Comarca «Montes de Toledo-Villuercas»	85.000.000	7.500.000	2.500.000	8.000.000	10.500.000	—	—	67.000.000
3		Comarca de «Hurdes»	39.000.000	2.000.000	1.000.000	—	1.000.000	—	—	36.000.000
4		Comarca de «Valencia de Alcántara»	66.000.000	8.000.000	—	20.000.000	20.000.000	—	—	38.000.000
		TOTAL PROGRAMA I	1.114.100.000	129.900.000	220.450.000	86.250.000	306.700.000	441.000.000	—	236.500.000
II		CARRETERAS PROVINCIALES Y LOCALES								
1		Plan General de la provincia	350.000.000	—	123.265.000	170.041.000	293.306.000	—	—	56.694.000
2		Comarca «Montes de Toledo-Villuercas»	88.000.000	—	3.000.000	76.262.000	79.262.000	—	—	8.738.000
3		Comarca de «Hurdes»	98.000.000	—	5.000.000	50.889.000	55.889.000	—	—	42.111.000
4		Comarca de «Valencia de Alcántara»	8.000.000	—	4.000.000	3.466.000	7.466.000	—	—	534.000
		TOTAL PROGRAMA II	544.000.000	—	135.265.000	300.658.000	435.923.000	—	—	108.077.000
III		ELECTRIFICACION RURAL								
1		Plan General de la Provincia (Programa Diputación y PLANER Básico)	331.250.000	—	23.500.000	—	23.500.000	113.700.000	194.050.000	—
2		Comarca «Montes de Toledo-Villuercas»	51.400.000	—	25.700.000	—	10.280.000	15.420.000	—	—
3		Comarca de «Hurdes»	25.400.000	—	12.700.000	12.700.000	5.080.000	7.620.000	—	—
4		Comarca de «Valencia de Alcántara»	34.200.000	—	17.100.000	17.100.000	6.840.000	10.260.000	—	—
		TOTAL PROGRAMA BASICO	442.250.000	—	49.200.000	29.800.000	79.000.000	135.900.000	227.350.000	—
		PLANER complementario	146.700.000	—	—	—	58.680.000	88.020.000	—	—
		TOTAL PROGRAMA III	588.950.000	—	49.200.000	29.800.000	79.000.000	194.580.000	315.370.000	—
IV		TELEFONOS								
1		Plan General de la Provincia	21.000.000	—	10.500.000	—	10.500.000	—	10.500.000	—
2		Comarca «Montes de Toledo-Villuercas»	21.233.880	—	10.500.000	116.940	10.616.940	—	10.616.940	—
3		Comarca de «Hurdes»	2.200.000	—	—	1.100.000	1.100.000	—	1.100.000	—
		TOTAL PROGRAMA IV	44.433.880	—	21.000.000	1.216.940	22.216.940	—	22.216.940	—
VI		EQUIPAMIENTO DE NUCLEOS								
VI.1.		ALUMBRADO PUBLICO								
1		Plan General de la Provincia	157.700.000	41.650.000	116.050.000	—	116.050.000	—	—	—
2		Comarca de «Montes de Toledo-Villuercas»	19.000.000	2.700.000	—	16.300.000	16.300.000	—	—	—
3		Comarca de «Hurdes»	700.000	—	—	700.000	700.000	—	—	—
4		Comarca «Valencia de Alcántara»	18.600.000	1.600.000	—	17.000.000	17.000.000	—	—	—
		TOTAL CAPITULO VI.1.	196.000.000	45.950.000	116.050.000	34.000.000	150.050.000	—	—	—
VI.2.		URBANIZACIONES								
1		Plan General de la Provincia	260.350.000	75.500.000	175.350.000	—	175.350.000	9.500.000	—	—
2		Comarca «Montes de Toledo-Villuercas»	19.500.000	4.500.000	2.071.940	12.928.060	15.000.000	—	—	—
3		Comarca de «Hurdes»	16.000.000	3.000.000	—	13.000.000	13.000.000	—	—	—
4		Comarca «Valencia de Alcántara»	21.000.000	7.000.000	—	9.000.000	9.000.000	—	—	5.000.000
		TOTAL CAPITULO VI.2.	316.850.000	90.000.000	177.421.940	34.928.060	212.350.000	9.500.000	—	5.000.000

Programa y orden dentro del mismo	Número de la obra	Municipio y denominación de la obra	Presupuesto total	APORTACION DIPUTACION			Aportación organismos oficiales	Aportación empresas o particulares	SUBVENCION ESTATAL
				APORTACION AYUNTAMIENTO	Fondos propios	Banco Crédito Local			
CASAS AYUNTAMIENTOS Y DEPENDENCIAS MUNICIPALES									
VI.3				16.750.000	52.275.000	—	52.275.000	—	—
1		Plan General de la Provincia	69.025.000	16.750.000	52.275.000	—	52.275.000	—	—
2		Comarca «Montes de Toledo-Villuercas»	6.700.000	1.500.000	5.200.000	—	5.200.000	—	—
3		Comarca de «Hurdés»	8.600.000	1.000.000	600.000	7.000.000	7.600.000	—	—
4		Comarca «Valencia de Alcántara»	21.500.000	7.000.000	—	5.500.000	5.500.000	—	9.000.000
TOTAL CAPITULO VI.3			105.825.000	26.250.000	58.075.000	12.500.000	70.575.000	—	9.000.000
INSTALACIONES DEPORTIVAS									
VI.4				13.500.000	81.500.000	—	81.500.000	—	—
1		Plan General de la Provincia	95.000.000	13.500.000	81.500.000	—	81.500.000	—	—
2		Comarca «Montes de Toledo-Villuercas»	1.500.000	—	1.500.000	—	1.500.000	—	—
3		Comarca de «Hurdés»	22.277.500	6.500.000	—	15.777.500	15.777.500	—	—
4		Comarca «Valencia de Alcántara»	41.500.000	13.500.000	6.265.000	15.735.000	22.000.000	—	6.000.000
TOTAL CAPITULO VI.4			160.277.500	33.500.000	89.265.000	31.512.500	120.777.500	—	6.000.000
CEMENTERIOS									
VI.5				3.500.000	11.000.000	—	11.000.000	—	—
1		Plan General de la Provincia	14.500.000	3.500.000	11.000.000	—	11.000.000	—	—
2		Comarca «Montes de Toledo-Villuercas»	6.500.000	500.000	6.000.000	—	6.000.000	—	—
3		Comarca de «Hurdés»	1.500.000	500.000	—	1.000.000	1.000.000	—	—
4		Comarca «Valencia de Alcántara»	2.000.000	500.000	1.500.000	—	1.500.000	—	—
TOTAL CAPITULO VI.5			24.500.000	5.000.000	18.500.000	1.000.000	19.500.000	—	—
VARIOS									
VI.6				75.000.000	75.000.000	—	75.000.000	—	—
1		Plan General de la Provincia	75.000.000	—	75.000.000	—	75.000.000	—	—
2		Comarca «Montes de Toledo-Villuercas»	13.800.000	—	13.800.000	—	13.800.000	—	—
3		Comarca de «Hurdés»	15.000.000	—	15.000.000	15.000.000	15.000.000	—	—
4		Comarca «Valencia de Alcántara»	13.235.000	—	13.235.000	—	13.235.000	—	—
TOTAL CAPITULO VI.6			117.035.000	—	102.035.000	15.000.000	117.035.000	—	—
OTROS EQUIPAMIENTOS									
VI.7				289.650.000	134.650.000	—	134.650.000	155.000.000	—
1		Obras de restauración de Monumentos en Convenio con la Dirección General de Bellas Artes	289.650.000	—	134.650.000	—	134.650.000	155.000.000	—
2		Obras en Centros y Dependencias provinciales	315.000.000	—	315.000.000	—	315.000.000	—	—
TOTAL CAPITULO VI.7			604.650.000	—	449.650.000	—	449.650.000	155.000.000	—

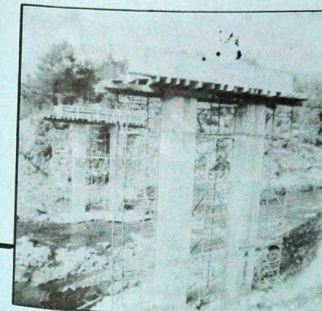


EXTRA 4

PLAN GENERAL DE LA PROVINCIA (RESUMEN GENERAL)



Programa y orden dentro del mismo	Número de la obra	Municipio y denominación de la obra	Presupuesto total	APORTACION AYUNTAMIENTO	APORTACION DIPUTACION			Aportación organismos oficiales	Aportación empresas o particulares	SUBVENCION ESTATAL																																	
					Fondos propios	Banco Crédito Local	Total																																				
I		ABASTECIMIENTO DE AGUA, DISTRIBUCION Y SANEAMIENTO	924.100.000	112.400.000	216.950.000	58.250.000	275.200.000	441.000.000	—	95.500.000																																	
II		CARRETERAS PROVINCIALES Y LOCALES	350.000.000	—	123.265.000	170.041.000	293.306.000	—	—	56.694.000																																	
III		ELECTRIFICACION RURAL	477.950.000	—	23.500.000	—	23.500.000	172.380.000	282.070.000	—																																	
IV		TELEFONOS	21.000.000	—	10.500.000	—	10.500.000	—	10.500.000	—																																	
VI		EQUIPAMIENTOS DE NUCLEOS:																																									
		1. ALUMBRADO PUBLICO	157.700.000	41.650.000	116.050.000	—	116.050.000	—	—	—																																	
		2. URBANIZACIONES	260.350.000	75.500.000	175.350.000	—	175.350.000	9.500.000	—	—																																	
		3. CASAS AYUNTAMIENTOS Y DEPENDENCIAS MUNICIPALES	69.025.000	16.750.000	52.275.000	—	52.275.000	—	—	—																																	
		4. CEMENTERIOS	14.500.000	3.500.000	11.000.000	—	11.000.000	—	—	—																																	
		5. INSTALACIONES DEPORTIVAS	95.000.000	13.500.000	81.500.000	—	81.500.000	—	—	—																																	
		6. OTROS EQUIPAMIENTOS	75.000.000	—	75.000.000	—	75.000.000	—	—	—																																	
TOTAL DEL PLAN			2.444.625.000	263.300.000	885.390.000	228.291.000	1.113.681.000	622.880.000	292.570.000	152.194.000																																	
<table border="0"> <tr> <td>1. OBRAS DE RESTAURACION DE MONUMENTOS EN CONVENIO CON LA DIRECCION GENERAL DE BELLAS ARTES</td> <td>289.650.000</td> <td>—</td> <td>134.650.000</td> <td>—</td> <td>134.650.000</td> <td>155.000.000</td> <td>—</td> <td>—</td> <td>—</td> <td>—</td> </tr> <tr> <td>2. OBRAS EN CENTROS Y DEPENDENCIAS PROVINCIALES</td> <td>315.000.000</td> <td>—</td> <td>315.000.000</td> <td>—</td> <td>315.000.000</td> <td>—</td> <td>—</td> <td>—</td> <td>—</td> <td>—</td> </tr> <tr> <td>TOTAL INVERSION PREVISTA</td> <td>3.049.275.000</td> <td>263.300.000</td> <td>1.335.040.000</td> <td>228.291.000</td> <td>1.563.331.000</td> <td>777.880.000</td> <td>292.570.000</td> <td>152.194.000</td> <td>—</td> <td>—</td> </tr> </table>											1. OBRAS DE RESTAURACION DE MONUMENTOS EN CONVENIO CON LA DIRECCION GENERAL DE BELLAS ARTES	289.650.000	—	134.650.000	—	134.650.000	155.000.000	—	—	—	—	2. OBRAS EN CENTROS Y DEPENDENCIAS PROVINCIALES	315.000.000	—	315.000.000	—	315.000.000	—	—	—	—	—	TOTAL INVERSION PREVISTA	3.049.275.000	263.300.000	1.335.040.000	228.291.000	1.563.331.000	777.880.000	292.570.000	152.194.000	—	—
1. OBRAS DE RESTAURACION DE MONUMENTOS EN CONVENIO CON LA DIRECCION GENERAL DE BELLAS ARTES	289.650.000	—	134.650.000	—	134.650.000	155.000.000	—	—	—	—																																	
2. OBRAS EN CENTROS Y DEPENDENCIAS PROVINCIALES	315.000.000	—	315.000.000	—	315.000.000	—	—	—	—	—																																	
TOTAL INVERSION PREVISTA	3.049.275.000	263.300.000	1.335.040.000	228.291.000	1.563.331.000	777.880.000	292.570.000	152.194.000	—	—																																	



EXTRA 5

PROGRAMA I.—ABASTECIMIENTO DE AGUA, DISTRIBUCION Y SANEAMIENTO

I.1 OBRAS PROGRAMADAS DIRECTAMENTE POR LA DIPUTACION

Número de la obra	Municipio y denominación de la obra	Presupuesto total	APORTACION AYUNTAMIENTO	APORTACION DIPUTACION			SUBVENCION ESTATAL
				Fondos propios	Banco Crédito Local	Total	
1	ACEHUCHE Mejora abastecimiento	5.600.000	1.600.000	4.000.000	—	4.000.000	—
2	ACEITUNA Mejora abastecimiento	1.000.000	—	1.000.000	—	1.000.000	—
3	ALCANTARA Redes distribución (2ª fase)	15.000.000	3.000.000	12.000.000	—	12.000.000	—
4	ALCUESCAR, ALDEA DEL CANO CASAS D. ANTONIO y otros Adecuación y mejora instalaciones abastecimiento conjunto	7.000.000	—	7.000.000	—	7.000.000	—
5	ALDEA DE TRUJILLO Mejora abastecimiento	1.000.000	—	1.000.000	—	1.000.000	—
6	ALDEANUEVA DE LA VERA Depósito regulador	6.000.000	2.000.000	—	—	—	4.000.000
7	ALMOHARIN Depósito regulador	5.000.000	1.500.000	—	—	—	3.500.000
8	ARROYO DE LA LUZ Mejora abastecimiento	9.000.000	3.000.000	—	—	—	6.000.000
9	BENQUERENCIA Redes distribución y saneamiento (1ª fase)	3.000.000	1.000.000	—	2.000.000	2.000.000	—
10	BOTIJA Redes de distribución y saneamiento (1ª fase)	4.000.000	1.000.000	—	3.000.000	3.000.000	—
11	BROZAS Mejora abastecimiento	4.000.000	1.000.000	—	3.000.000	3.000.000	—
12	CACERES Mejora abastecimiento en anejo RINCON DE BALLESTEROS	3.000.000	—	3.000.000	—	3.000.000	—
13	CACERES Distribución y saneamiento en barriada CHARCA MUSIA	4.000.000	—	4.000.000	—	4.000.000	—
14	CAMPO LUGAR Mejora abastecimiento	2.500.000	500.000	2.000.000	—	2.000.000	—
15	CAÑAVERAL Abastecimiento de agua (3ª fase)	14.000.000	3.000.000	—	—	—	11.000.000
16	CASAS DEL CASTAÑAR Mejora abastecimiento	5.000.000	2.500.000	—	2.500.000	2.500.000	—
17	CILLEROS Depuradora agua potable	10.000.000	3.000.000	—	—	—	7.000.000
18	CONQUISTA DE LA SIERRA Mejora abastecimiento	2.000.000	500.000	1.500.000	—	1.500.000	—
19	CUACOS DE YUSTE Mejora abastecimiento	750.000	—	750.000	—	750.000	—
20	CUMBRE, LA Mejora abastecimiento	1.000.000	—	1.000.000	—	1.000.000	—
21	GALISTEO Mejora abastecimiento	5.000.000	2.000.000	—	3.000.000	3.000.000	—

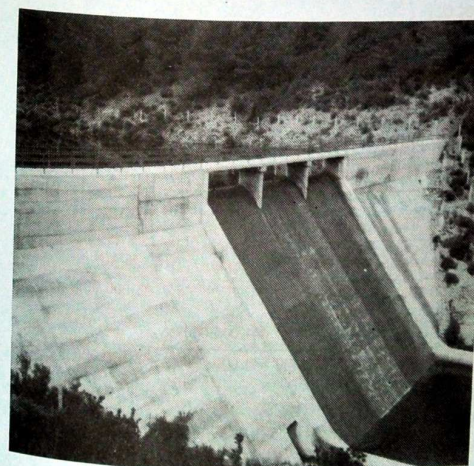
Número de la obra	Municipio y denominación de la obra	Presupuesto total	APORTACION AYUNTAMIENTO	APORTACION DIPUTACION			SUBVENCION ESTATAL
				Fondos propios	Banco Crédito Local	Total	
22	GARROVILLAS Mejora abastecimiento	10.000.000	3.000.000	7.000.000	—	7.000.000	—
23	GATA Mejora abastecimiento	6.000.000	1.000.000	—	5.000.000	5.000.000	—
24	GORDO (EI) Red distribución y saneamiento (1ª fase)	3.000.000	—	3.000.000	—	3.000.000	—
25	GUIJO DE CORIA Ampliación redes distribución y saneamiento	4.000.000	1.000.000	—	—	—	3.000.000
26	GUIJO DE SANTABARBARA Mejora abastecimiento	8.000.000	2.000.000	—	—	—	6.000.000
27	HERNAN PEREZ Mejora abastecimiento	1.500.000	—	1.500.000	—	1.500.000	—
28	IBAHERNANDO Mejora abastecimiento	5.500.000	1.500.000	—	4.000.000	4.000.000	—
29	LOGROSAN Ampliación red distribución y saneamiento	7.000.000	2.000.000	—	—	—	5.000.000
30	MALPARTIDA DE CACERES Prolongación colector y depuradora (1ª fase)	5.000.000	2.000.000	—	3.000.000	3.000.000	—
31	MONTANCHEZ Mejora abastecimiento (2ª fase)	9.000.000	2.000.000	—	—	—	7.000.000
32	NAVACONCEJO Mejora abastecimiento	5.000.000	2.000.000	—	—	—	3.000.000
33	NAVAS DEL MADROÑO Mejora abastecimiento	2.000.000	500.000	1.500.000	—	1.500.000	—
34	PERALES DEL PUERTO Mejora abastecimiento	4.000.000	1.000.000	—	3.000.000	3.000.000	—
35	PESCUEZA Mejora de abastecimiento	2.000.000	—	2.000.000	—	2.000.000	—
36	PIEDRAS ALBAS Colectores y emisarios	5.000.000	1.000.000	—	—	—	4.000.000
37	PIORNAL Mejora abastecimiento (3ª fase)	6.000.000	2.000.000	—	—	—	4.000.000
38	PUERTO DE SANTA CRUZ Depósito regulador y redes distribución (1ª fase)	4.000.000	1.000.000	—	3.000.000	3.000.000	—
39	RUANES Mejora de abastecimiento	3.000.000	—	3.000.000	—	3.000.000	—
40	SAN MARTIN DE TREVEJO Ampliación red saneamiento	500.000	—	500.000	—	500.000	—
41	SANTA CRUZ DE LA SIERRA Mejora abastecimiento fuente «La Mingona»	2.000.000	500.000	1.500.000	—	1.500.000	—
42	SANTA CRUZ DE PANIAGUA Mejora de abastecimiento	5.000.000	2.000.000	—	3.000.000	3.000.000	—
43	SERREJON Mejora de abastecimiento	3.000.000	500.000	2.500.000	—	2.500.000	—
44	SIERRA DE FUENTES Mejora abastecimiento	2.500.000	500.000	—	2.000.000	2.000.000	—
45	TALAVERUELA Depósito regulador	4.000.000	1.000.000	—	3.000.000	3.000.000	—

Número de la obra	Municipio y denominación de la obra	Presupuesto total	APORTACION AYUNTAMIENTO	APORTACION DIPUTACION			SUBVENCION ESTATAL
				Fondos propios	Banco Crédito Local	Total	
46	TALAYUELA Mejora abastecimiento (2ª fase)	6.500.000	1.500.000	—	—	—	5.000.000
47	TORNAVACAS Depósito regulador	5.000.000	1.500.000	—	—	—	3.500.000
48	TORRECILLA DE LOS ANGELES Ampliación red saneamiento	750.000	250.000	500.000	—	500.000	—
49	TORRE DE SANTA MARIA Mejora abastecimiento	3.000.000	1.000.000	—	2.000.000	2.000.000	—
50	TORREORGAZ Mejora abastecimiento	5.000.000	1.000.000	—	—	—	4.000.000
51	VALDEFUENTES Mejora abastecimiento (3ª fase)	12.000.000	2.000.000	—	—	—	10.000.000
52	VALDEHUNCAR Distribución y saneamiento (1ª fase)	4.000.000	500.000	—	3.500.000	3.500.000	—
53	VALDEMORALES Mejora abastecimiento	4.000.000	300.000	3.700.000	—	3.700.000	—
54	VIANDAR DE LAVERA Depósito regulador	4.000.000	1.000.000	—	3.000.000	3.000.000	—
55	VILLA DEL CAMPO Depósito regulador	3.000.000	500.000	—	2.500.000	2.500.000	—
56	VILLA DEL CAMPO, CALZADILLA, GUIJO DE CORIA, GUIJO DE GALISTEO Y POZUELO ZARZON. Adecuación y mejora conducción e impulsión abastecimiento conjunto	1.500.000	—	1.500.000	—	1.500.000	—
57	VILLAMESIAS Redes de distribución y saneamiento (2ª fase)	7.500.000	2.000.000	—	—	—	5.500.000
58	VIDAMIEL Mejora de abastecimiento	1.000.000	—	1.000.000	—	1.000.000	—
59	VILLAMIEL Mejora abastecimiento a Entidad TREVEJO	2.000.000	250.000	—	1.750.000	1.750.000	—
60	VILLANUEVA DE LA SIERRA Abastecimiento agua (2ª fase)	6.000.000	2.000.000	—	—	—	4.000.000
61	VILLASBUENAS DE GATA Mejora abastecimiento agua (1ª fase)	4.000.000	1.000.000	—	3.000.000	3.000.000	—
62	ZARZA DE MONTANCHEZ Mejora abastecimiento (2ª fase)	4.000.000	1.000.000	—	3.000.000	3.000.000	—
Total Capítulo 1		288.100.000	67.900.000	66.450.000	58.250.000	124.700.000	95.500.000

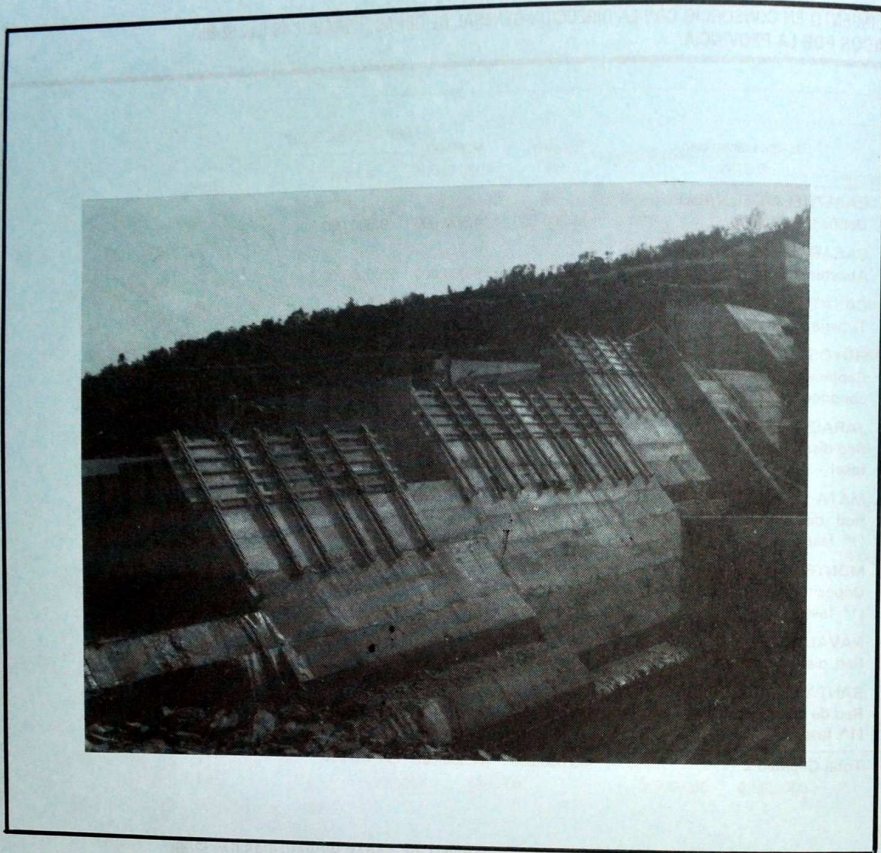
I.2. ABASTECIMIENTO EN CONSORCIO CON LA DIRECCION GENERAL DE OBRAS HIDRAULICAS (Ley 52/80) FINANCIADOS POR LA PROVINCIA

Número de la obra	Municipio y denominación de la obra	Presupuesto total	APORTACION AYUNTAMIENTO	APORTACION DIPUTACION
				Fondos propios
63	CABEZUELA DEL VALLE Depósito regulador	14.000.000	4.500.000	9.500.000
64	CASAR DE PALOMERO Abastecimiento de agua (1ª fase)	30.000.000	5.000.000	25.000.000
65	CASATEJADA Tubería de impulsión (1ª fase)	15.000.000	4.000.000	11.000.000
66	HOYOS Captación abastecimiento agua y conducción (1ª fase)	22.000.000	5.000.000	17.000.000
67	JARAZ DE LA VERA Red distribución y saneamiento (1ª fase)	54.000.000	14.000.000	40.000.000
68	MATA DE ALCANTARA Red distribución y saneamiento (1ª fase)	10.000.000	2.000.000	8.000.000
69	MONTEHERMOSO Depósito regulador y mejora redes (1ª fase)	10.000.000	3.000.000	7.000.000
70	NAVALMORAL DE LA MATA Red distribución (1ª fase)	20.000.000	5.000.000	15.000.000
71	SANTA MARTA DE MAGASCA Red de distribución y saneamiento (1ª fase)	20.000.000	2.000.000	18.000.000
Total Capítulo 2		195.000.000	44.500.000	150.500.000

I.3. ABASTECIMIENTOS EN CONSORCIO CON LA DIRECCION GENERAL DE OBRAS HIDRAULICAS (Ley 52/80) FINANCIADOS POR EL MOPU



Programa y orden dentro del mismo	Número de la obra	Municipio y denominación de la obra	Presupuesto total	Aportación organismos oficiales
	72	CACERES Mejora del abastecimiento (depuradora) y prolongación de emisario (1ª fase)	150.000.000	150.000.000
	73	NAVALMORAL DE LA MATA Presa de abastecimiento (1ª fase)	45.000.000	45.000.000
	74	PIORNAL Presa abastecimiento	40.000.000	40.000.000
	75	PLASENCIA Electrificación, motorización y automatización del abastecimiento de agua	85.000.000	85.000.000
	76	PLASENCIA Encauzamiento arroyo Niebla (1ª fase)	71.000.000	71.000.000
	77	TRUJILLO Conducción de agua (1ª fase)	50.000.000	50.000.000
Total Capítulo 3			441.000.000	441.000.000



RESUMEN PROGRAMA I, ABASTECIMIENTO, DISTRIBUCION Y SANEAMIENTO

	Presupuesto total	APORTACION AYUNTAMIENTO	APORTACION DIPUTACION			Aportación organismos oficiales	SUBVENCION ESTATAL
			Fondos propios	Banco Crédito Local	Total		
Capítulo 1	288.100.000	67.900.000	66.450.000	58.250.000	124.700.000	—	95.500.000
Capítulo 2	195.000.000	44.500.000	150.500.000	—	150.500.000	—	—
Capítulo 3	441.000.000	—	—	—	—	441.000.000	—
TOTAL GENERAL	924.100.000	112.400.000	216.950.000	58.250.000	275.200.000	441.000.000	95.500.000

PROGRAMA II - CARRETERAS PROVINCIALES Y LOCALES

Número de la obra	Municipio y denominación de la obra	Presupuesto total	APORTACION AYUNTAMIENTO	APORTACION DIPUTACION			SUBVENCION ESTATAL
				Fondos propios	Banco Crédito Local	Total	
78	GARGANTA LA OLLA Adecuación c.ª Garganta la Olla Jaraiz de la Vera (2.ª fase)	15.000.000	—	—	—	—	15.000.000
79	PIORNAL Afirmado C.ª Piornal-Pasaón (2.ª fase)	28.000.000	—	—	—	—	28.000.000
80	MONTANCHEZ Adecuación c.v. a Arroyomolinos de Montánchez	10.000.000	—	—	10.000.000	10.000.000	—
81	SANTA MARTA DE MAGASCA Afirmado C.ª a la de Trujillo-Monroy (1.ª fase)	15.000.000	—	—	15.000.000	15.000.000	—
82	VILLAMIEL Afirmado C.ª a Trevejo (4.ª fase)	10.000.000	—	—	—	—	10.000.000
83	CILLEROS Adecuación C.ª a Moraleja (3.ª fase)	10.000.000	—	—	6.306.000	6.306.000	3.694.000
84	MIRABEL Adecuación C.ª a Serradilla (3.ª fase)	10.000.000	—	—	10.000.000	10.000.000	—
85	Adecuación C.ª Puente La Carva a C.ª 511	20.000.000	—	—	20.000.000	20.000.000	—
86	LOSAR DE LA VERA Adecuación C.ª Losar de la Vera-Jarandilla (3.ª fase)	14.000.000	—	—	14.000.000	14.000.000	—
87	MALPARTIDA DE PLASENCIA Adecuación Travesía	15.000.000	—	—	15.000.000	15.000.000	—
88	JARAZ DE LA VERA Adecuación C.ª a Pasarón 2.ª fase)	18.000.000	—	—	18.000.000	18.000.000	—
89	CORIA Adecuación C.ª Casillas de Coria	15.000.000	—	—	15.000.000	15.000.000	—
90	CABRERO Adecuación C.ª a Casas del Castañar	15.000.000	—	—	15.000.000	15.000.000	—
91	SERREJON Construcción C.ª a CN-511 (2.ª fase)	20.000.000	—	20.000.000	—	20.000.000	—
92	PLASENCIA Adecuación C.ª a Residencia S.S. y Virgen del Puerto (2.ª fase)	30.000.000	—	—	30.000.000	30.000.000	—
93	PASARON DE LA VERA Construcción C.ª a la CN-501 por la Virgen Blanca	15.000.000	—	15.000.000	—	15.000.000	—
94	EL TORNO Adecuación C.ª desde la 110 (1.ª fase)	20.000.000	—	20.000.000	—	20.000.000	—
95	REBOLLAR Adecuación C.ª desde la 110 (1.ª fase)	15.000.000	—	15.000.000	—	15.000.000	—
96	BELVIS DE MONROY Adecuación de enlace a la C.ª CN - V	6.000.000	—	4.265.000	1.735.000	6.000.000	—
97	ZARZA DE MONTANCHEZ Construcción C.ª al Puerto de Valdemorales (2.ª fase)	15.000.000	—	15.000.000	—	15.000.000	—
98	PROVINCIA Para obras de reparación y conservación de caminos	34.000.000	—	34.000.000	—	34.000.000	—
TOTAL PROGRAMA II		350.000.000	—	123.265.000	170.041.000	293.306.000	56.694.000

PROGRAMA III - ELECTRIFICACION RURAL

III. 1. OBRAS PROGRAMADAS DIRECTAMENTE POR LA DIPUTACION

Número de la obra	Municipio y denominación de la obra	Presupuesto total	APORTACION DIPUTACION			Aportación empresas o particulares
			Fondos propios	Banco Crédito Local	Total	
99	NAVACONCEJO Subestación	20.000.000	10.000.000	—	10.000.000	10.000.000
100	TORRE DE SANTA MARIA Línea A.T., Centro Transformador y Red Baja Tensión	11.000.000	5.500.000	—	5.500.000	5.500.000
100	TORREORGAZ Red de Baja Tensión	10.000.000	5.000.000	—	5.000.000	5.000.000
102	TORREQUEMADA Red de Baja Tensión	6.000.000	3.000.000	—	3.000.000	3.000.000
TOTAL		47.000.000	23.500.000	—	23.500.000	23.500.000

III. 2. OBRAS INCLUIDAS EN PLANER

III. 2.1. Programa Básico

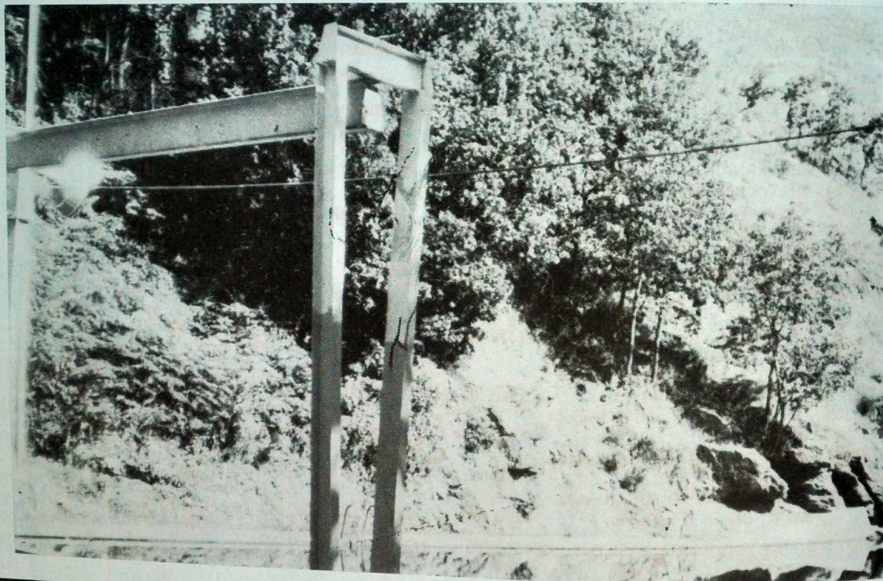
Número de la obra	Municipio y denominación de la obra	Presupuesto total	Aportación organismos oficiales	Aportación empresas o particulares
103	Línea eléctrica a 66 KV. Campo Lugar-Logrosán	29.000.000	11.600.000	17.400.000 Emp. IBER.
104	Línea eléctrica a 66 KV. Logrosán-límite provincia	28.000.000	11.600.000	16.800.000 Emp. IBER
105	Línea eléctrica a 66 KV. Plasencia-Cáceres (2.ª fase)	7.000.000	2.800.000	4.200.000 Emp. IBER
106	MONTEHERMOSO, subestación transformadora	12.000.000	4.800.000	7.200.000 Emp. IBER
107	Línea eléctrica a 20 KV. Riegos del Alagón	4.200.000	1.680.000	2.520.000 Emp. IBER
108	Línea eléctrica a 20 KV. Torremenga-Pasarón Vera.	6.000.000	2.400.000	3.600.000 Emp. IBER
109	Línea de M.T., Centro T. y Red B.T. en MADRIGALEJO	17.400.000	6.960.000	10.440.000 Emp. IBER
110	Línea de M.T., Centro T. y Red B. T. en CAÑAMERO y LOGROSAN	6.000.000	2.400.000	3.600.000 Emp. IBER
111	Línea de M. T., Centro T. y Red B. T. en CASAR DE PALOMERO y LA PESCA	5.000.000	2.000.000	3.000.000 Emp. IBER
112	Línea de M. T., Centro T. y Red B. T. en JARANDILLA y GARGANTA LA OLLA	6.000.000	2.400.000	3.600.000 Emp. IBER

Número de la obra	Municipio y denominación de la obra	Presupuesto total	Aportación organismos oficiales	Aportación empresas o particulares
113	Línea de M. T., Centro T. y Red B. T. en MADROÑERA y TALAVAN	7.000.000	2.800.000	4.200.000 Emp. IBER
114	Línea M. T., Centro T. y Red B. T. en MALPARTIDA DE CACERES	5.500.000	2.200.000	3.300.000 Emp. IBER
115	Línea de M. T., Centro T. y Red B. T. en MALPARTIDA DE PLASENCIA	8.500.000	3.400.000	5.100.000 Emp. IBER
116	Línea de M. T., Centro T., y Red B. T. en MONTEHERMOSO y RIOLOBOS	5.500.000	2.200.000	3.300.000 Emp. IBER
117	Línea M. T., Centro T. y Red B. T. en MOHEDAS, SAN MARTIN DE TREVEJO y VALVERDE DEL FRESNO	8.500.000	3.400.000	5.100.000 Emp. IBER
118	Línea M. T., Centro T. y Red B. T. en TALAYUELA y VILLANUEVA DE LA VERA	7.500.000	3.000.000	4.500.000 Emp. IBER
119	Redes B. T. en MORCILLO, ACEITUNA y VIANDAR DE LA VERA	15.000.000	6.000.000	9.000.000 Emp. IBER
120	Redes B. T. en MONROY, TALAVUELA y ROBLDILLO DE LA VERA	15.000.000	6.000.000	9.000.000 Emp. IBER
121	Redes de B. T. en SANTA MARIA DE LAS LOMAS, ACEBO y ROBLDILLO DE GATA	15.000.000	6.000.000	9.000.000 Emp. IBER
122	Redes de B. T. en MARCHAGAZ, AZABAL, CEREZO y EL BRONCO	9.600.000	3.840.000	5.760.000 Emp. IBER
123	IBAHERNANDO, Redes B. T.	5.600.000	2.240.000	3.360.000 Emp. IBER
124	BELVIS DE MONROY, Línea M. T., Centro T. y Red B. T.	3.500.000	1.400.000	2.100.000 Hidro. Esp.
125	Línea a 20 KV. ALMARAZ-NAVALMORAL DE LA MATA-TIETAR DEL CAUDILLO	13.600.000	4.440.000	8.160.000 Hidro. Esp.
126	Subestación transformadora en ALMARAZ y NAVALMORAL DE LA MATA	10.150.000	4.060.000	6.090.000 Hidro. Esp.
127	Red B. T. en VALDEHUNCAR y Centro T. en PERALEDA DE LA MATA	5.700.000	2.280.000	3.420.000 Hidro. Esp.
128	Línea eléctrica a 20 KV. de Riegos del Tiétar	8.000.000	3.200.000	4.800.000 Hidro. Esp.
129	MIAJADAS, línea de M. T., Centro T. y Red B. T.	10.000.000	4.000.000	6.000.000 Laura Otero
130	ZORITA y CAMPO LUGAR, línea M. T., Centro T. y Red B. T.	10.000.000	4.000.000	6.000.000 Laura Otero
TOTAL PROGRAMA BASICO		284.250.000	113.700.000	170.550.000

III. 2.2. PLANER: Plan complementario

Número de la obra	Municipio y denominación de la obra	Presupuesto total	Aportación organismos oficiales	Aportación empresas o particulares
131	Línea eléctrica a 66 KV. PLASENCIA-JARAZ DE LA VERA	10.300.000	4.120.000	6.180.000 Emp. IBER
132	Línea eléctrica a 66 KV TRUJILLO-CAMPO LUGAR-Límite de provincia	34.200.000	13.680.000	20.520.000 Emp. IBER
133	Línea eléctrica a 65 JV. PUENTE CUATERNOS-LOSAR DE LA			

Número de la obra	Municipio y denominación de la obra	Presupuesto total	Aportación organismos oficiales	Aportación empresas o particulares	
	VERA	20.000.000	8.000.000	12.000.000	Emp. IBER
134	LOSAR DE LA VERA Subestación transformadora	36.000.000	14.400.000	21.600.000	Emp. IBER
135	Línea eléctrica a 20 KV TRUJILLO -LA CUMBRE	12.000.000	4.800.000	7.200.000	Emp. IBER
136	Línea eléctrica a 230 KV. JARAICE- JON-TORREJON RUBIO	4.200.000	1.680.000	2.520.000	Emp. IBER
137	Redes de Baja Tensión en GUIJO DE CORIA, CADALSO y LA MOHEDA	15.000.000	6.000.000	9.000.000	Emp. IBER
138	redes de Baja Tensión en ALDEA DE TRUJILLO, HUERTAS DE ANI- MAS y SANTA CRUZ DE LA SIERRA	15.000.000	6.000.000	9.000.000	Emp. IBER
	Total PLANER complementario ..	146.700.000	58.680.000	88.020.000	

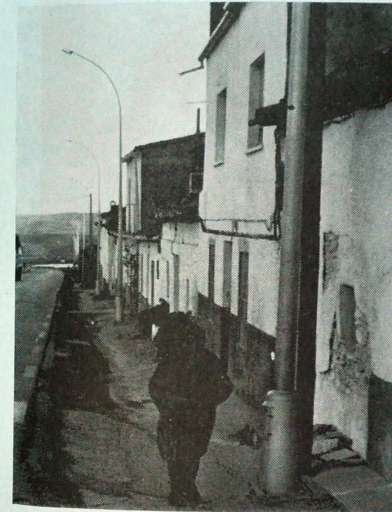


RESUMEN PROGRAMA III - ELECTRIFICACION RURAL

Municipio y denominación de la obra	Presupuesto total	APORTACION AYUNTAMIENTO	APORTACION DIPUTACION			Aportación organismos oficiales	Aportación empresas o particulares
			Fondos propios	Banco Crédito Local	Total		
Total epigrafe 1	47.000.000	—	—	—	—	23.500.000	—
Total epigrafe 2.1.	284.250.000	—	23.500.000	—	—	—	23.500.000
Total epigrafe 2.2. (PLANER complementario)	447.950.000	—	23.500.000	—	—	113.700.000	170.550.000
			23.500.000	—	23.500.000	172.380.000	282.070.000

PROGRAMA IV - TELEFONOS

Número de la obra	Municipio y denominación de la obra	Presupuesto total	APORTACION DIPUTACION		Aportación empresas o particulares
			Fondos propios		
139	Instalación de Centrales públicas de servicio telefónico en los núcleos rurales de los Municipios de CASA-TEJADA, TALAYUELA y MALPARTIDA DE PLASENCIA, (Real Decreto 1.218/81 de 5 de junio)	21.000.000	10.500.000	—	10.500.000
	TOTAL PROGRAMA IV	21.000.000	10.500.000	—	10.500.000



PROGRAMA VI - EQUIPAMIENTO DE NUCLEOS

VI. 1. ALUMBRADO PUBLICO

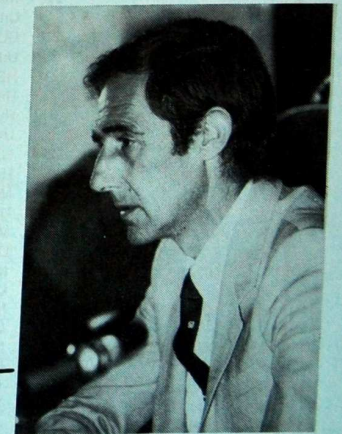
Número de la obra	Municipio y denominación de la obra	Presupuesto total	APORTACION AYUNTAMIENTO		Aportación empresas o particulares
			Fondos propios		
140	ACEBO Mejora alumbrado	3.000.000	1.000.000	—	2.000.000
141	AHIGAL Mejora alumbrado (2.ª fase)	3.000.000	1.000.000	—	2.000.000
142	ALCOLLARIN Mejora alumbrado	1.000.000	—	—	1.000.000
143	ALISEDA Mejora alumbrado (2.ª fase) y automatización abastecimiento agua .	5.000.000	2.000.000	—	3.000.000
144	ARROYOMOLINOS DE LA VERA				

Número de la obra	Municipio y denominación de la obra	Presupuesto total	APORTACION DIPUTACION	
			AYUNTAMIENTO	Fondos propios
	Mejora alumbrado	3.000.000	1.000.000	2.000.000
145	BERROCALEJO	1.000.000	—	1.000.000
	Mejora alumbrado			
146	BROZAS	3.000.000	500.000	2.500.000
	Mejora alumbrado (3.ª fase)			
147	CABEZABELLOSA	2.500.000	500.000	2.000.000
	Mejora alumbrado (2.ª fase)			
148	CABRERO	2.000.000	500.000	1.500.000
	Mejora alumbrado			
149	CACERES	3.000.000	—	3.000.000
	Mejora alumbrado Avda. San Francisco			
150	CACHORRILLA	2.000.000	250.000	1.750.000
	Mejora alumbrado			
151	CADALSO	2.000.000	500.000	1.500.000
	Mejora alumbrado			
152	CALZADILLA	3.000.000	1.000.000	2.000.000
	Mejora alumbrado			
153	CASAR DE CACERES	5.000.000	2.000.000	3.000.000
	Mejora alumbrado (1.ª fase)			
154	CASAS DE DON GOMEZ	2.500.000	500.000	2.000.000
	Mejora alumbrado			
155	CASAS DEL CASTAÑAR	1.500.000	500.000	1.000.000
	Mejora alumbrado (2.ª fase)			
156	CASAS DE MILLAN	3.000.000	500.000	2.500.000
	Mejora alumbrado			
157	CASILLAS DE CORIA	3.500.000	500.000	3.000.000
	Mejora alumbrado			
158	CEREZO	2.500.000	500.000	2.000.000
	Mejora alumbrado público y de red B. T.			
159	CUMBRE (LA)	2.500.000	1.000.000	1.500.000
	Mejora alumbrado			
160	GALISTEO	1.600.000	600.000	1.000.000
	Mejora alumbrado en Poblado Alagón Caudillo			
161	GARGANTILLA	1.500.000	500.000	1.000.000
	Alumbrado público (2.ª fase)			
162	GUADALUPE	3.000.000	1.000.000	2.000.000
	Mejora alumbrado (2.ª fase)			
163	GUIJO DE GRANADILLA	3.800.000	800.000	3.000.000
	Mejora alumbrado (2.ª fase)			
164	HERVAS	4.000.000	1.000.000	3.000.000
	Mejora alumbrado (2.ª fase)			
165	HINOJAL	2.000.000	500.000	1.500.000
	Mejora alumbrado (3.ª fase)			
166	HOLGUERA	2.000.000	500.000	1.500.000
	Mejora alumbrado			
167	JARAICEJO	3.000.000	1.000.000	2.000.000
	Mejora alumbrado (2.ª fase)			
168	JARAIZ DE LA VERA	1.500.000	—	1.500.000
	Mejora alumbrado			
169	JARANDILLA	2.000.000	500.000	1.500.000
	Mejora alumbrado			
170	JERTE	6.000.000	2.000.000	4.000.000
	Mejora alumbrado			
171	MADROÑERA	3.000.000	1.500.000	1.500.000
	Mejora alumbrado			
172	MALPARTIDA DE PLASENCIA	10.000.000	2.000.000	8.000.000
	Mejora alumbrado (2.ª fase)			
173	MOHEDAS	3.000.000	1.000.000	2.000.000
	Mejora alumbrado			
174	MORALEJA	6.000.000	2.000.000	4.000.000
	Mejora alumbrado (1.ª fase)			
175	PEDROSO DE ACIM	2.000.000	—	2.000.000
	Mejora alumbrado			



D. Jaime Velázquez García
Presidente de la Diputación

Número de la obra	Municipio y denominación de la obra	Presupuesto total	APORTACION DIPUTACION	
			AYUNTAMIENTO	Fondos propios
176	PIORNAL	2.000.000	—	2.000.000
	Mejora alumbrado			
177	PLASENCIA	1.500.000	—	1.500.000
	Mejora alumbrado			
178	SANTA ANA	2.000.000	300.000	1.700.000
	Mejora alumbrado (2.ª fase)			
179	SANTIBAÑEZ EL BAJO	3.000.000	1.000.000	2.000.000
	Mejora alumbrado			
180	SAUCEDILLA	5.250.000	2.250.000	3.000.000
	Mejora alumbrado			
181	SEGURA DE TORO	1.000.000	—	1.000.000
	Mejora alumbrado (2.ª fase)			
182	SERRADILLA	3.000.000	1.000.000	2.000.000
	Mejora alumbrado			
183	SIERRA DE FUENTES	2.750.000	750.000	2.000.000
	Mejora alumbrado			
184	TALAVAN	3.500.000	500.000	3.000.000
	Mejora alumbrado (3.ª fase)			
185	TALAYUELA	7.500.000	2.500.000	5.000.000
	Mejora alumbrado público en Poblados de Colonización			
186	TORNO (EL)	2.000.000	500.000	1.500.000
	Mejora alumbrado			
187	TORRECILLA DE LOS ANGELES	1.100.000	250.000	850.000
	Mejora alumbrado			
188	TORREJON EL RUBIO	4.000.000	1.000.000	3.000.000
	Mejora alumbrado (2.ª fase)			
189	TORREQUEMADA	2.000.000	500.000	1.500.000
	Mejora alumbrado			
190	VALDECAÑAS DE TAJO	1.500.000	500.000	1.000.000
	Mejora alumbrado			
191	VALDEOBISPO	4.000.000	1.000.000	3.000.000
	Mejora alumbrado			
192	VALVERDE DEL FRESNO	1.700.000	700.000	1.000.000
	Alumbrado público y red de B. T. en barrio Montejos			
193	VILLAMIEL	1.000.000	250.000	750.000
	Mejora alumbrado			
TOTAL ALUMBRADO PUBLICO		157.700.000	41.650.000	116.050.000

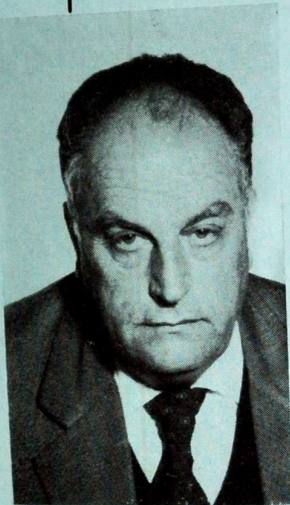


D. Fernando Nebreda Bausa
Vicepresidente Primero

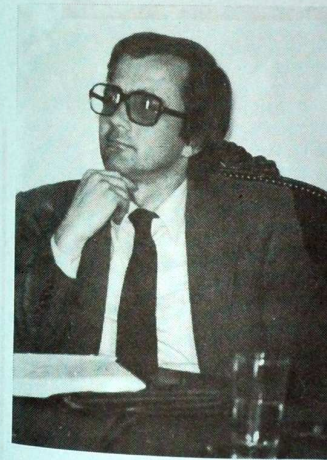
PROGRAMA VI - EQUIPAMIENTO DE NUCLEOS

VI. 2. URBANIZACIONES

Número de la obra	Municipio y denominación de la obra	Presupuesto total	APORTACION DIPUTACION	
			APORTACION AYUNTAMIENTO	Fondos propios
194	ACEITUNA Urbanizaciones	1.500.000	500.000	1.000.000
195	ALCANTARA Urbanizaciones	15.000.000	3.000.000	12.000.000
196	ALDEA DE TRUJILLO Instalaciones sanitarias	100.000	—	100.000
197	ARROYOMOLINOS DE MONTAN- CHEZ. Urbanizaciones	4.000.000	1.000.000	3.000.000
198	BAÑOS DE MONTEMAYOR Urbanizaciones	5.000.000	1.000.000	4.000.000
199	BELVIS DE MONROY Adecuación accesos a repetidor T.V.	1.250.000	—	1.250.000
200	CABEZAUELA DEL VALLE Urbanización Travesía	10.000.000	—	500.000
201	CACERES Adecuación accesos Museo Casa Caballos	4.000.000	—	4.000.000
202	CACERES Urbanizaciones en barriada El Ca- rrucho	2.500.000	—	2.500.000
203	CACERES Urbanizaciones en barriadas	31.000.000	15.000.000	16.000.000
204	CAÑAMERO Adecuación de badén en Pasil de Belén	2.500.000	500.000	2.000.000
205	COLLADO Urbanizaciones	3.000.000	500.000	2.500.000
206	CORIA Urbanizaciones	15.000.000	5.000.000	10.000.000
207	DESCARGAMARIA Urbanizaciones	2.000.000	500.000	1.500.000
208	ESCURIAL Urbanizaciones	3.000.000	1.000.000	2.000.000
209	GATA Urbanizaciones	4.000.000	2.000.000	2.000.000
210	GUIJO DE GALISTEO Urbanizaciones	3.000.000	1.000.000	2.000.000
211	HERVAS Urbanizaciones	4.000.000	2.000.000	2.000.000
212	HUELAGA Urbanizaciones	500.000	—	500.000
213	LOGROSAN Urbanizaciones	1.000.000	500.000	500.000
214	MADROÑERA Urbanizaciones	5.000.000	2.000.000	3.000.000
215	MAJADAS DE TIETAR Urbanizaciones	3.000.000	1.000.000	2.000.000
216	MILLANES DE LA MATA Urbanizaciones	2.000.000	500.000	1.500.000
217	MIRABEL Urbanizaciones	3.000.000	1.000.000	2.000.000
218	NAVALMORAL DE LA MAMATA Urbanización Poligono Industrial (2.ª fase)	20.000.000	—	20.000.000
219	NAVALMORAL DE LA MATA Urbanizaciones	20.000.000	5.000.000	15.000.000
220	OLIVA DE PLASENCIA Urbanizaciones	3.000.000	500.000	2.500.000

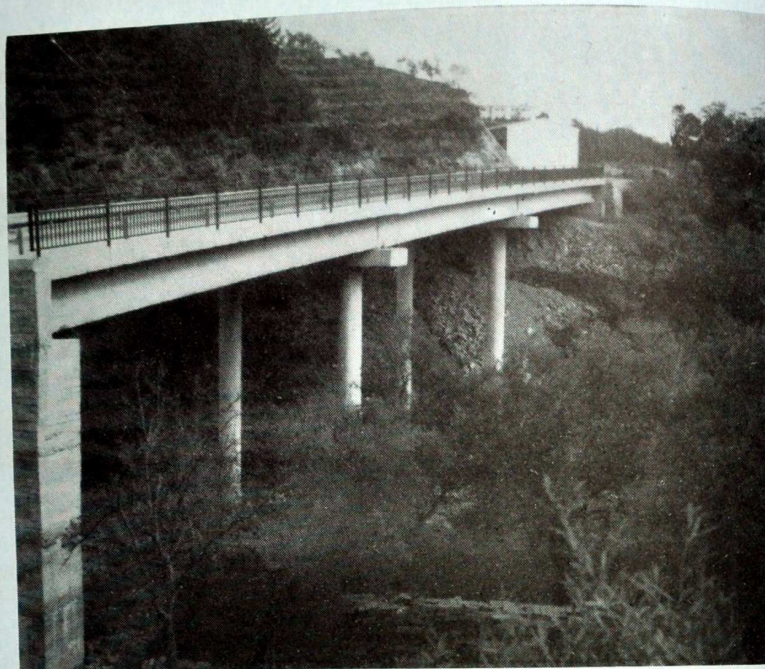


D. Miguel Cruz Sagredo
Vicepresidente Segundo



D. Juan Avila Piélago
Diputado por la Zona de Trujillo

Número de la obra	Municipio y denominación de la obra	Presupuesto total	APORTACION DIPUTACION	
			APORTACION AYUNTAMIENTO	Fondos propios
221	PESCA (LA) Urbanizaciones	8.000.000	2.000.000	6.000.000
222	PLASENCIA Urbanizaciones en barriadas	35.000.000	15.000.000	20.000.000
223	PORTEZUELO Urbanizaciones	3.000.000	500.000	2.500.000
224	POZUELO DE ZARZON Urbanizaciones	3.000.000	1.000.000	2.000.000
225	RILOBOS Urbanizaciones	5.000.000	2.000.000	3.000.000
226	SANTIAGO DEL CAMPO Urbanizaciones	3.000.000	1.000.000	2.000.000
227	SANTIBÁÑEZ EL BAJO Urbanizaciones	2.000.000	1.000.000	1.000.000
228	TALAVAN Urbanizaciones	1.500.000	500.000	1.000.000
229	TEJEDA DE TIETAR Urbanizaciones	2.000.000	—	2.000.000
230	TORRE DE DON MIGUEL Urbanizaciones	1.500.000	500.000	1.000.000
231	TORREMENGA Urbanizaciones	1.500.000	500.000	1.000.000
232	TRUJILLO Urbanizaciones	8.000.000	3.000.000	5.000.000
233	VALDASTILLAS Urbanización paseo (1.ª fase)	3.500.000	500.000	3.000.000
234	VALVERDE DEL FRESNO Urbanizaciones en arroyo Ca- gancha	3.000.000	1.000.000	2.000.000
235	VILLAR DE PLASENCIA Urbanizaciones	3.000.000	1.000.000	2.000.000
236	ZARZA DE GRANADILLA Urbanizaciones	3.000.000	1.000.000	2.000.000
237	ZARZA LA MAYOR Urbanizaciones	2.000.000	500.000	1.500.000
238	ROBEDILLO DE GATA Urbanizaciones	1.000.000	—	1.000.000
239	ROBEDILLO DE LA VERA Urbanizaciones Travesía	3.000.000	1.000.000	2.000.000
TOTAL URBANIZACIONES		260.350.000	75.500.000	175.350.000



PROGRAMA VI. — EQUIPAMIENTO DE NUCLEOS

VI.4. CEMENTERIOS

Número de la obra	Municipio y denominación de la obra	Presupuesto total	APORTACION DIPUTACION	
			APORTACION AYUNTAMIENTO	Fondos propios
272	BELVIS DE MONROY Adecuación Cementerios de Belvis y Casas de Belvis	3.000.000	500.000	2.500.000
273	CORIA Adecuación Cementerio Municipal	8.000.000	2.000.000	6.000.000
274	ELJAS Reforma Cementerio	2.000.000	500.000	1.500.000
275	SANTIBAÑEZ EL ALTO Adecuación Cementero (2ª fase)	1.500.000	500.000	1.000.000
TOTAL CEMENTERIOS		14.500.000	3.500.000	11.000.000



D. Juan Avila Piélago
Diputado por la Zona de Trujillo

Número de la obra	Municipio y denominación de la obra	Presupuesto total	APORTACION DIPUTACION	
			APORTACION AYUNTAMIENTO	Fondos propios
221	PESCA (LA) Urbanizaciones	8.000.000	2.000.000	6.000.000
222	PLASENCIA Urbanizaciones en barriadas	35.000.000	15.000.000	20.000.000
223	PORTEZUELO Urbanizaciones	3.000.000	500.000	2.500.000
224	POZUELO DE ZARZON Urbanizaciones	3.000.000	1.000.000	2.000.000
225	RILOBOS Urbanizaciones	5.000.000	2.000.000	3.000.000
226	SANTIAGO DEL CAMPO Urbanizaciones	3.000.000	1.000.000	2.000.000
227	SANTIBAÑEZ EL BAJO Urbanizaciones	2.000.000	1.000.000	1.000.000
228	TALAVAN Urbanizaciones	1.500.000	500.000	1.000.000
229	TEJEDA DE TIETAR Urbanizaciones	2.000.000	—	2.000.000
230	TORRE DE DON MIGUEL Urbanizaciones	1.500.000	500.000	1.000.000
231	TORREMENGA Urbanizaciones	1.500.000	500.000	1.000.000
232	TRUJILLO Urbanizaciones	8.000.000	3.000.000	5.000.000
233	VALDASTILLAS Urbanización paseo (1.ª fase) ..	3.500.000	500.000	3.000.000
234	VALVERDE DEL FRESNO Urbanizaciones en arroyo Cagan- gancha	3.000.000	1.000.000	2.000.000
235	VILLAR DE PLASENCIA Urbanizaciones	3.000.000	1.000.000	2.000.000
236	ZARZA DE GRANADILLA Urbanizaciones	3.000.000	1.000.000	2.000.000
237	ZARZA LA MAYOR Urbanizaciones	2.000.000	500.000	1.500.000
238	ROBLEDILLO DE GATA Urbanizaciones	1.000.000	—	1.000.000
239	ROBLEDILLO DE LA VERA Urbanizaciones Travesía	3.000.000	1.000.000	2.000.000
TOTAL URBANIZACIONES		260.350.000	75.500.000	175.350.000



PROGRAMA VI.—EQUIPAMIENTO DE NUCLEOS

VI.4. CEMENTERIOS

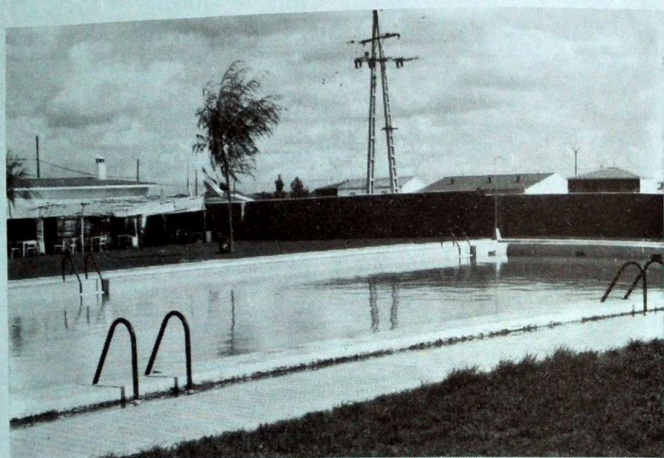
Número de la obra	Municipio y denominación de la obra	Presupuesto total	APORTACION DIPUTACION	
			APORTACION AYUNTAMIENTO	Fondos propios
272	BELVIS DE MONROY Adecuación Cementerios de Belvis y Casas de Belvis	3.000.000	500.000	2.500.000
273	CORIA Adecuación Cementerio Municipal	8.000.000	2.000.000	6.000.000
274	ELJAS Reforma Cementerio	2.000.000	500.000	1.500.000
275	SANTIBÁÑEZ EL ALTO Adecuación Cementero (2ª fase)	1.500.000	500.000	1.000.000
TOTAL CEMENTERIOS		14.500.000	3.500.000	11.000.000

PROGRAMA VI.—EQUIPAMIENTO DE NUCLEOS

VI.3. CASAS AYUNTAMIENTOS Y DEPENDENCIAS MUNICIPALES

Número de la obra	Municipio y denominación de la obra	Presupuesto total	APORTACION AYUNTAMIENTO	
			APORTACION AYUNTAMIENTO	Fondos propios
240	ALDEACENTENERA Reforma Ayuntamiento	3.000.000	1.000.000	2.000.000
241	ALDEANUEVA DEL CAMINO Adecuación Ayuntamiento (3ª fase)	3.000.000	1.000.000	2.000.000
242	ALDEHUELA DE JERTE Reforma Ayuntamiento (1ª fase)	2.500.000	500.000	2.000.000
243	CALZADILLA Adecuación Ayuntamiento (3ª fase)	1.600.000	500.000	1.100.000
244	CARCABOSO Reforma Ayuntamiento	1.000.000	—	1.000.000
245	CASAS DE DON ANTONIO Adecuación y mejora Casa Cuartel	4.000.000	500.000	3.500.000
246	CASAS DEL MONTE Adecuación Ayuntamiento (2ª fase)	2.000.000	500.000	1.500.000
247	CASATEJADA Adecuación Casa Cuartel	1.000.000	250.000	750.000
248	GARCIAZ Adecuación Casa Cuartel	1.700.000	300.000	1.400.000
249	GARGANTA (LA) Adecuación Ayuntamiento (2ª fase)	2.000.000	500.000	1.500.000
250	GARGANTILLA Adecuación Ayuntamiento (2ª fase)	1.000.000	—	1.000.000
251	GRANJA DE GRANADILLA Adecuación Ayuntamiento (1ª fase)	3.000.000	1.000.000	2.000.000
252	HERGUIJUELA Reforma Ayuntamiento	2.000.000	500.000	1.500.000
253	HERVAS Adecuación Ayuntamiento (2ª fase)	3.000.000	—	1.000.000
254	HOLGUERA Adecuación Ayuntamiento	725.000	—	725.000
255	JARILLA Adecuación Ayuntamiento (2ª fase)	3.000.000	500.000	2.500.000
256	JERTE Reforma Ayuntamiento	1.000.000	—	1.000.000
257	MONROY Adecuación Ayuntamiento (1ª fase)	3.000.000	1.000.000	2.000.000
258	MORCILLO Adecuación Ayuntamiento	3.000.000	500.000	2.500.000
259	PASARON DE LA VERA Reforma Ayuntamiento (3ª fase)	3.000.000	1.000.000	2.000.000
260	PEDROSO DE ACIM Adecuación Ayuntamiento (1ª fase)	1.500.000	500.000	1.000.000
261	PERALEDA DE LA MATA Reforma Ayuntamiento (2ª fase)	3.000.000	1.000.000	2.000.000
262	PIORNAL Adecuación Ayuntamiento	4.000.000	1.000.000	3.000.000
263	PORTAJE Adecuación Ayuntamiento (2ª fase)	2.000.000	500.000	1.500.000
264	ROBLEDILLO DE TRUJILLO Reforma Ayuntamiento (2ª fase)	3.000.000	1.000.000	2.000.000
265	SALVATIERRA DE SANTIAGO Reforma Ayuntamiento (1ª fase)	2.000.000	500.000	1.500.000
266	SEGURA DE TORO Adecuación Ayuntamiento	1.500.000	500.000	1.000.000
267	TORNAVACAS Reforma Ayuntamiento	500.000	—	500.000
268	TORRE DE DON MIGUEL Reforma Ayuntamiento	4.000.000	1.000.000	3.000.000
269	TORREORGAZ Adecuación Ayuntamiento	500.000	—	500.000
270	VILLA DEL CAMPO Reforma Ayuntamiento	1.000.000	—	1.000.000
271	VILLAMESIAS Adecuación Casa Cuartel	1.500.000	200.000	1.300.000
272	TOTAL CASAS AYUNTAMIENTOS	69.025.000	16.750.000	52.275.000

PROGRAMA VI - EQUIPAMIENTOS DE NUCLEOS



VI. 5. INSTALACIONES DEPORTIVAS

Número de la obra	Municipio y denominación de la obra	Presupuesto total	APORTACION DIPUTACION	
			APORTACION AYUNTAMIENTO	Fondos propios
276	ALBALA Instalaciones Deportivas	2.000.000	—	2.000.000
277	BARRADO Instalaciones deportivas (Piscina 3.ª fase)	4.000.000	2.000.000	2.000.000
278	BERZOCANA Instalaciones deportivas	2.000.000	500.000	1.500.000
279	CACERES Complejo deportivo provincial. Excm. Diputación	50.000.000	—	50.000.000
280	CASAR DE CACERES Instalaciones deportivas (3.ª fase)	6.000.000	3.000.000	3.000.000
281	CECLAVIN Adecuación instalaciones deportivas	500.000	—	500.000
282	CUACOS DE YUSTE Piscina Municipal (2.ª fase)	2.000.000	1.000.000	1.000.000
283	GARCIAZ Instalaciones deportivas (2.ª fase)	8.000.000	3.000.000	5.000.000
284	GARGUERA Adecuación piscina natural	2.500.000	500.000	2.000.000
285	GUADALUPE Polideportivo (3.ª fase)	6.000.000	1.000.000	5.000.000
286	MARCHAGAZ Piscina municipal (2.ª fase)	2.000.000	500.000	1.500.000
287	PALOMERO Piscina municipal (3.ª fase)	1.000.000	—	—1.000.000
288	SAN MARTIN DE TREVEJO Instalaciones deportivas	1.000.000	—	1.000.000
289	TORRECILLA DE LA TIESA Instalaciones deportivas (piscina 2.ª fase)	3.000.000	1.000.000	2.000.000
290	VALVERDE DE LA VERA Instalaciones deportivas (2.ª fase)	5.000.000	1.000.000	4.000.000
TOTAL INSTALACIONES DEP.		95.000.000	35.500.000	81.500.000



D. Francisco Cañadas Correa
Diputado por la Zona de Navalmoral

PROGRAMA VI. — EQUIPAMIENTO DE NUCLEOS

VI.3. CASAS AYUNTAMIENTOS Y DEPENDENCIAS MUNICIPALES

Número de la obra	Municipio y denominación de la obra	Presupuesto total	APORTACION AYUNTAMIENTO	
			MOIATURIA MOIATURIA	Fondos propios
240	ALDEACENTENERA Reforma Ayuntamiento	3.000.000	1.000.000	2.000.000
241	ALDEANUEVA DEL CAMINO Adecuación Ayuntamiento (3ª fase)	3.000.000	1.000.000	2.000.000
242	ALDEHUELA DE JERTE Reforma Ayuntamiento (1ª fase)	2.500.000	500.000	2.000.000
243	CALZADILLA Adecuación Ayuntamiento (3ª fase)	1.600.000	500.000	1.100.000
244	CARCABOSO Reforma Ayuntamiento	1.000.000	—	1.000.000
245	CASAS DE DON ANTONIO Adecuación y mejora Casa Cuartel	4.000.000	500.000	3.500.000
246	CASAS DEL MONTE Adecuación Ayuntamiento (2ª fase)	2.000.000	500.000	1.500.000
247	CASATEJADA Adecuación Casa Cuartel	1.000.000	250.000	750.000
248	GARCIAZ Adecuación Casa Cuartel	1.700.000	300.000	1.400.000
249	GARGANTA (LA) Adecuación Ayuntamiento (2ª fase)	2.000.000	500.000	1.500.000
250	GARGANTILLA Adecuación Ayuntamiento (2ª fase)	1.000.000	—	1.000.000
251	GRANJA DE GRANADILLA Adecuación Ayuntamiento (1ª fase)	3.000.000	1.000.000	2.000.000
252	HERGUIJUELA Reforma Ayuntamiento	2.000.000	500.000	1.500.000
253	HERVAS Adecuación Ayuntamiento (2ª fase)	3.000.000	—	1.000.000
254	HOLGUERA Adecuación Ayuntamiento	725.000	—	725.000
255	JARILLA Adecuación Ayuntamiento (2ª fase)	3.000.000	500.000	2.500.000
256	JERTE Reforma Ayuntamiento	1.000.000	—	1.000.000
257	MONROY Adecuación Ayuntamiento (1ª fase)	3.000.000	1.000.000	2.000.000
258	MORCILLO Adecuación Ayuntamiento	3.000.000	500.000	2.500.000
259	PASARON DE LA VERA Reforma Ayuntamiento (3ª fase)	3.000.000	1.000.000	2.000.000
260	PEDROSO DE ACIM Adecuación Ayuntamiento (1ª fase)	1.500.000	500.000	1.000.000
261	PERALEDA DE LA MATA Reforma Ayuntamiento (2ª fase)	3.000.000	1.000.000	2.000.000
262	PIORNAL Adecuación Ayuntamiento	4.000.000	1.000.000	3.000.000
263	PORTAJE Adecuación Ayuntamiento (2ª fase)	2.000.000	500.000	1.500.000
264	ROBLEDILLO DE TRUJILLO Reforma Ayuntamiento (2ª fase)	3.000.000	1.000.000	2.000.000
265	SALVATIERRA DE SANTIAGO Reforma Ayuntamiento (1ª fase)	2.000.000	500.000	1.500.000
266	SEGURA DE TORO Adecuación Ayuntamiento	1.500.000	500.000	1.000.000
267	TORNAVACAS Reforma Ayuntamiento	500.000	—	500.000
268	TORRE DE DON MIGUEL Reforma Ayuntamiento	4.000.000	1.000.000	3.000.000
269	TORREORGAZ Adecuación Ayuntamiento	500.000	—	500.000
270	VILLA DEL CAMPO Reforma Ayuntamiento	1.000.000	—	1.000.000
271	VILLAMESIAS Adecuación Casa Cuartel	1.500.000	200.000	1.300.000
272	TOTAL CASAS AYUNTAMIENTOS	69.025.000	16.750.000	52.275.000

PROGRAMA VI - EQUIPAMIENTOS DE NUCLEOS



VI. 5. INSTALACIONES DEPORTIVAS

Número de la obra	Municipio y denominación de la obra	Presupuesto total	APORTACION DIPUTACION	
			APORTACION AYUNTAMIENTO	Fondos propios
276	ALBALA Instalaciones Deportivas	2.000.000	—	2.000.000
277	BARRADO Instalaciones deportivas (Piscina 3.ª fase)	4.000.000	2.000.000	2.000.000
278	BERZOCANA Instalaciones deportivas	2.000.000	500.000	1.500.000
279	CACERES Complejo deportivo provincial. Excm. Diputación	50.000.000	—	50.000.000
280	CASAR DE CACERES Instalaciones deportivas (3.ª fase)	6.000.000	3.000.000	3.000.000
281	CECLAVIN Adecuación instalaciones deportivas	500.000	—	500.000
282	CUACOS DE YUSTE Piscina Municipal (2.ª fase)	2.000.000	1.000.000	1.000.000
283	GARCIAZ Instalaciones deportivas (2.ª fase)	8.000.000	3.000.000	5.000.000
284	GARGUERA Adecuación piscina natural	2.500.000	500.000	2.000.000
285	GUADALUPE Polideportivo (3.ª fase)	6.000.000	1.000.000	5.000.000
286	MARCHAGAZ Piscina municipal (2.ª fase)	2.000.000	500.000	1.500.000
287	PALOMERO Piscina municipal (3.ª fase)	1.000.000	—	—1.000.000
288	SAN MARTIN DE TREVEJO Instalaciones deportivas	1.000.000	—	1.000.000
289	TORRECILLA DE LA TIESA Instalaciones deportivas (piscina 2.ª fase)	3.000.000	1.000.000	2.000.000
290	VALVERDE DE LA VERA Instalaciones deportivas (2.ª fase)	5.000.000	1.000.000	4.000.000
TOTAL INSTALACIONES DEP.		95.000.000	35.500.000	81.500.000



D. Francisco Cañadas Correa
Diputado por la Zona de Navalmoral



PROGRAMA VI - EQUIPAMIENTOS DE NUCLEOS



VI. 6. OTROS EQUIPAMIENTOS

Número de la obra	Municipio y denominación de la obra	APORTACION DIPUTACION	
		Presupuesto total	Fondos propios
291	Para prospecciones acuíferas e investigaciones mineras, en Convenio con el Instituto Geológico y Minero de España	25.000.000	25.000.000
292	Para estudios, redacción de proyectos, amortización de préstamos derivados de Consorcio de abastecimiento de aguas y otros gastos que se originen por la ejecución del Plan	50.000.000	50.000.000
TOTAL CAPITULO VI. 6		75.000.000	75.000.000



D. Vicente Castellano Rodríguez
Diputado por la Zona de Plasencia

**OBRAS DE RESTAURACION DE MONUMENTOS,
EN CONVENIO CON LA DIRECCION GENERAL DE BELLAS ARTES,
ARCHIVOS Y BIBLIOTECAS DEL MINISTERIO DE CULTURA**

1. A REALIZAR POR LA DIRECCION GENERAL DE BELLAS ARTES

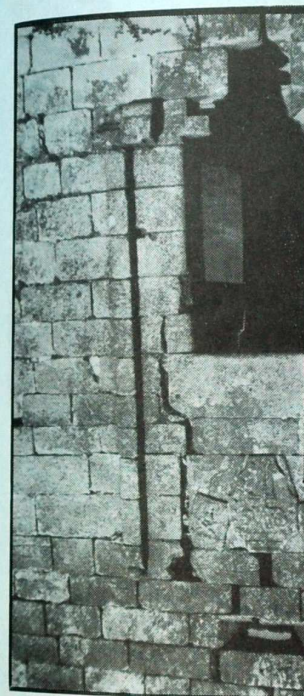
Número de la obra	Municipio y denominación de la obra	Presupuesto total	Aportación
			organismos oficiales
293	ALCANTARA Iglesia Almocobar	3.000.000	3.000.000
294	ALCANTARA Conventual de San Benito	20.000.000	20.000.000
295	ALCUESCAR Iglesia Santa Lucía	5.000.000	5.000.000
296	CACERES Palacio de Moctezuma	50.000.000	50.000.000
297	CACERES Urbanización conventual de San Francisco	10.000.000	10.000.000
298	CACERES Casa Palacio Duque de Valencia en Plaza Santa María	40.000.000	40.000.000
299	GUADALUPE Ermita del Humilladero	5.000.000	5.000.000
300	PLASENCIA Convento de Santo Domingo	7.000.000	7.000.000
301	SERRADILLA Santo Cristo	10.000.000	10.000.000
302	VALENCIA DE ALCANTARA Iglesia de Rocamadador	5.000.000	5.000.000
Total a cargo Dirección General de Bellas Artes			155.000.000



D. Diodoro Domínguez Domínguez
Diputado por la Zona de Plasencia



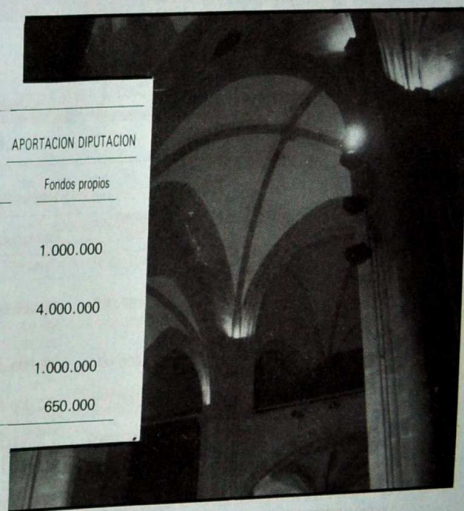
2. A REALIZAR DIRECTAMENTE POR LA DIPUTACION



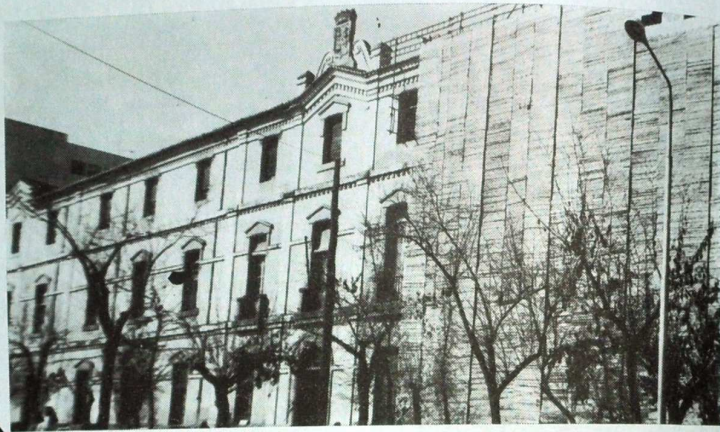
Número de la obra	Municipio y denominación de la obra	Presupuesto total	APORTACION DIPUTACION
			Fondos propios
303	CACERES Complejo cultural San Francisco	100.000.000	100.000.000
304	AHIGAL Ermita de los Santos Mártires ..	5.000.000	5.000.000
305	BELVIS DE MONROY Iglesia Parroquial	3.000.000	3.000.000
306	SIERRA DE FUENTES Iglesia Parroquial	5.000.000	5.000.000
307	TEJEDA DE TIETAR Iglesia Parroquial	5.000.000	5.000.000
308	TORREQUEMADA Ermita del Salor	5.000.000	5.000.000
309	VILLAMIEL Campanil y Parroquia de Trevejo	5.000.000	5.000.000
Total a cargo de la Diputación ..		128.000.000	128.000.000

3. OTRAS OBRAS DE RESTAURACION, FUERA DE CONVENIO A REALIZAR POR LA DIPUTACION

Número de la obra	Municipio y denominación de la obra	Presupuesto total	APORTACION DIPUTACION
			Fondos propios
310	CASAS DE DON ANTONIO Adecuación Biblioteca municipal	1.000.000	1.000.000
311	CUACOS Adecuación y mejoras en el Monasterio de Yuste	4.000.000	4.000.000
312	GUADALUPE Adecuación biblioteca Real Monasterio (2.ª fase)	1.000.000	1.000.000
313	ROBLEDOLLANO Reformas Templo Parroquial	650.000	650.000



OBRAS DE EQUIPAMIENTO COMUNITARIO EN CENTROS Y DEPENDENCIAS PROVINCIALES



Número de la obra	Municipio y denominación de la obra	Presupuesto total	APORTACION DIPUTACION	
			Fondos propios	
314	CACERES Adecuación Colegio de la Inmaculada	40.000.000	40.000.000	
315	CACERES Reforma y adaptación Palacio Provincial	38.000.000	38.000.000	
316	CACERES Hogar infantil	20.000.000	20.000.000	
317	CACERES Museo Casa de los Caballos	5.000.000	5.000.000	
318	CACERES Reforma y adaptación Hospital Provincial «Ntra. Sra. de la Montaña»	212.000.000	212.000.000	
TOTAL IMPORTE DEL PLAN		315.000.000	315.000.000	

COMARCA DE ACCION ESPECIAL MONTES DE TOLEDO —VILLUERCAS

RESUMEN GENERAL DEL PLAN DE LA COMARCA

Programa y orden dentro del mismo	Número de la obra	Municipio y denominación de la obra	Presupuesto total	APORTACION AYUNTAMIENTO	APORTACION DIPUTACION			Aportación organismos oficiales	Aportación empresas o particulares	SUBVENCION ESTATAL
					Fondos propios	Banco Crédito Local	Total			
I		ABASTECIMIENTO DE AGUA, DISTRIBUCION Y SANEAMIENTO	85.000.000	7.500.000	2.500.000	8.000.000	10.500.000	—	—	67.000.000
II		CARRETERAS PROVINCIALES	88.000.000	—	3.000.000	6.262.000	79.262.000	—	—	8.738.000
III		LECTRIFICACION RURAL	51.400.000	—	25.700.000	—	25.700.000	10.700.000	15.400.000	—
IV		TELEFONOS	21.233.880	—	10.500.000	116.940	10.616.940	—	10.616.940	—
VI		EQUIPAMIENTO DE NUCLEOS:								
	1.	ALUMBRADO PUBLICO	19.000.000	2.700.000	—	16.300.000	16.300.000	—	—	—
	2.	URBANIZACIONES	19.500.000	4.500.000	2.071.940	12.928.060	15.000.000	—	—	—
	3.	CASAS AYUNTAMIENTOS	6.700.000	1.500.000	5.200.000	—	5.200.000	—	—	—
	4.	CEMENTERIOS	6.500.000	500.000	6.000.000	—	6.000.000	—	—	—
	5.	INSTALACIONES DEPORT.	1.500.000	—	1.500.000	—	1.500.000	—	—	—
	6.	VIARIOS	13.800.000	—	13.800.000	—	13.800.000	—	—	—
TOTAL GENERAL COMARCA			312.633.880	16.700.000	70.271.940	113.607.000	183.878.940	10.280.000	26.036.940	75.738.000

I. ABASTECIMIENTO DE AGUA, DISTRIBUCION Y SANEAMIENTO

Número de la obra	Municipio y denominación de la obra	Presupuesto total	APORTACION DIPUTACION				SUBVENCIÓN ESTATAL
			APORTACION AYUNTAMIENTO	Fondos propios	Banco Crédito Local	Total	
319	BOHONAL DE IBOR Ampliación de colectores y saneamiento	4.000.000	1.000.000	—	—	—	3.000.000
320	CARRASCALEJO Mejora abastecimiento	3.500.000	500.000	—	3.000.000	3.000.000	—
321	CASAS DE MIRAVETE Ampliación red distribución	2.500.000	500.000	—	2.000.000	2.000.000	—
322	HIGUERA DE ALBALA Distribución y saneamiento (2.ª fase)	8.000.000	500.000	—	—	—	7.500.000
323	MESAS DE IBOR Distribución y saneamiento (3.ª fase)	4.500.000	500.000	—	—	—	4.000.000
324	PERALEDA DE SAN ROMAN Mejora abastecimiento	2.500.000	—	2.500.000	—	2.500.000	—
325	ROBLEDOLLANO Distribución y saneamiento (1.ª fase)	6.500.000	500.000	—	—	—	6.000.000
326	ROMANGORDO Distribución y saneamiento (2.ª fase)	5.000.000	500.000	—	—	—	4.500.000
327	VALDELACASA DE TAJO Ultimación presa abastecimiento y regadío	45.000.000	3.000.000	—	—	—	42.000.000
328	VILLAR DEL PEDROSO Mejora abastecimiento	3.500.000	500.000	—	3.000.000	3.000.000	—
TOTAL PROGRAMA I		85.000.000	7.500.000	2.500.000	8.000.000	10.500.000	67.000.000



D. Antonio Duque Reyes
Diputado por la Zona de Valencia Alcántara

II. CARRETERAS PROVINCIALES Y LOCALES

Número de la obra	Municipio y denominación de la obra	Presupuesto total	APORTACION AYUNTAMIENTO	APORTACION DIPUTACION			SUBVENCIÓN ESTATAL
				Fondos propios	Banco Crédito Local	Total	
329	BOHONAL DE IBOR Adecuación c.ª a Peraleda de San Román (3.ª fase)	30.000.000	—	—	21.262.000	21.262.000	8.738.000
330	CABAÑAS DEL CASTILLO C.ª acceso al Municipio	5.000.000	—	—	5.000.000	5.000.000	—
331	CARRASCALEJO Adecuación c.ª a límite de provincia (2.ª fase)	15.000.000	—	—	15.000.000	15.000.000	—
332	CASTAÑAR DE IBOR Ultimación puente río Ibor	3.000.000	—	3.000.000	—	3.000.000	—
333	FRESNEDOSO DE IBOR Construcción c.ª a ROBLEDOLLANO (2.ª fase)	20.000.000	—	—	20.000.000	20.000.000	—
334	DELEITOSA Adecuación carretera a Retamosa (3.ª fase)	15.000.000	—	—	15.000.000	15.000.000	—
TOTAL PROGRAMA II		88.000.000	—	3.000.000	76.262.000	79.262.000	8.738.000

III ELECTRIFICACION RURAL

Plan programado de conformidad con el Real Decreto 2.165/1981 de 3 de julio (B.O. 24-9-1981)

Número de la obra	Municipio y denominación de la obra	Presupuesto total	APORTACION AYUNTAMIENTO	APORTACION DIPUTACION			Aportación organismos oficiales	Aportación empresas o particulares
				Fondos propios	Banco Crédito Local	Total		
335	Línea Alta Tensión, Centro de Transformación y Red Baja Tensión en BOHONAL DE IBOR	3.000.000	—	1.500.000	—	1.500.000	600.000	900.000
336	Línea Alta Tensión PERALEDA DE LA MATA-PERALEDA DE SAN ROMAN	22.200.000	—	11.100.000	—	11.100.000	4.440.000	6.660.000
337	GARVIN Redes de Baja Tensión	4.900.000	—	2.450.000	—	2.450.000	980.000	1.470.000
338	VILLAR DEL PEDROSO Redes de Baja Tensión en anejo NAVATRASIERRA	7.200.000	—	3.600.000	—	3.600.000	1.440.000	2.160.000
339	PERALEDA DE SAN ROMAN Red de Baja Tensión	14.100.000	—	7.050.000	—	7.050.000	2.820.000	4.230.000
TOTAL PROGRAMA III		51.400.000	—	25.700.000	—	25.700.000	10.280.000	15.420.000

IV. TELEFONOS

Número de la obra	Municipio y denominación de la obra	Presupuesto total	APORTACION DIPUTACION			Aportación empresas o particulares
			Fondos propios	Banco Crédito Local	Total	
340	Desviación postes telefónicos en carretera de Bohonal de Ibor-Peraleda de San Román	233.880	—	116.940	116.940	116.940
341	ALIA Instalación de centrales de teléfonos públicos de servicio (TPS) en poblados de PANTANO DE CIJARA y GUADISA (Real Decreto 1.218/1981 de 5 de junio)	21.000.000	10.500.000	—	10.500.000	10.500.000
TOTAL PROGRAMA IV		21.233.880	10.500.000	116.940	10.616.940	10.616.940

VI. EQUIPAMIENTO DE NUCLEOS

VI. 1. ALUMBRADO PUBLICO

Número de la obra	Municipio y denominación de la obra	Presupuesto total	APORTACION AYUNTAMIENTO	APORTACION DIPUTACION	
				Banco	Crédito Local
342	ALIA Mejora alumbrado público	3.000.000	500.000	2.500.000	
343	CAMPILLO DE DELEITOSA Mejora alumbrado público	3.000.000	—	3.000.000	
344	CARRASCALEJO Mejora alumbrado público	2.000.000	500.000	1.500.000	
345	FRESNEDOSO DE IBOR Mejora alumbrado público	3.000.000	500.000	2.500.000	
346	NAVEZUELAS Mejora alumbrado público	3.000.000	500.000	2.500.000	
347	PERALEDA DE SAN ROMAN Mejora alumbrado público	3.000.000	200.000	2.800.000	
348	VILLAR DEL PEDROSO Mejora alumbrado público (2.ª fase)	2.000.000	500.000	1.500.000	
TOTAL EPIGRAFE VI.1		19.000.000	2.700.000	16.300.000	



D. Antonio González de Bulmes Pablos
Diputado por la Zona de Trujillo

VI. 2. URBANIZACIONES

Número de la obra	Municipio y denominación de la obra	Presupuesto total	APORTACION AYUNTAMIENTO	APORTACION DIPUTACION		
				Fondos propios	Banco Crédito Local	Total
349	BOHONAL DE IBOR Urbanizaciones	2.000.000	500.000	—	1.500.000	1.500.000
350	CABAÑAS DEL CASTILLO Urbanizaciones	1.000.000	—	—	1.000.000	1.000.000
351	CASAS DE MIRAVETE Urbanizaciones	3.000.000	500.000	—	2.500.000	2.500.000
352	CASTAÑAR DE IBOR Urbanizaciones	2.000.000	1.000.000	—	1.000.000	1.000.000
353	DELEITOSA Urbanizaciones	5.000.000	1.000.000	—	4.000.000	4.000.000
354	FRESNEDOSO DE IBOR Urbanizaciones	2.500.000	500.000	—	2.000.000	2.000.000
355	NAVALVILLAR DE IBOR Urbanizaciones	1.500.000	500.000	71.940	928.060	1.000.000
356	NAVEZUELAS Urbanizaciones	2.500.000	500.000	2.000.000	—	2.000.000
TOTAL EPIGRAFE VI. 2.		19.500.000	4.500.000	2.071.940	12.928.060	15.000.000

VI. 3. CASAS AYUNTAMIENTOS

Número de la obra	Municipio y denominación de la obra	Presupuesto total	APORTACION AYUNTAMIENTO	APORTACION DIPUTACION	
				Fondos propios	
357	BOHONAL DE IBOR Mejora Casa Ayuntamiento	1.000.000	—	1.000.000	
358	CASTAÑAR DE IBOR Reforma Casa Ayuntamiento	4.000.000	1.000.000	3.000.000	
358 (bis)	NAVALVILLAR DE IBOR Reforma Ayuntamiento (2.ª fase)	1.700.000	500.000	1.200.000	
TOTAL EPIGRAFE VI. 3.		6.700.000	1.500.000	5.200.000	

VI. 4. CEMENTERIOS

Número de la obra	Municipio y denominación de la obra	Presupuesto total	APORTACION AYUNTAMIENTO	APORTACION DIPUTACION	
				Fondos propios	
359	CABAÑAS DEL CASTILLO Mejoras en Cementerios de CABAÑAS y ROTURAS	2.000.000	—	2.000.000	
360	CAMPILLO DE DELEITOSA Mejoras en Cementerio Municipal	1.000.000	500.000	500.000	
361	GARVIN Mejoras en cementerio municipal y adecuación accesos	2.500.000	—	2.500.000	
362	VILLAR DEL PEDROSO Mejoras en cementerio de anejo NAVATRASIERRA	1.000.000	—	1.000.000	
TOTAL EPIGRAFE VI. 4.		6.500.000	500.000	6.000.000	



D. Juan Gordillo Garlito
Diputado por la Zona de Valencia Alcántara

VI. 5. INSTALACIONES DEPORTIVAS

Número de la obra	Municipio y denominación de la obra	Presupuesto total	APORTACION DIPUTACION	
			Fondos propios	
363	ALIA Ultimación Piscina Municipal	1.500.000	1.500.000	
TOTAL EPIGRAFE VI. 5		1.500.000	1.500.000	



D. Luciano Guillén Montero
Diputado por la Zona de Coria

VI. 6. VARIOS

Programa y orden dentro del mismo	Número de la obra	Municipio y denominación de la obra	Presupuesto total	APORTACION DIPUTACION	
				Fondos propios	
364	COMARCA: Para realización de trabajos cartográficos de la comarca		5.000.000	5.000.000	
365	COMARCA: Para estudios, proyectos, expropiaciones y otros gastos relacionados con la ejecución del Plan		8.800.000	8.800.000	
TOTAL EPIGRAFE VI. 6			13.800.000	13.800.000	



D. Antonio Hoyas Solís
Diputado por la Zona de Trujillo

COMARCA DE ACCION ESPECIAL "LAS HURDES"

RESUMEN GENERAL DEL PLAN

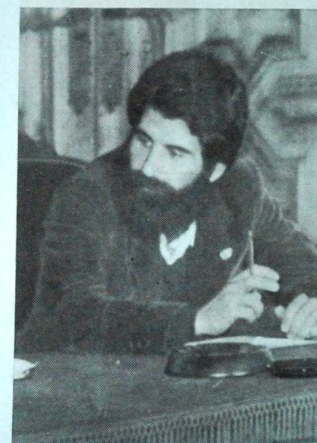
Programa y orden dentro del mismo	Número de la obra	Municipio y denominación de la obra	Presupuesto total	APORTACION AYUNTAMIENTO	APORTACION DIPUTACION				Aportación organismos oficiales	Aportación empresas o particulares	SUBVENCION ESTATAL
					Fondos propios	Banco Crédito Local	Total	Total			
I		ABASTECIMIENTO DE AGUA, DISTRIBUCION Y SANEAMIENTO	39.000.000	2.000.000	1.000.000	—	1.000.000	—	—	36.000.000	
II		CARRETERAS PROVINCIALES Y LOCALES	98.000.000	—	5.000.000	50.889.000	55.889.000	—	—	42.111.000	
III		ELECTRIFICACION RURAL	25.400.000	—	—	12.700.000	12.700.000	5.080.000	7.620.000	—	
IV		TELEFONOS	2.200.000	—	—	1.100.000	1.100.000	—	1.100.000	—	
VI		EQUIPAMIENTOS DE NUCLEOS:									
		1. ALUMBRADO PUBLICO	700.000	—	—	700.000	700.000	—	—	—	
		2. URBANIZACIONES	16.000.000	3.000.000	—	13.000.000	13.000.000	—	—	—	
		3. CEMENTERIOS	1.500.000	500.000	—	1.000.000	1.000.000	—	—	—	
		4. INSTALACIONES DEPOR.	22.277.500	6.500.000	—	15.777.500	15.777.500	—	—	—	
		5. CASAS CUARTELES	8.600.000	1.000.000	600.000	7.000.000	7.600.000	—	—	—	
		6. VARIOS	15.000.000	—	—	15.000.000	15.000.000	—	—	—	
		TOTAL GENERAL	228.677.500	13.000.000	6.600.000	117.166.500	123.766.500	5.080.000	8.720.000	78.111.000	

I. ABASTECIMIENTO DE AGUA, DISTRIBUCION Y SANEAMIENTO

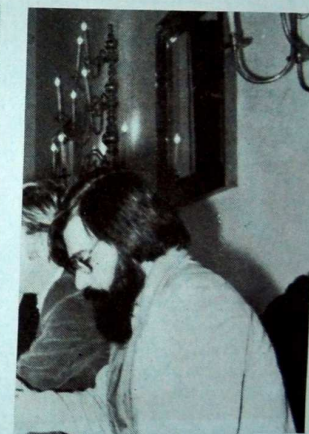
Número de la obra	Municipio y denominación de la obra	Presupuesto total	APORTACION AYUNTAMIENTO	APORTACION DIPUTACION	
				Fondos propios	SUBVENCION ESTATAL
366	CAMINOMORISCO Prsa para abastecimiento de ACEÑA y DEHESILLA (2.ª fase)	13.000.000	1.000.000	—	12.000.000
367	CAMINOMORISCO Prsa para abastecimiento a la HUERTA	8.000.000	—	—	8.000.000
368	CASARES DE HURDES Construcción acceso a captación en río Hurdano (2.ª fase)	12.000.000	1.000.000	1.000.000	10.000.000
369	NUÑOMORAL Prsa de abastecimiento a Vegas de CORIA (2.ª fase)	6.000.000	—	—	6.000.000
	TOTAL PROGRAMA I	39.000.000	2.000.000	1.000.000	36.000.000



D. César Martín Clemente
Diputado por la Zona de Plasencia



D. Juan Antonio Martín Serrano
Diputado por la Zona de Navalmoral



D. Félix Pajares Moreno
Diputado por la Zona de Cáceres

II. CARRETERAS PROVINCIALES Y LOCALES

Número de la obra	Municipio y denominación de la obra	Presupuesto total	APORTACION AYUNTAMIENTO	APORTACION DIPUTACION	
				Fondos propios	SUBVENCION ESTATAL
370	CAMINOMORISCO C.ª a LA ACEÑA	5.000.000	—	—	5.000.000
371	CASARES DE LAS HURDES Adecuación c.ª a Puerto de Casares (3.ª fase)	15.000.000	—	2.000.000	13.000.000

Número de la obra	Municipio y denominación de la obra	Presupuesto total	APORTACION AYUNTAMIENTO	APORTACION DIPUTACION			SUBVENCION ESTATAL
				Fondos propios	Banco Crédito Local	Total	
372	LARILLAR Adecuación c.ª Riomalo a Collado Clemente (4.ª fase)	12.000.000	—	1.000.000	—	1.000.000	11.000.000
373	LADRILLAR Variante carretera y puente (2.ª fase)	9.000.000	—	—	—	—	9.000.000
374	NUÑOMORAL Adecuación y mejora c.ª de Rubiaco a Nuñomoral (2.ª fase)	20.000	—	—	15.889.000	15.889.000	4.111.000
375	PINOFRANQUEADO Construcción c.ª a ERIAS (2.ª fase)	19.000.000	—	—	19.000.000	19.000.000	—
376	PINOFRANQUEADO Construcción carretera a SAUCE-DA (2.ª fase)	15.000.000	—	2.000.000	13.000.000	13.000.000	—
377	COMARCA LAS HURDES Ultimación accesos al vértice San ta Bárbara, para instalación repeti-dor T.V.	3.000.000	—	—	3.000.000	3.000.000	—
TOTAL PROGRAMA II		98.000.000	—	5.000.000	50.889.000	55.889.000	42.111.000



D. Cándido Pérez Vega
Diputado por la Zona de Coria



D. Antonio Rodríguez Durán
Diputado por la Zona de Plasencia



D. Felipe Romero Morcillo
Diputado por la Zona de Cáceres

III. ELECTRIFICACION RURAL

(Plan programado de conformidad con el Real Decreto 2.165/1981 de 3 de julio - B.O. del 24-9-1981)

Número de la obra	Municipio y denominación de la obra	Presupuesto total	APORTACION AYUNTAMIENTO	APORTACION DIPUTACION		Aportación organismos oficiales	Aportación empresas o particulares
				Banco Crédito Local	Total		
378	Línea Alta Tensión CAMIMORIS-CO-VEGAS DE CORIA	18.000.000	—	9.000.000	—	3.600.000	5.400.000
379	Redes de Baja Tensión en LAS HUERTAS y RUELACO	7.400.000	—	3.700.000	—	1.480.000	2.220.000
TOTAL PROGRAMA		25.400.000	—	12.700.000	—	5.080.000	7.620.000



D. Domingo Sánchez Luengo
Diputado por la Zona de Coria

IV. TELEFONOS

Número de la obra	Municipio y denominación de la obra	Presupuesto total	APORTACION DIPUTACION		Aportación empresas o particulares
			Banco Crédito Local	Total	
380	COMARCA HURDES Desviaciones postes telefónicos por construcción carreteras provinciales	2.200.000	1.100.000	—	1.100.000
TOTAL PROGRAMA		2.200.000	1.100.000	—	1.100.000

VI. EQUIPAMIENTO DE NUCLEOS

VI. 1. ALUMBRADO PUBLICO

Número de la obra	Municipio y denominación de la obra	Presupuesto total	APORTACION DIPUTACION	
			Banco Crédito Local	Total
381	LADRILLAR Mejora alumbrado público en RIO-MALO ARRIBA	700.000	700.000	—
TOTAL EPIGRAFE VI. 1		700.000	700.000	—

VI. 2. URBANIZACIONES

Número de la obra	Municipio y denominación de la obra	Presupuesto total	APORTACION AYUNTAMIENTO	APORTACION DIPUTACION	
				Banco Crédito Local	Total
382	CASARES DE LAS HURDES Urbanizaciones	8.000.000	1.000.000	—	7.000.000
383	NUÑOMORAL Canalización río Hurdano	8.000.000	2.000.000	—	6.000.000

VI. 3. CEMENTERIOS

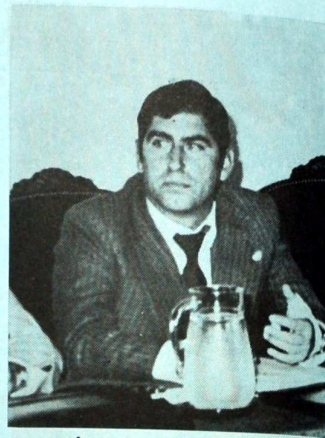
Número de la obra	Municipio y denominación de la obra	Presupuesto total	APORTACION AYUNTAMIENTO	APORTACION DIPUTACION	
				Banco Crédito Local	Total
384	PINOFRANQUEADO Cementerio municipal (2.ª fase)	1.500.000	500.000	—	1.000.000
TOTAL EPIGRAFE VI. 3.		1.500.000	500.000	—	1.000.000



D. Juan Rosco Vázquez
Diputado por la Zona de Cáceres

VI.4. INSTALACIONES DEPORTIVAS

Número de la obra	Municipio y denominación de la obra	Presupuesto total	APORTACION AYUNTAMIENTO	APORTACION DIPUTACION	
				Banco	Crédito Local
385	CAMINOMORISCO Instalaciones deportivas (1ª fase)	6.000.000	2.000.000	4.000.000	
386	CASARES DE LAS HURDES Instalaciones deportivas (2ª fase)	3.500.000	500.000	3.000.000	
387	LADRILLAR Instalaciones deportivas	6.277.500	2.000.000	4.277.500	
388	NUÑOMORAL Instalaciones deportivas de La FRA- GOSA (2ª fase)	2.500.000	—	2.500.000	
389	PINOFRANQUEADO Instalaciones deportivas	4.000.000	2.000.000	2.000.000	
Total epígrafe VI.4		22.277.500	6.500.000	15.777.500	



D. Manuel Sánchez Rubio
Diputado por la Zona de Trujillo

VI.5. CASAS CUARTELES

Número de la obra	Municipio y denominación de la obra	Presupuesto total	APORTACION AYUNTAMIENTO	APORTACION DIPUTACION		
				Fondos propios	Banco	Crédito Local
390	CAMINOMORISCO Mejora Casa Cuartel Guardia Civil (2ª fase)	4.000.000	1.000.000	—	3.000.000	3.000.000
391	LADRILLAR Mejora Casa Cuartel Guardia Civil LAS MESTAS (2ª fase)	4.600.000	—	600.000	4.000.000	4.600.000
Total epígrafe VI.5		8.600.000	1.000.000	600.000	7.000.000	7.600.000



D. Domingo Serradilla Fabián
Diputado por la Zona de Plasencia

VI.6. VARIOS

Número de la obra	Municipio y denominación de la obra	Presupuesto total	APORTACION DIPUTACION	
			Banco	Crédito Local
392	COMARCA DE HURDES Para estudios de la Comarca, pro- yectos, expropiaciones y otros gas- tos relacionados con el Plan	15.000.000	15.000.000	
Total epígrafe VI.6		15.000.000	15.000.000	

COMARCA DE ACCION ESPECIAL “VALENCIA DE ALCANTARA”

RESUMEN GENERAL DEL PLAN

Programa y orden dentro del mismo	Número de la obra	Municipio y denominación de la obra	Presupuesto total	APORTACION AYUNTAMIENTO	APORTACION DIPUTACION			Aportación organismos oficiales	Aportación empresas o particulares	SUBVENCION ESTATAL
					Fondos propios	Banco	Crédito Local			
I		ABASTECIMIENTO DE AGUA, DISTRIBUCION Y SANEAMIENTO	66.000.000	8.000.000	—	20.000.000	20.000.000	—	—	38.000.000
II		CARRETERAS PROVINCIALES	8.000.000	—	4.000.000	3.466.000	7.466.000	—	—	534.000
III		ELECTRIFICACION RURAL	34.200.000	—	—	17.100.000	17.100.000	6.840.000	10.260.000	—
IV		EQUIPAMIENTOS DE NUCLEOS:								
		1. ALUMBRADO PUBLICO	18.600.000	1.600.000	—	17.000.000	17.000.000	—	—	5.000.000
		2. URBANIZACIONES	21.000.000	7.000.000	—	9.000.000	9.000.000	—	—	—
		3. CASAS AYUNTAMIENTOS Y DEPENDENCIAS MUNICIPALES	21.500.000	7.000.000	—	5.500.000	5.500.000	—	—	9.000.000
		4. INSTALACIONES DEPORTIVAS	41.500.000	13.500.000	6.265.000	15.735.000	22.000.000	—	—	6.000.000
		5. CEMENTERIOS	2.000.000	500.000	—	1.500.000	1.500.000	—	—	—
		6. VARIOS	13.235.000	—	13.235.000	—	13.235.000	—	—	—
TOTAL GENERAL COMARCA			226.035.000	37.600.000	25.000.000	87.801.000	112.801.000	6.840.000	10.260.000	58.534.000

I. ABASTECIMIENTO DE AGUA, DISTRIBUCION Y SANEAMIENTO

Número de la obra	Municipio y denominación de la obra	Presupuesto total	APORTACION AYUNTAMIENTO		SUBVENCIÓN ESTATAL
			APORTACION AYUNTAMIENTO	Banco Crédito Local	
393	HERRERA DE ALCANTARA Redes de distribución y saneamiento (3ª fase)	3.000.000	1.000.000	2.000.000	—
394	SANTIAGO DE ALCANTARA Ampliación red distribución y saneamiento	5.000.000	2.000.000	—	3.000.000
395	VALENCIA DE ALCANTARA Abastecimiento de agua en anejo LAS HUERTAS	5.000.000	—	5.000.000	—
396	VALENCIA DE ALCANTARA Abastecimiento de agua en anejo LA FONTAÑERA (1ª fase)	5.000.000	—	5.000.000	—
397	VALENCIA DE ALCANTARA Colector Rivera La Vid (2ª fase)	10.000.000	2.000.000	8.000.000	—
398	VALENCIA DE ALCANTARA Presa para abastecimiento de agua (2ª fase)	38.000.000	3.000.000	—	35.000.000
TOTAL PROGRAMA I		66.000.000	8.000.000	20.000.000	38.000.000

II. CARRETERAS PROVINCIALES Y LOCALES

Número de la obra	Municipio y denominación de la obra	Presupuesto total	APORTACION AYUNTAMIENTO			SUBVENCIÓN ESTATAL
			APORTACION AYUNTAMIENTO	Fondos propios	Banco Crédito Local	
399	VALENCIA DE ALCANTARA Adecuación carretera a anejo LAS CASIÑAS (2ª fase)	8.000.000	—	4.000.000	3.466.000	7.466.000
TOTAL PROGRAMA II		8.000.000	—	4.000.000	3.466.000	7.466.000

III. ELECTRIFICACION RURAL

PLAN programado de conformidad con el Decreto 2.165/1981 de 3 de julio (B.O. del 24 septiembre)

Número de la obra	Municipio y denominación de la obra	Presupuesto total	APORTACION AYUNTAMIENTO		Aportación organismos oficiales	Aportación empresas o particulares
			Banco Crédito Local	APORTACION AYUNTAMIENTO		
400	LINEA Alta Tensión MEMBRIO-VALENCIA DE ALCANTARA	31.200.000	15.600.000	—	6.240.000	9.360.000
401	MEMBRIO Línea A.T. y Centro Transformación	3.000.000	1.500.000	—	600.000	900.000
TOTAL PROGRAMA III		34.200.000	17.100.000	—	6.840.000	10.260.000

VI. EQUIPAMIENTO DE NUCLEOS

Número de la obra	Municipio y denominación de la obra	Presupuesto total	APORTACION AYUNTAMIENTO		APORTACION DIPUTACION	
			APORTACION AYUNTAMIENTO	Banco Crédito Local	Fondos propios	Banco Crédito Local
VI.1. ALUMBRADO PUBLICO						
402	CARBAJO Mejora alumbrado público (1ª fase)	2.000.000	500.000	—	—	1.500.000
403	HERRERUELA Mejora alumbrado público (3ª fase)	2.600.000	600.000	—	—	2.000.000
404	MEMBRIO Mejora alumbrado público (2ª fase)	4.000.000	500.000	—	—	3.500.000
405	VALENCIA DE ALCANTARA Mejora alumbrado público (1ª fase)	10.000.000	—	—	—	10.000.000
Total epigrafe VI.1		18.600.000	1.600.000	—	—	17.000.000

VI.2. URBANIZACIONES

Número de la obra	Municipio y denominación de la obra	Presupuesto total	APORTACION AYUNTAMIENTO		SUBVENCIÓN ESTATAL
			APORTACION AYUNTAMIENTO	Banco Crédito Local	
406	CEDILLO Urbanizaciones	3.000.000	2.000.000	—	—
407	HERRERUELA Urbanizaciones	3.000.000	1.000.000	—	—
408	MEMBRIO Urbanizaciones	4.000.000	1.000.000	—	—
409	SALORINO Urbanizaciones	4.000.000	1.000.000	—	—
410	SANTIAGO DE ALCANTARA Urbanizaciones	7.000.000	2.000.000	—	5.000.000
Total epigrafe VI.2		21.000.000	7.000.000	—	5.000.000

VI.3. CASAS AYUNTAMIENTOS

Número de la obra	Municipio y denominación de la obra	Presupuesto total	APORTACION AYUNTAMIENTO	APORTACION DIPUTACION		SUBVENCIÓN ESTATAL
				Banco Crédito Local	APORTACION AYUNTAMIENTO	
VI.3. CASAS AYUNTAMIENTOS Y DEPENDENCIAS MUNICIPALES						
411	CARBAJO Adecuación Dependencias municipales	1.000.000	—	—	1.000.000	—
412	CEDILLO Adecuación Dependencias Casa Cuartel Guardia Civil	4.500.000	3.000.000	—	1.500.000	—
413	HERRERA DE ALCANTARA Adecuación Dependencias Municipales	1.500.000	—	—	1.500.000	—
414	SALORINO Adecuación Dependencias Municipales	1.500.000	—	—	1.500.000	—
415	SANTIAGO DE ALCANTARA Reforma y adecuación Casa Cuartel Guardia Civil	7.000.000	2.000.000	—	—	5.000.000
416	SANTIAGO DE ALCANTARA Adecuación Dependencias Municipales	6.000.000	2.000.000	—	—	4.000.000
Total epigrafe VI.3		21.500.000	7.000.000	—	5.500.000	9.000.000



D. José Luis Torres Márquez
Diputado por la Zona de Cáceres

VI.4. INSTALACIONES DEPORTIVAS

Número de la obra	Municipio y denominación de la obra	Presupuesto total	APORTACION AYUNTAMIENTO	APORTACION DIPUTACION			SUBVENCION ESTATAL
				Fondos propios	Banco Crédito Local	Total	
417	CARBAJO Piscina municipal (2ª fase)	3.000.000	500.000	—	2.500.000	2.500.000	
418	CEDILLO Instalaciones deportivas (2ª fase)	13.000.000	5.000.000	—	8.000.000	8.000.000	
419	HERRERA DE ALCANTARA Instalaciones deportivas	2.500.000	500.000	—	2.000.000	2.000.000	—
420	HERRERUELA Instalaciones deportivas	2.000.000	500.000	—	1.500.000	1.500.000	—
421	MEMBRIO Ultimación piscina	1.000.000	—	1.000.000	—	1.000.000	—
422	SALORINO Instalaciones deportivas	4.000.000	1.000.000	1.265.000	1.735.000	3.000.000	—
423	SANTIAGO DE ALCANTARA Instalaciones deportivas (2ª fase)	8.000.000	2.000.000	—	—	—	6.000.000
424	VALENCIA DE ALCANTARA Polideportivo (2ª fase)	8.000.000	4.000.000	4.000.000	—	4.000.000	—
Total epígrafe VI.4		41.500.000	13.500.000	6.265.000	15.735.000	22.000.000	6.000.000

VI.5. CEMENTERIOS

Número de la obra	Municipio y denominación de la obra	Presupuesto total	APORTACION AYUNTAMIENTO	APORTACION DIPUTACION
				Fondos propios
425	SANTIAGO DE ALCANTARA Adecuación accesos a Cementerio	2.000.000	500.000	1.500.000
Total epígrafe VI.5		2.000.000	500.000	1.500.000

VI.6. VARIOS

Número de la obra	Municipio y denominación de la obra	Presupuesto total	APORTACION DIPUTACION	
			Fondos propios	
426	VI.6. VARIOS COMARCA Para estudios de cartografía de la Comarca	4.000.000	—	4.000.000
	COMARCA Para estudios, proyectos, explotaciones y otros gastos relacionados con la ejecución del Plan	9.235.000	—	9.235.000
Total epígrafe VI.6		13.235.000	—	13.235.000



D. José Antonio Villarroel Salgado
Diputado por la Zona de Cáceres

Es conveniente económicamente desde un punto de vista de efectividad y estrategia comercial, así como racional, desde un punto de vista financiero, empezar a operar con una sociedad de servicios y estudios de mercado y poco a poco ir caminando hacia los objetivos y formas de actuación más idóneo, según evolucionen las expectativas.

Una segunda pregunta a resolver sería: ¿Capital público o privado?, en principio sería conveniente un capital privado al cien por cien, con apoyo de la administración regional para las gestiones y representatividad. Sin embargo la figura de la administración es decisiva por varios aspectos:

-Financieramente suele ser imprescindible en la situación de la Economía Regional.

-Desempeña una función de control capaz de dirigir las acciones a los sectores más adecuados y haciendo posible una correcta distribución de los costes, así como de los beneficios resultantes de la exportación.

-La representatividad e imagen de la sociedad, así como su capacidad de gestión y fiabilidad ante terceros, siempre será mayor.

-Ciertas operaciones en las que haga falta una gran disciplina por parte del sector productor, serán más factibles si parte de esta producción tienen participación las empresas estatales.

Dentro de las múltiples formas de organización y sistemas operativos de actuar, puede ser de gran eficacia establecer una sociedad central encargada de la organización, representación, creación de los canales comerciales para penetrar en los mercados y coordinación de otras empresas filiales por sectores y concretos encargadas de la gestión particular de cada uno de estos productos.

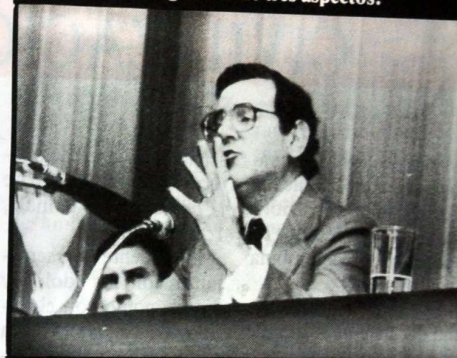
Serían sociedades distintas con capitales distintos y con su propia capacidad de maniobra.

La representación empresarial podría encauzarse más adecuadamente, así como la pública que, participando en la sociedad central, puede o no hacerlo en las periféricas.

Sería imprescindible dotarla de un equipo técnico de primera línea. O bien encontrar un socio profesional que conozca la problemática del mercado exterior y ponga a su disposición su red comercial. De esto dependerá en gran medida el éxito de la Sociedad de Comercialización Extremeña.

Sánchez de León, Velázquez García y García Tafalla, en el Ciclo "Extremadura Viva"

Con motivo de las Fiestas Patronales de la Residencia "San José" de la Caja de Ahorros de Cáceres, se celebró un ciclo de conferencias con el título genérico de "Extremadura Viva", en la que se contemplaba la autonomía de la Región desde tres aspectos.



La Primera, la autonomía desde el punto de vista de un parlamentario, fué dada por Enrique Sánchez de León, quien con claridad de conceptos, expuso la importancia del regionalismo y los criterios con los que hizo el Estatuto entregado a las Cortes, Estatuto que -según él- es mejorable en muchos puntos.



La Segunda conferencia fué dada por Jaime Velázquez, en su calidad de técnico de la Administración y no como Presidente de la Diputación Cacerense y desarrolló las relaciones de las Autonomías con la Administración Local.