

La Diputación de Cáceres lleva a cabo experiencias aplicables al agro cacereño

La búsqueda de especies y razas de gran productividad y perfectamente adaptables a la geografía cacereña y la divulgación de los resultados obtenidos, son en estos momentos la pauta de comportamiento del equipo técnico de la Diputación provincial en materias agropecuarias.

Las obras que se llevan a cabo en las dos fincas de la Diputación provincial («Haza de la Concepción» en Malpartida de Plasencia, y el «Cuartillo», en Cáceres), se opera sobre las razas puras buscando sementales, que luego son cedidos en condiciones ventajosas a ayuntamientos, asociaciones ganaderas o particulares. En el campo agrícola los

estudios apuntan hacia cultivos de gran tradición e incidencia económica, como tabaco o pimiento, buscando lograr nuevas especies más productivas.

Las mil quince hectáreas de ambas fincas, de las que se riegan ciento cuarenta, se aprovechan así en una labor no excesivamente divulgada fuera de determinados contextos, pero evi-

dentemente importante en una provincia como la cacereña, esencialmente agrícola y ganadera.

En ganadería se presta especial atención a los ensayos de alimentación, autopreparación de piensos, control alimenticio, rendimientos y costos, adquisición, clasificación, selección y reproducción de las razas Charolesa, Li-

mousina, Avileña y Retinta.

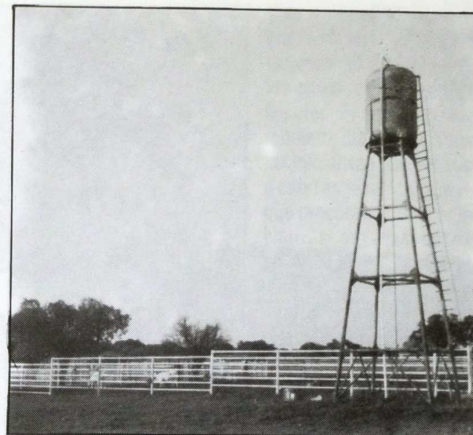
Se efectúan cesiones anuales ininterrumpidas de sementales (subvencionados) de las razas cárnicas mejorantes (Charolesa y Limousina) a ayuntamientos y ganaderos de la provincia, a la vez que se observa el comportamiento en régimen de pastoreo extensivo de las razas antes citadas, tanto en sus líneas puras como en la de cruce industrial con las razas autóctonas.

Igual proceso se lleva a cabo con la raza Merino Precoz, cuya última cesión anual de sementales se llevó a cabo hace un par de semanas.

En el ámbito agrícola se ensayan especialmente en Haza de la Concepción distintas variedades, se buscan las conclusiones extrapolables y se multiplican esas variedades ventajosas, logrando además unos semilleros que luego serán utilizados como base de cultivo por los agricultores que lo solicitan.

En este sentido se están estudiando en estos momentos una variedad búlgara de pimiento, buscando su aclimatación definitiva, en busca de un mayor grado de color y, consecuentemente, de un mayor precio, de una mayor productividad y de una disminución de coste en la producción al no tener que utilizar semillero; al mismo tiempo, la posibilidad de recogida mecánica al tener esta planta el fruto erecto.

Del mismo modo se llevan a cabo experiencias en el cultivo de forrajeras y



pratenses, de indudable importancia en una provincia de tan marcada aptitud ganadera.

Todas las experiencias van encaminadas a su inmediato trasplante a la provincia cacereña, bien directamente por la Diputación, bien a través de los Ayuntamientos o Entidades Agrarias que han solicitado el apoyo del servicio técnico agropecuario de la Diputación.

Uno de los campos más necesitados del apoyo de este servicio son las distintas dehesas boyales de los Ayuntamientos, en la mayoría de los casos infrautilizadas. Doscientas cincuenta mil hectáreas de tierra, de buena tierra en la mayoría de los casos, necesitadas de un estudio censitario serio, de una elaboración de planes de actuación coherentes y finalmente de una actuación que, a través de un mecanismo de financiación permita su máximo aprovechamiento, capaz de lograr en muchos casos paliar y absorber el paro obrero de la zona.

Los distintos créditos que hoy está ofreciendo la Junta Regional, al 10 por ciento de media y a cuatro años de amortización, y la Administración central al 7 por ciento de media y a diez años de amortización, permiten enfocar estas actuaciones con un cierto optimismo. Al mismo tiempo el papel de la Banca oficial y distintas entidades financieras hay que resaltarlo en este aspecto.

«Actuando sobre un cinco por ciento de la superfi-

ción industrial).

Las obras que se incluyen en estos planes son:

- Líneas de Alta Tensión.
- Subestaciones de transformación.
- Centros de Transformación.
- Redes de Baja Tensión.

Es de esperar que, una vez resueltos los abastecimientos a los núcleos rurales, se proceda a densificar la Red de Alta Tensión Provincial, al objeto fundamental de que el campo pueda tener acceso a esta energía sin los costos prohibitivos a los que hoy suele obligar la escasa densidad de nuestra red de Alta Tensión.

Alumbrado público

Las cantidades invertidas por la Diputación en los años 1979, 80, 81 y 82 para alumbrado han sido las siguientes:

	Pesetas
Plan Provincial Obras y Servicios 79	38.295.000
Plan Hurdes 79	6.200.000
Plan Prov. Obras y Servicios 80	45.000.000
Plan Prov. Obras y Servicios 81	127.150.000

ALCANTARA 16.- Extra FEVAL

Plan Hurdes 81	1.600.000
Plan Montes Toledo-Villuercas 81	13.000.000
Plan Valencia de Alcántara 81	7.200.000
Plan Prov. Obras y Servicios 1982	157.700.000
Plan Hurdes 82	700.000
Plan Montes Toledo-Villuercas 82	19.000.000
Plan Valencia de Alcántara	18.600.000

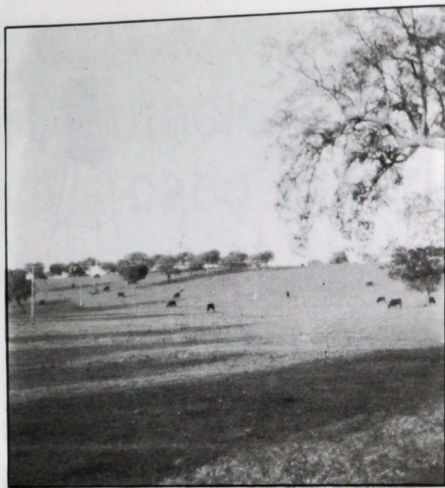
La situación de los Alumbrados públicos en la provincia de Cáceres ha mejorado sensiblemente en los últimos años merced a la decidida intención de la Diputación Provincial de acometer un problema hoy en día básico en la infraestructura de nuestros municipios. De esta forma se ha actuado en aproximadamente un 70% de ellos, considerándose que en la actualidad más de un 50% se encuentran en óptima situación y se confía en que al ritmo actual en tres años se pueda decir que las necesidades más elementales estarán cubiertas en la provincia.

Se intenta con esta actuación mejorar las condiciones de vigilancia y policía y dotar al pueblo de un elemento embellecedor; en definitiva, mejorar la calidad de vida y siempre entendiendo este servicio como una necesidad y no como un lujo.

M.ª Angeles MORENO

cie agraria provincial, lo que equivaldría a la mitad de la superficie de dehesas boyales, podríamos llegar a incrementar en más de un veinticinco por ciento la producción agraria». Son palabras de Angel Sánchez, ingeniero agrónomo de la Diputación.

El seguimiento y control de las actuaciones de la Administración central es otra de las labores que los técnicos de la Diputación vienen realizando. La colaboración con el MOPU, con Agricultura y con sus distintos Institutos y organismos autónomos se lleva a cabo en función de planes concretos que están marcados por la legislación vigente.



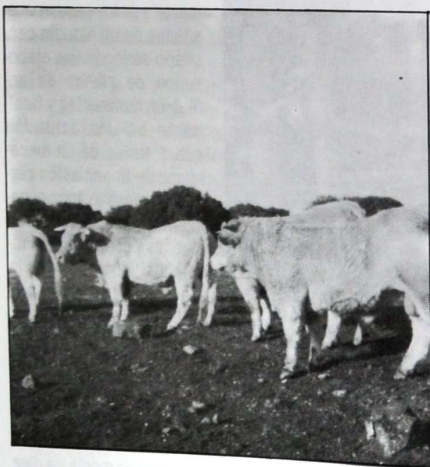
Sin embargo, la actuación del equipo técnico agropecuario de la Diputación va en busca siempre de la apli-

cación inmediata **in situ**. Por ello, tanto como la experimentación, es importante la divulgación. Un importante contingente de agricultores y ganaderos ha tomado ya el «Haza» como punto de referencia para su comportamiento, y la colaboración con Extensión Agraria y otros organismos va encaminada en ese sentido. La posibilidad de contar con otras fincas de experimentación permitiría trabajar sobre todos

los microclimas comarcas de la provincia cacereña.

La política del departamento va a la búsqueda de los cultivos forzados, de determinados cultivos adecuados a microexplotaciones de carácter familiar, y del campo de la comercialización. Todo aquello en suma encaminado a lograr el asentamiento de la población cacereña, tanto de la que hoy se encuentra en la provincia, como de los posibles emigrantes que regresan —o tienen que regresar— todos los días.

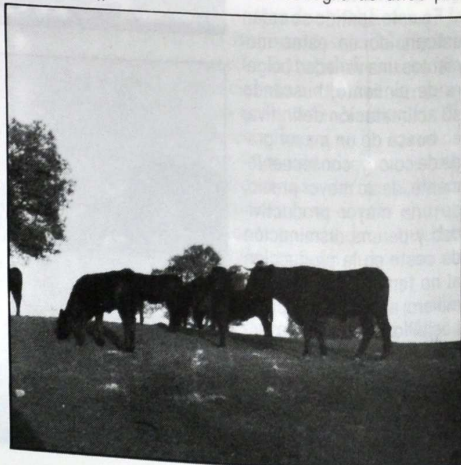
En la comercialización se reconoce por parte de la Diputación, al igual que por parte de distintos elementos del sector agropecuario, la situación deficitaria en que se encuentra la provincia de Cáceres. Ausencia de frigorización de productos autóctonos, de infraestructura de transporte y comercialización adecuada, de canales de venta y de sistematización de mercados que permitirían el logro de unos pro-



Suscríbese

ALCANTARA

ALCANTARA 18.- Extra FEVAL



cios competitivos y una oferta interesante al cliente potencial. En ese campo la Diputación se están involucrando día a día en todas las iniciativas que se llevan a cabo en la región, a la vez que procuran potenciar iniciativas privadas en ese sentido. Así la participación en las recientes jornadas celebradas en Jaramilla sobre el ingreso de España en la CEE.

La ausencia de industrias agroalimentarias dotadas de capacidad de frigorización dentro de la región extremeña, puede ser un **handicap** a medio y aun a corto plazo para el sector. Un ejemplo es el de los productos lácteos con toda su problemática. Una preocupación más de la Diputación, en su departamento dedicado a los temas agrícolas y ganaderos, es precisamente lograr transmitir esta preocupación a todas las inversiones que se están programando.

La trascendencia de los logros obtenidos, la comunicación de los mismos es la base de la actuación del gabinete. «Creemos que podríamos hacer muchísimo más —manifiesta Angel Sánchez— si tuviéramos un resorte inmediato para transmitir mucha de la información que la Diputación posee en materia agraria, tanto en el aspecto productivo, como en el aspecto industrial y tecnológico o en el industrial o el aspecto financiero...»

La resolución de los problemas de una masa de cuatrocientas mil personas

que pueblan los veinte mil kilómetros cuadrados de geografía cacereña no es en sí un gran problema. Es, simplemente, un problema de planeamiento, de aprovechamiento, rentabilidad de los recursos en el lugar en que se encuentran. La ausencia de inversión en los lugares donde hay posibilidades, la ausencia de explotación empresarial de las dehesas boyales, la ausencia de técnicos titulados al frente de las explotaciones..., los nuevos modelos económicos, que han introducido los términos de rentabilidad social y necesidad, junto a la antigua rentabilidad meramente económica de los modelos económicos de hace unas décadas... Todo ello lleva a hacernos considerar como «muy importante» la labor realizada y, sobre todo, la labor a realizar en materia agropecuaria.

«Estamos en una provincia donde queda casi todo por hacer en materia agraria, donde mediante una serie de inversiones, tras un estudio serio del programa de las mismas, de qué se puede hacer, dónde se puede hacer, de rentabilidad social y económica, podríamos cambiar la faz de la provincia y la vida de sus cuatrocientos mil habitantes en pocos años...»

M.^a Angeles MORENO

Divulgue

ALCANTARA

ALCANTARA 19.- Extra FEVAL