

# LA NUEVA COLONIZACION

En todo mercado, la oferta está condicionada por la demanda, y viceversa, no de forma óptica, pues la competencia perfecta en la inmensa mayoría de los casos es hoy pura teoría. Con ello, uno de los objetivos de diversas entidades provinciales y regionales se centra en que se demanden y consuman productos de la región por las ventajas económicas que para la misma conllevaría.

No obstante, esto resulta cada día más problemático, en cuanto desde hace dos décadas se están orientando y creando

nuevos patrones de consumo y se conforman pautas de conducta en la población española, de la mano de las distintas multinacionales implantadas en España, las cuales por medio de la publicidad y otros métodos inclinan la demanda hacia la producción y marcas por ellas elaboradas.

Para nadie es un secreto la penetración del capital extranjero en los principales sectores industriales del país. Desde que se rompió el «cerco» internacional, a finales de los años cincuenta, una enorme masa de dinero, procedente allende los



mares y los Pirineos, se ha vertido en España, hasta el punto de que no hay sector importante de la economía que no cuente con una significativa participación extranjera de capital y beneficios.

Así es posible que cualquier habitante de estas latitudes, desde que comienza el día hasta el final de la jornada, contribuya intensamente a incrementar los pagos que se han de realizar por «royalties», al consumir productos fabricados con patente extranjera cuando importados directamente, o a incrementar los beneficios obtenidos por las multinacionales y que en gran medida son repatriados.

Pongamos el caso de un matrimonio «medio», mejor «medio-alto», con dos hijos de corta edad.

Sin ánimo de exhaustividad y sólo a título de muestra, su jornada, entre otras actividades, podría desarrollarse de la siguiente forma:

Por la mañana marido y mujer, cumpliendo normas higiénicas, pasan

por el cuarto de baño, en el cual pueden encontrarse alguno de estos productos: Gel Moana (Willians Hispania, USA 100%); si prefieren jaticipación extranjera de capital y beneficios. Así es posible que cualquier habitante de estas latitudes, desde que comienza el día hasta el final de la jornada, contribuya intensamente a incrementar los pagos que se han de realizar por «royalties», al consumir productos fabricados con patente extranjera cuando importados directamente, o a incrementar los beneficios obtenidos por las multinacionales y que en gran medida son repatriados.

Pongamos el caso de un matrimonio «medio», mejor «medio-alto», con dos hijos de corta edad. Sin ánimo de exhaustividad y sólo a título de muestra, su jornada, entre otras actividades, podría desarrollarse de la siguiente forma: Por la mañana marido y mujer, cumpliendo normas higiénicas, pasan

por el cuarto de baño, en el cual pueden encontrarse alguno de estos productos: Gel Moana (Willians Hispania, USA 100%); si prefieren jaticipación extranjera de capital y beneficios. Así es posible que cualquier habitante de estas latitudes, desde que comienza el día hasta el final de la jornada, contribuya intensamente a incrementar los pagos que se han de realizar por «royalties», al consumir productos fabricados con patente extranjera cuando importados directamente, o a incrementar los beneficios obtenidos por las multinacionales y que en gran medida son repatriados.

En el vestido, qué duda cabe, que parte o toda la familia utilizará prendas de Crilenka, Enkalón o Terlenka (Akzo, Holanda 60%).

No olvidemos indicar que los sanitarios del cuarto de baño posiblemente sean Roca (American Standard USA 25%).

En la cocina, que cuenta con muebles Formica (Formica Internacional, Reino Unido 51%), la familia desayuna a base de Celac, Eko, Nescafé o Nesquik a elegir (Nestlé, Suiza 100%), mantequilla Arias (Bongrain, Francia 100%), zumos Vida (Coldburg Schwepps, Gran Bretaña 100%) y galletas Atriach (Nabisco, USA 75%).

El padre se encamina a su trabajo en coche de marca francesa (Renault, Citroen), o americana (Ford, Talbot), escuchando las noticias de la mañana en un radiocassette del mismo origen en cintas Basf (Badiche Anilin, SF, Alemania 100%). Asimismo los niños se irán al colegio, previa inclusión en su cartera de los correspondientes *donuts* (Donnut Co. USA 100%).

A nuestro protagonista le esperan en su trabajo para ayudarle en el mismo máquinas Hispano Olivetti (Olivetti Int. Luxemburgo 85%), Rank Xerox (Rank Xerox Limited, Reino Unido 100%), o IBM (IBM USA 100%).

Y si el asunto va de manual, bolígrafos Bic (Lafont Francia, 100%).

Supongamos que la esposa no trabaja fuera del hogar; en el mismo cuenta con la ayuda de máquinas con diversas funciones; Zanussi (Zanussi Int. 50%), Westinghouse (Westinghouse USA 81,4%), Philips y un largo etcétera. Limpiadores maravillosos: Centella, Experto, Completo, Fombra, Pronto, Toke (Jhonson USA 100%), Dixan, Mistol, Perlan, Vernel (Henkel, Alemania 100 por 100), Ariel, Bonux, Dash (Procter Gamble USA 100%), en fin, que podrá dejar limpia la casa y sus alledaños hasta el día siguiente. Cocinará en una Edesa (Westinghouse USA, 81,4%).

Una vez finalizada la jornada laboral, el marido, de regreso a casa, tomará un aperitivo, quizás un vermut (Martini, Italia, 100%), o (Cinzano, Italia 100%); quizás una cerveza Cruz del Campo (Schlitz USA 30%), o Mahou (Kronenburg Gervais Danone 33%). Tal vez le apetezca un vino Tio Pepe (G. Byass Ltd Gran Bretaña 45,2%).

En la comida, para no engordar, el matrimonio utiliza pan Binbo (Campbell-Taggart USA, 100%) y Biscotes Ortiz (United Biscuits Ltd, Gran Bretaña 95%); si toman sopas, Starlux

Madroñera, Malpartida de Cáceres, Malpartida de Plasencia, Míajadas, Montehermoso, Moraleja, Naval Moral de la Mata, Plasencia, Talayuela, Torrejoncillo, Trujillo y Valencia de Alcántara. El resto de los municipios, 197 en total, sigue una trayectoria de irreversible desertización.

## Desde 1976 a 1979 sólo siete localidades cacereñas han experimentado crecimiento demográfico

CUADRO I

	Superficie Km <sup>2</sup>	Población de hecho (Censo de 1981)
Total: Provincia .....	19.945	414.744
Total: Capital y municipios superiores a 3.000 habitantes (20) .....	5.699,9	220.526
Total: Restantes municipios de la provincia (197) .....	14.245,1	194.218

Fuente: Censo de Población de 1981 y elaboración del Gabinete de Estudios Socio-económicos.

El Cuadro I pone en evidencia una clara diferencia de ritmo de crecimiento entre el grupo de los 179 municipios y el grupo de los 20 con más de 3.000 habitantes, que tenderán a reducirse durante los próximos años.

Tan sólo once municipios menores de 3.000 habitantes incrementan su población con respecto al padrón de 1979, sucediendo otro tanto con el grupo más urbanizado de los considerados 20 «mayores», en el que únicamente aumentan la población (siempre comparándola con el padrón de 1979), Plasencia y Jarandilla de la Vera.

Notamos que Cáceres y Plasencia han ido ganando en recursos humanos a costa del resto de la provincia; la relación hombre/espacio en estas dos comunidades es más fuerte y al tiempo que la población rejuvenece en términos absolutos, la de la totalidad de la provincia tiende a envejecer. Se constata que el proceso reproductor de la población continua siendo muy dinámico en los núcleos urbanos más «desarrollados», que son los mejores dotados de servicios necesarios para los residentes. Todo lo contrario ocurre, por ahora, en las zonas más ruralizadas y despobladas.

Desde el punto de vista demográfico, este es el panorama de los municipios cacereños, a finales de 1981.

CUADRO II

## EVOLUCION DE LA POBLACION DE LOS MUNICIPIOS MAYORES DE 3.000 HABITANTES ENTRE 1960 Y 1981

Años:	1960	1970	1976	1979	1981	1960-1981
Habitantes .....	156.027	148.660	152.760	159.632	148.674	- 7.353

Fuente: I.N.E. y elaboración del Gabinete de Estudios Socio-económicos.

## 197 MUNICIPIOS CACEREÑOS SE DESERTIZAN IRREVERSIBLEMENTE

A partir de los años cincuenta nuestro país comienza a sufrir un proceso de concentración de la producción y de la población en determinadas áreas de su geografía, con el contraste de anquilosamiento y desertización en otras.

Este fenómeno, demográfico y económico, ha incidido directamente en la provincia de Cáceres, y sus consecuencias aún se manifiestan en la evolución de la población, a todas luces regresiva. Comparado el censo de población de 1950 (549.077 habitantes de hecho) con el último de 1981 (414.744 habitantes de hecho), el movimiento de población no puede ser más negativo, pues arroja un saldo de -134.333 habitantes.

Se plantea este artículo desde el análisis de variables demográficas que nos permitan captar las diferencias y desequilibrios de recursos humanos que se están dando desde la década de los años cincuenta. Y se hace al mismo tiempo desde el análisis de la distribución espacial de la población en los municipios mayores de tres mil habitantes, según el censo de 1981 (referido a las 12 de la noche del 28 de febrero).

Se observa que la distribución y dinámica espacial de la población son la de concentrarse en los municipios de Alcuéscar, Arroyo de la Luz, Casar de Cáceres, Coria, Hervás, Jaraíz de la Vera, Jarandilla de la Vera, Logroñán,

## MOVIMIENTOS MIGRATORIOS

En una provincia no desarrollada como Cáceres, donde la emigración ha sido una constante a partir de 1941-50, las consecuencias generales han sido las de un envejecimiento en la estructura de edades, descenso de la natalidad y aumento de la mortalidad; por tanto, un crecimiento vegetativo bajo. A su vez las emigraciones han repercutido en el mercado de trabajo por un descenso y ralentización de la productividad.

CUADRO III

SALDOS MIGRATORIOS E INDICES MIGRATORIOS 1901-70 (Provincia)

1901-10	1911-20	1921-30	1931-40	1941-50	1951-60	1961-70
-9.343	-12.878	-12.700	360	-22.856	-81.371	-144.137
				Saldo total 1901-70	Saldo total Pobl. 1930	
				-282.925	-629,06	

Fuente: Plan de Desarrollo.

(Findin, Italia y SME Italia 100%), Gallina Blanca (Borden USA 50%), Knorr (CPC Int. USA 100%), Maggi (Nestlé) o purés Riera Marsá (Standard Brand Inc, Holanda 100%).

Si consumen alimentos previamente congelados: Findus (SFDI, Suiza y AFIB, Suiza 99,3%) y a los postres Flan o yogur (Danone, Francia 60%), Alsa (CPC Int USA 100%).

Tan apetitosa comida puede culminarse con un Soberano o un Lepanto, según los medios, pero ambos de G. Byass Ltd (Gran Bretaña 45,2%). Y si por la tarde el matrimonio va al cine, la película llevará la marca de cualquier productora USA, preferentemente:

lo mismo sucederá cuando se sienten ante el televisor Thomson (General Electric USA 100%), Inter Grundig (Grundig Alemania 100%), Telefunken (AEG Telefunken Int Alemania 100%), que les ofrecerá grabaciones televisiva de la CBS, NBC o ABC, todas compañías norteamericanas.

La iluminación de la casa está a cargo de lámparas Osram (Interlix Suiza 89%) y si a lo largo del día algún miembro de la familia sufre dolores o molestias, se administrará un analgésico —todos tienen la misma fórmula— fabricado por Bayer (Bayer Alemania 100%) o (Ciba-Geigy Suiza 100%), y si son síntomas de resfriado, Fórmula 44 o Vicks (Richardson Merrell 100%).

Tomando como referencia el período de tiempo que va desde 1976 a 1979 y al grupo de pueblos mayores de 3.000 habitantes, el saldo migratorio ha sido negativo en Alcuéscar, Arroyo de la Luz, Casar de Cáceres, Hervás, Logrosán, Madroñera, Malpartida de Cáceres, Malpartida de Plasencia, Miajadas, Montehermoso, Moraleja, Torrejoncillo, Trujillo y Valencia de Alcántara. Arroja el conjunto de estos municipios 1.284 emigrantes. Por el contrario, Coria, Jaraíz de la Vera, Jarandilla de la Vera, Navalmoral de la Mata, Plasencia y Talayuela consiguen un saldo migratorio a su favor de 2.388 inmigrantes (el referido a la capital en este

mismo período de tiempo, fue de 2.111 inmigrantes).

Se concluye fácilmente que son estos 6 núcleos (catalogados como urbanizados), de saldos migratorios positivos y de densidades más elevadas, los que están reteniendo a una parte considerable de población activa que ha ido concentrándose en estas determinadas zonas de influencia, mejor dotadas de servicios sanitarios, docentes y administrativos. Esta dispersión de la población de los municipios de la provincia a favor de Cáceres y Plasencia, causada por la baja densidad de población y baja renta «per cápita», va en detrimento de los municipios menores de 3.000 habitantes ante la imposibilidad actual de ser dotados convenientemente.

## ESTRUCTURA DE LA POBLACION

Si dividimos la década de los años 70 en cuatro períodos de tiempo (1975-77-79-80) y comparamos el núcleo de nacimientos y defunciones de estos años y el crecimiento natural resultante, observamos dos fenómenos demográficos:

1.º Que los nacimientos y defunciones han aumentado simultáneamente desde 1975, igualándose alternativamente estos dos sucesos de vida. Ello trae como causa un relativo descenso en el crecimiento vegetativo de estos 30 municipios.

2.º El aumento entre nacimientos y defunciones ha sido muy débil desde 1975 a 1980.

Por otra parte, no hay que olvidar, con respecto a los movimientos migratorios (1976-77-78-79), que los saldos son negativos en la mayoría de los pueblos durante la mencionada etapa.

Creemos, que el bajo crecimiento vegetativo de estas poblaciones se debe a una alta tasa de mortalidad (considerándose como «normales» en nuestro medio rural), que coincide con una tasa de natalidad «media» contrarrestada por la primera.

Finalmente, el análisis de la estructura de la población re-

# PARA BIEN PASAR EL TIEMPO

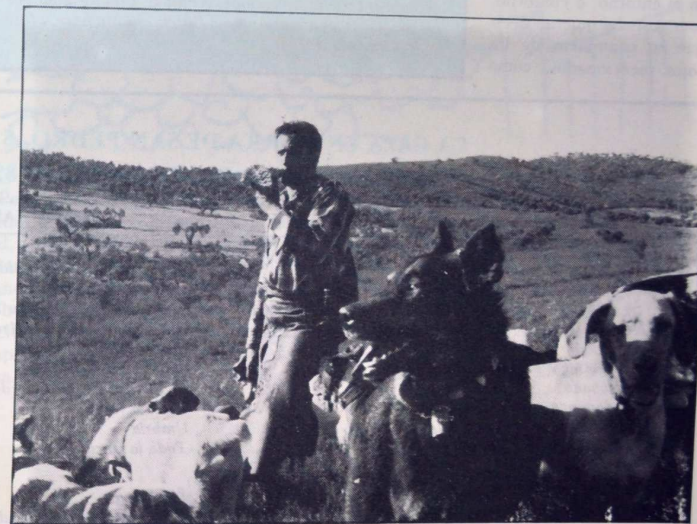
## ¿CUANTO CUESTA CAZAR EN CACERES?

¿Cuánto cuesta cazar en Cáceres? Bueno, eso depende. Depende de bastantes cosas, claro.

Si se caza como mi amigo «El Chispa», yendo a lo libre, en la «Guzzi», con la perra atrás dentro de una caja de plástico con agujeros, de esas que se usan ahora para meter fruta, la «cosa» sale bastante barata. Y sin embargo, a veces, divertida. Y si no que se lo pregunten a él. Lo malo es cuando hiela.

Si se caza en una montaña de la «Sierra de San Pedro, S.A.», con postores buena recoba, como al final, buen orden y perfecta organización, el «asunto» puede salir por unas treinta o cuarenta mil pesetas el puesto y, eso sí, se puede cazar un buen ciervo o incluso algún jabalí «record». También es posible no «cortar» nada en todo el santo día.

¿Que entre los dos extremos citados está la virtud?



¡Qué va, hombre! La «virtud» puede encontrarse en cualquier parte, de caza hablando, y por supuesto en los dos casos mencionados. Por eso decimos que esto

del costo de la caza, depende, y no es broma. ¿Cuánto cuesta un coto en Cáceres? Y estamos en las mismas. ¿El «Coto Garay» o el «Coto de las Hinojosa»?

El primero, desde luego, algo con seis ceros; el segundo, pues treinta y cinco mil pesetas, a repartir entre siete. ¿Barato? Pues... depende.

Después de la cena los niños degustarán un Bony o Tigrétón (Campbell-Taggart USA 100%), chocolate Suchard (Interfood Suiza 100%) o Lolya (Cadbury Reino Unido 100%).

Al final de la jornada supongamos, y es mucho suponer, que el matrimonio prefiere la lectura al

televisor. Si es así, los libros estarían editados por Plaza y Janés (Verlagsgesellschaft Bertelsman Alemania 40%).

Con este panorama, lo difícil no es ya el consumo de productos extremos, sino también el de los españoles.

Antonio MARCELO VACAS

ferente a 1980 permite sintetizar que la distribución de la población se contrae en dos grupos de edad, los de 15 a 24 años y los de 45 a 54 años.

Los grupos de edad aparecen distribuidos en estas estructuras de población de una manera equilibrada, advirtiéndose una cierta desigualdad en el grupo de más de 65 años.

Este análisis se ha realizado siguiendo las variables demográficas de padrones municipales y censo de 1981, superficie o densidad por habitante y movimientos migratorios.

Vicente RAMOS DIAZ

Suscribase

ALCANTARA