

e intolerable deseo de numantinismo centralista de nueva planta.

Como político, hombre de UCD, mis ideas con respecto a Cáceres, a Extremadura y al Estatuto que ha de regir nuestra Comunidad Autónoma, ya expuestas en diversas ocasiones y desde el mismo momento en que ocupé la Presidencia de la Diputación Provincial de Cáceres, están muy claras. Y es obvio que voy a defenderlas, no desde la irreflexión, la irracionalidad y la superficialidad, sino en base al conocimiento de las razones jurídicas que he expuesto y a la ideología que profeso.

Como político, defiendiendo la Constitución, y la Constitución reconoce y postula, como creo haber demostrado, la autonomía de provincias y municipios, lo cual, otra vez en palabras de Martín Villa, es un planteamiento absolutamente congruente con el tipo de Estado elegido, en el cual la gestión de sus propios intereses comienza en el municipio, pasa por la provincia, sigue por las Comunidades Autónomas y termina en el Estado.

Como político, político de UCD, miembro de la Ponencia de Administración Territorial que se presentará al II Congreso Nacional de mi partido, es evidente que estoy de completo acuerdo con que la organización del Estado debe fundamentarse en la Autonomía de municipios, provincias y Comunidades Autónomas, rechazando tajantemente cualquier definición autonómica que se haga desde la confrontación entre los diversos niveles autonómicos previstos constitucionalmente. De acuerdo también con que, si las Comunidades Autónomas tienen, ya desde la Constitución y gracias a la Constitución, un espacio político, las Corporaciones Locales también tienen garantizada su autonomía y precisamente en el mismo precepto constitucional en el que se les reconoce a las Comunidades Autónomas.

Creo que, con todo lo dicho, queda clara y a salvo de las interpretaciones maliciosas que se quieran hacer, cuál es mi postura; mi postura jurídica y mi postura política, que tanto parecen encorajinar a gente que tal vez sea política, pero que carece de base jurídica. Soy consecuente con lo que la suprema norma de convivencia, la Constitución, dice y permite. Y soy consecuente con el ideario político que asumí y que me llevó en su día a la Presidencia de la Diputación Provincial de Cáceres. Y sólo quisiera que quienes, por esto, me atacan, más o menos directamente, fueran igualmente consecuentes, ya que no con su formación jurídica, que no tiene, sí con sus ideales políticos, que a lo peor tampoco no lo suficientemente clarificados.

¡Próximo Número!
de

ALCANTARA

CACERES
218 MUNICIPIOS,
40.000 Millones
de NECESIDADES

ANTONIO HERNANDEZ GIL
O
LA INDEPENDENCIA

NAVALMORAL DE LA MATA
¿ARIETE DEL
DESARROLLO CACEREÑO?

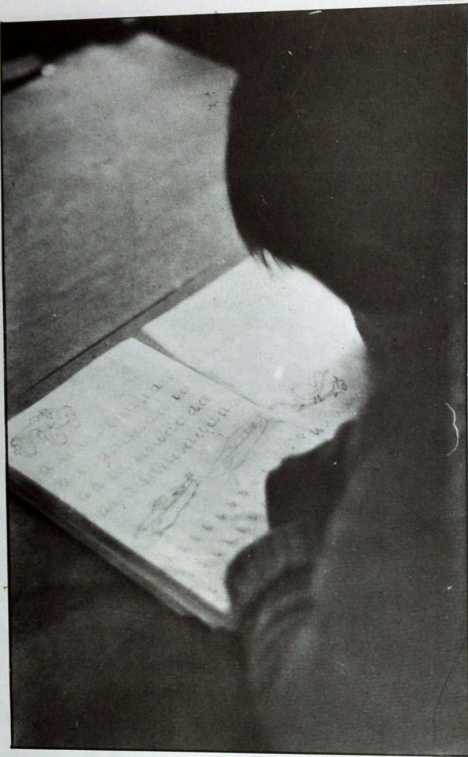
Escolares cacereños +
Medio rural =
DESIGUALDAD
de oportunidades.



Lucrecio, el chico de "los Casorios" —¡diablos con el muchacho que fue!—, mira las manos de su vecino de la derecha y mira también las de su vecino de la izquierda y acaba replegando la vista sobre las propias, cortas y duras, gruesas y bastas, tan distintas...

Distinto, en cierto modo y sin saber exactamente por qué, se siente Lucrecio. Se siente distinto a la mayoría de los muchachos que, desde hoy y a lo largo de los próximos cinco o seis años, serán sus compañeros, algunos incluso sus camaradas y amigos; distinto se supo o se intuyó de la mayor parte de quienes, compañeros, camaradas o amigos, en ocasiones parientes, compartieron con él las zozobras del tránsito a la pubertad, tantas ansias y tan escasas e insuficientes satisfacciones; distinto, sutilmente distinto, había sido de la casi totalidad de los chicos que golfearon en su compañía, larguísima años de la corta niñez, cuando todo su pequeño mundo daba por sentado que no sería más que Lucre, el chico de "los Casorios", y más tarde "el Casorio" a secas, como su bisabuelo, como su abuelo, como su padre..., como llegarían a ser conocidos sus hijos.

Y no. Probablemente no, porque Lucrecio, dieciocho años, vive hoy su primer día de Universidad,



asiste a su primera clase, da el primer paso de una etapa que debe alejarle definitivamente de ser un "Casorio" más. A él y a todos los que le sigan.

¿Le aleja...? En realidad, ¿le aleja? ¿Tan lejos está ya del primer "Casorio" que recuerda haber conocido, su bisabuelo, que murió a los ochenta y cinco años, cuando apenas contaba el tres...? ¿Tan lejos de aquella vieja encina —encina y no roble—, a quien recuerda en la derrota de la vejez, pero capaz casi hasta el último día de trabajarse por sí solo el corto campo de patatas con el que suplían una buena parte de las necesidades familiares...?

Antón "el Casorio", bisabuelo de Lucrecio, vino a nacer, mes arriba o mes abajo, alrededor de cien años antes de aquel momento. En 1880. Fue el tercero o el cuarto, tal vez el quinto, uno, en fin, de los muchos hijos que sembrara el tatarabuelo de Lucrecio, quien se casó tantas veces, la última muy cerca de su septuagésimo aniversario, que ganó para la familia el apodo de "Casorios".

Vivió ochenta y cinco años, sus raíces hundidas en el que se llamó "siglo de las luces", que bien pocas le deparó, y sus ramas extendidas al asombro del "siglo del progreso", con el que bien poco progresó. Vino al mundo desnudo y poca ropa dejó tras de sí cuando fue sepultado en el pequeño cementerio del pueblo al

que la familia había venido a pacer. Que uno, ya se sabe, no es de donde nace, sino de donde paca y muere, y Antón "el Casorio", que lanzó su primer vagido en Huertas de Animas, un arrabal trujillano, pació sus últimos años y murió en Pajares, caserío adscrito al municipio de Ríolobos, allí donde tres años antes había nacido Lucrecio.

El bisabuelo de Lucrecio no fue tan "casorio" como lo fuera su antecesor, quizá porque sus mujeres, buenas mujeres campesinas, casi tan duras como la mala hierba, le duraron más. No fue tan "casorio", pero algo, pues se casó tres veces, y las tres, mire usted por dónde, apresuradamente; tan apresuradamente la primera, que el abuelo de Lucrecio, tío Paco "el Casorio", nació nada más que semana y media después de celebrada la boda entre sus progenitores.

Casi siete kilos pesó al nacer la criaturita, que dejó a la madre maltrecha y para poco, y en los cuarenta y siete años que duró su tránsito por la vida poco fue lo que engordaría, poco más de un kilo por año; bastante menos, desde luego, de lo que engordaron las ovejas ajenas que empezó a cuidar mucho antes de que la pelusilla primeriza sombreara su rostro, hijastro ya de su segunda madrastra, y entre las que un día le sobrevino la muerte. Ocurría esto en 1951, cuando Pedro "el Casorio", padre de Lucrecio, estaba a punto de celebrar —?— su decimoséptimo aniversario y Antón había entrado en su cuenta de los setenta.

Pedro "el Casorio" era entonces un mocetón de boca y orejas grandes y ojos pequeños, de frente estrecha y mandíbula inferior enorme, de pecho comprimido y vientre que anunciaba prontos y grandes abultamientos. En lo físico, un "Casorio", no muy diferente de Antón y de tío Paco, sus inmediatos antecesores; no muy diferentes tampoco de los cinco hermanos que por entonces le vivían, dos por delante de él y tres por detrás.

No muy diferente en lo físico de su padre y de su abuelo. Pero en otro orden de cosas a varios siglos de distancia de ellos. Tan a distancia como debió estar de su padre el primer homínido que, en lugar de correr tras el animal cuya carne le saciaría, le arrojó una piedra. Tan a distancia, porque Pedro, por puro azar, había aprendido a leer. A leer y a escribir e incluso a decir la hora sin necesidad de mirar la posición del sol.

Más cosas hubiera aprendido, pues ninguno de los pocos pelos que tenía era lo que se dice de tonto. Pero, aparte de que nadie jamás de la familia de "los Casorios" se había planteado jamás necesidades que no fueran las de vivir con el poco pan de cada día, su edad de escolarización le llegó en años difíciles y o demasiado tarde o demasiado pronto: finales de los treinta y comienzos de los cuarenta, tiempos de hambre y de miedo, quién más miedo que hambre, quién más hambre que miedo.

Ajeno él mismo a éste, pero muy cerca de aquélla, Pedro aprendió lo poco - mucho que aprendió, a leer y garabatear las letras, gracias a un zapatero remendón que un día había caído en el pueblo, nadie supo cómo ni por qué; nadie supo tampoco cómo y por qué desapareció otro día sin dejar tras de sí más noticia de su vida anterior que la sospecha de que se trataba de un "cura arrepentido" o de un maestro depurado.

El caso es que Pedro, en 1951, obrero agrícola en Portezuelo, donde su padre pacía haciendo pacer los rebaños ajenos, sabía leer y sabía escribir. Podía leer las letras de los calendarios que adornaban las paredes de las tabernas y podía escribir su nombre y trazar unos inciertos e irregulares trazos en torno a él. Era casi todo un hombre.

Más hombre cuñado volvió de la "mili", que le mantuvo largos meses en tierras españolas de Africa, asistente de un capitán que le tomó ley y que, por sus vinculaciones con gente gorda de Madrid, le abriría un camino insospechado para todos los "Casorios" que hasta entonces habían vivido y vivían. Pedro, hacia finales de los años 60, cuando toda su vida era hambre y casi nada de miedo, vino a convertirse en colono, "propietario" de casi cinco hectáreas de regadío allá por las tierras redondeadas de Ríolobos.

Siete años contaba entonces Lucrecio. Y su destino, en una buena parte, lo decidiría el hecho de ser el tercero de los hijos de Pedro, Pedro "el Casorio", casado hasta el momento nada más que una vez. Casado con Angustias, brava mujer campesina, sana, buena, rudamente cariñosa y analfabeta y en cuyo árbol ge-



CASI UN TREINTA POR CIENTO DE ANALFABETOS

Cáceres es una provincia con algo más o algo menos de 400.000 habitantes. En los años en que empezó a tejerse el ulterior destino de Lucrecio, algo más: 457.777. Bastantes menos de los que tuvo cuando su abuelo, tío Paco "el Casorio", había causado baja definitiva en el censo de los vivos; bastantes menos, porque muchos, como sus propios tíos y bastantes de sus primos y primas, habían causado

nealógico, si alguien se tomara la molestia de trazarlo, es probable que no se diese con un solo ascendiente en posesión de la mucha-poca ciencia que a su marido le había insuflado un "cura arrepentido" o un maestro depurado, ocasional zapatero remendón en los años del miedo y del hambre.

Los hermanos mayores de Lucrecio, catorce años el uno, doce el otro, fueron incorporados al trabajo familiar en la parcela. Algo, pero no mucho, más instruidos que su padre, ambos podían al menos leer casi de corrido los recibos que pagaban por esto o por aquello, demasiado casi siempre para el incierto final que alcanzaban sus cosechas, ya de algodón o de maíz..., o de lo que fuera, que esta gente del regadío cacereño, puestos a sembrar circos, les hubieran nacido creditos incluso los enanos.

Lucrecio, por ser él menor y menos necesario su trabajo para la economía familiar, aunque sus brazos se emplearan ocasionalmente y hasta con abusiva frecuencia, empezó a ir al colegio con una regular irregularidad.

—Mi Lucre va a ser doctor...— había afirmado Pedro "el Casorio" un día en la taberna.

Dijo doctor como pudo decir maestro o ingeniero o perito. Dijo doctor, doctor en Medicina, se sobreentiende, quizá porque unas semanas antes de su nacimiento, quizá porque unas semanas antes de su nacimiento, de apenas dos años, había fallecido, víctima más que de su enfermedad, que debió ser grave, de la desidia y escasez de medios sanitarios con que fuera atendida, que fue lo realmente grave.

alta en los censos de Dios sabe qué ciudades españolas o europeas.

De los 457.777 cacereños que eran entonces, 18.460 (el 4%) vivían, como su propia familia había vivido hasta poco antes, en diseminado; es decir, fuera de los más o menos despoblados núcleos urbanos. Lejos de las escuelas, de los médicos, de las farmacias, de los curas... 18.460 personas, 4.468 familias compuestas, estadísticamente, por 4,13 individuos cada una, casi medio individuo más que las familias agrupadas en los núcleos urbanos.

Cáceres tenía entonces 219 municipios. En

ellos nada más que 4 ciudades (la capital, Coria, Plasencia y Trujillo), 120 villas, 98 lugares, 7 aldeas, 100 caseríos y 40 "otros", así calificados por el INE.

Sus niños en edad de escolarización obligatoria, descontando los que debieran estar en etapa preescolar, que a Lucrecio no alcanzó, eran alrededor de 83.000 (42.000 varones y 41.000 hembras). El 18 por ciento largo de la población.

Funcionaban poco más de doscientas cincuenta unidades de educación preescolar (256 en el curso 1971-72), la gran mayoría de ellas (215) en centros estatales. Y

LA EDUCACION EN EL MEDIO RURAL

Por Antonio URIBARRI MURILLO
(Consejero de E. y C. de la Junta Regional de Extremadura)

Puesto a hacer unas reflexiones sobre la problemática educativa del medio rural, no tengo por menos de recordar el artículo 27 de la Constitución, donde se reconoce el derecho de todos a la educación y a la igualdad de oportunidades. Es más, en este campo podríamos hablar, más que de igualdad de oportunidad, de un principio de oportunidades para la igualdad o, en otros términos, de una compensación de las desigualdades.

Estos criterios son los que deben tenerse en cuenta al intentar planificar una política educativa en nuestra región extremeña.

Las deficiencias cuantitativas de escolarización en las zonas urbanas han acaparado la mayor parte de la atención social, y en contraposición el campo, como en otras grandes facetas del desarrollo socioeconómico, también ha sido abandonado en el aspecto educativo.

Para solucionar la escolarización de las zonas rurales, el procedimiento normal consiste en suprimir todas las escuelas de núcleos pequeños de población y concentrarlos en centros comarcales. Esto se lograba con el establecimiento de los transportes y escuelas-boga.

Este sistema tiene el gran inconveniente, además, de las incomodidades del transporte y la falta de convivencia familiar, las características psicológicas, sociales y pedagógicas diferentes del entorno entre las localidades de procedencia

de los más de veinte mil niños cacereños en edad para ello, solamente ocho mil y un piquito (3.600 varoncitos y 4.400 hembritas) recibían los beneficios de la escolaridad. Doscientos cinco profesores (estatales, 162) atendían esta etapa de la formación de los cacereños, un profesor por cada treinta y nueve de ellos.

Se editaba —como ahora— un solo diario. Dividiendo su circulación media por el número de habitantes de la provincia, resulta que cada uno de éstos tocaba 0,007 (siete milésimas) de periódico provincial por día; o sea, que estadísticamente cada cacereño venía leyéndolo una vez cada ciento cuarenta y dos días, poco más de un par de veces al año.

Solamente 45 bibliotecas, que después serían menos, y —a decir del INE—, 335 instalaciones deportivas, que no parece cifra muy seria, y 13 plazas de toros. De los 228 cines censados, únicamente dieron películas en 188.

Cuarenta y cinco bibliotecas (30 públicas, 2 especializadas, 12 esco-

lares y 1 de enseñanza superior) y —léase bien— únicamente 210.807 fichas (entre libros, periódicos, cuadernos y micropías). Quiere decirse que por cada cacereño no había en bibliotecas, a su más o menos fácil alcance, nada más que 0,46 libros o periódicos o cuadernos o micropías (2,28 por cada joven cacereño en edad de EGB), cifra nada extraña si se tiene en cuenta que los gastos de capital no llegaron a las treinta mil pesetas (apenas cinco céntimos por habitante).

En todo el territorio nacional se daba un promedio de 4,5 alumnos de bachillerato por cada 100 habitantes, mientras que en Cáceres no se llegaba a los 3,18, un alumno y pico menos. Y menos que llegarían a ser: 2,16 en el curso 1976-77.

Los analfabetos de la provincia, entre los cuales no estaba ya Pedro "el Casorio" por el inusitado saltito adelante que había dado, sumaban 135.550 (58.023 varones, 77.527 hembras).

Casi el treinta por ciento del censo cacereño, cuatro puntos por en-



y del destino de la concentración.

Por ello pensamos que estas soluciones deben ser utilizadas sólo en el caso en que resulten imprescindibles, pero antes habrá que intentar realizar una política de potenciación de las escuelas unitarias o de dos unidades que tienen su ubicación en las zonas rurales.

¿En qué nos apoyamos para lanzar esta afirmación?

Creemos, dentro de una pedagogía humanística, que la escuela no debe considerarse en función sólo de una transmisión de saberes, sino en el desarrollo de las virtudes humanas de amistad, solidaridad, responsabilidad, colaboración, de enraizamiento del presente con un pasado para llegar a un futuro mejor.

Por otra parte, consideramos que los pueblos de nuestras zonas rurales tienen una cultura propia, y la escuela ha de ser el foco que sepa respetarla, valorarla, conservarla y desarrollarla. De aquí que creamos necesario el mantenimiento en todos los pueblos, siempre que sea posible, de la institución escolar.

Desde el punto de vista educativo no podemos olvidar tampoco las ventajas que encierran las escuelas unitarias en el aspecto formativo, pues permiten seguir el proceso madurativo de cada alumno y el maestro es un auténtico orientador.

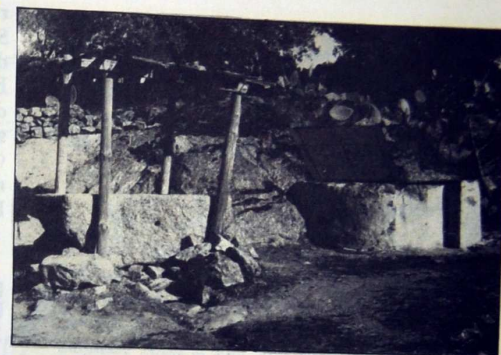
El hecho de que haya señalado estas ventajas no me lleva a olvidar los grandes inconvenientes y los problemas que presentan para el desarrollo de la formación de estos pueblos; por ello intentaré analizar algunos de los más sobresalientes y apuntar posibles soluciones.

Estos problemas, así como las soluciones que aportaremos, han sido objeto de estudio durante un seminario, organizado por esta Consejería, que sobre esta problemática se celebró en Cáceres, provincia donde abunda más este tipo de escolarización, bajo la coordinación de don Andrés Hernández Zalón, Inspector de EGB.

El análisis lo haremos estudiando los distintos factores personales y materiales que caracterizan la institución escolar.

a) Alumnado

El niño de estas zonas rurales no vive plenamente su tiempo escolar. Por razones de economía familiar suele abandonar temporalmente la escuela en época de siembra o recolección y definitivamente, en muchos casos, antes de terminar la EGB.



cima del promedio nacional, apenas cuatro por debajo del porcentaje que arrojaba la provincia veinte años antes, allá por 1950.

49 PUEBLOS SIN UNIDADES PREESCOLARES

Diez años después, ahora que Lucrecio calienta bancos en la Universidad, el número de niños cacereños en edad de preescolarización ha disminuido, fenómeno nada extraño en provincia donde la sangre crecida y en trance de multiplicarse ha disminuido también. Dos o tres mil

niños menos. Los veinte mil raspando.

Han disminuido igualmente las unidades de educación preescolar. De 256, que eran, a 229, que son. 27 menos. De ellas, 193 públicas y 36 privadas. Por el contrario, ha aumentado la matrícula. A más de diez mil niños (2.660 en colegios privados, 7.816 en públicos). Estadísticamente cada unidad preescolar pública alberga a 40 niños; las privadas a 73.

Centros públicos específicamente preescolares hay 15 en la provincia: Aldehuela de Jerte, Cáceres (2), Casatejada, Gargüera, La Granja, Herguajuela, Hernán Pérez, Miajadas, Nuñomo-

Su entorno geográfico y social es muy reducido, lo cual limita el campo de sus experiencias y desarrolla en él un sentido de aislamiento y una desfavorable acogida del influjo exterior.

Fuera del recinto escolar no cuenta con los medios suficientes para un pleno desarrollo, al carecer su entorno de recursos elementales: librerías, espectáculos, comercios, diversiones, etc.

A veces, lo que es más grave, su alimentación es deficiente y se desarrolla en unas condiciones higiénicas prácticamente nulas.

Como soluciones a estos problemas podríamos apuntar: potenciar visitas y excursiones, dotarlos de centros de televisión y otros medios

audiovisuales, incentivar la asistencia a clase mediante una mentalización de las familias, fomentando las Asociaciones de Padres de Alumnos, fomentar el contacto con otros centros mediante actividades culturales y deportivas, etc.

b) Profesorado

Al estudiar el profesorado de estas escuelas nos encontramos con dos colectivos: aquellos que van a estas escuelas con ilusión, pero al verse aislados cunde el desánimo, salvo en algunas excepciones, y otros que van a estas escuelas sólo como un mero paso en su carrera y a la espera del primer concurso de traslado para salir de ellas.

En ambas situaciones la sensación de aislamiento es común tanto desde el punto de vista afectivo como desde el profesional.

Entre otras causas que originen el aislamiento afectivo podemos enumerar las siguientes:

- Escasas posibilidades de desarrollo personal.

- Dificultad de adaptación a la vida rural, etcétera.

- Poca adaptación de la formación del maestro con el entorno donde desarrolla su misión.

Hay otras circunstancias que podemos aducir como causas del aislamiento profesional, como son:

- Encontrarse solo o con un compañero.

- La consideración, motivada en cierto modo por el abandono que sufre por parte de la Administración, de considerarse un profesional de segunda clase.

- La poca accesibilidad para su perfeccionamiento profesional.

Entre otras podemos señalar las siguientes soluciones:

- Que desde las Escuelas Universitarias de Formación del Profesorado se vayan preparando a los maestros desarrollando sus prácticas en estas escuelas.

- Potenciar el contacto de los maestros de Escuelas Unitarias con los Colegios Nacionales que se encuentran en la misma comarca.

- Contacto periódico con un Inspector Asesor y coordinador de este tipo de escuelas.

- Ubicar cursos de perfeccionamiento en estas comarcas, aunque pensamos que, de forma

ral, Plasencia, Puerto de Santa Cruz, Santa Cruz de la Sierra, Villar de Plasencia y Villabuenas de Gata. Los privados son 12: Brozas, Cáceres (4), Madroñera, Naval-moral de la Mata (3) y Plasencia (2).

No existen unidades preescolares en 49 pueblos de la provincia (el 22,47 por ciento de los municipios). De ellos, seis (Albalá, Caminomorisco, Casares de las

Hurdes, Collado, Guijo de Granadilla y Torre de Santa María) con censos que superan los mil habitantes y un total aproximado de 425 niños en edad preescolar. Otros trece están entre las 501 y las 1.000 almas (Alcollarín, Aldea del Cano, Casas de D. Gómez, Fresnedoso de Ibor, Ladrillar, Navalvillar de Ibor, Palomero, Peraleja de San Román, Rolvedollano, Salvatierra de Santiago, Santa Ana

general, todo el perfeccionamiento del profesorado debiera realizarse en las vacaciones estivales.

En resumen, creemos que sería muy conveniente constituir un Consejo Comarcal que, bajo la coordinación del Inspector, agrupase a los profesores, asociaciones de padres y representantes de los municipios, y cuyas funciones pudieran ser:

- Elaboración de programas conjuntos para la zona.

- Seguimiento y revisión periódica de los mismos.

- Estudio de las necesidades de material y su distribución, etc.

c) Programas y textos

La experiencia nos demuestra que las programaciones y las planificaciones realizadas desde los despachos centrales son, en muchas ocasiones, poco eficaces al pasar a su aplicación real. Esto se hace patente de manera especial en las escuelas rurales por sus características específicas. En estas escuelas hay que fijar unos objetivos mínimos que deben ser alcanzados y, una vez logrado esto, tratar de conseguir el mayor nivel. Los objetivos han de ser muy concretos y básicos en cada una de las áreas.

Relacionados íntimamente con estos principios están los libros de texto.

Por regla general los libros de texto, sobre todo en el área de la experiencia, están pensados para las zonas urbanas y elaborados desde la ciudad, presentando la realidad rural como algo lejano y casi extinguido.

Sería deseable la confección de textos por equipos de profesores de Escuela Unitaria y

y Santa Cruz de Panagua), con aproximadamente 350 niños. El resto, municipios con censos de menos de 500 habitantes, aportan alrededor de 400 niños más. En total, casi mil doscientos niños cacereños sin posibilidad de iniciarse en la preescolaridad (Cuadro 1).

Qué fue lo que le ocurrió a Lucrecio. Lucrecio, seis años bien cumplidos, cuando inició su E.G.B., al tiempo que su familia estrenaba casa y se adentraba en la pobreza del regadío minifundista, en la rica pobreza de los colonos de cuatro a seis hectáreas.

UN 36 POR CIENTO DE NIÑOS CACEREÑOS SIN ESCOLARIZACIÓN

Cuando Lucrecio da sus primeros pasos en la EGB, hay en la provincia de Cáceres más de ochenta mil muchachos

que debieran andarse en tales trajines. Más de ochenta y cinco mil, la cifra de 83.000 (niños y jóvenes entre 6 y 14 años) parece bastante exacta.

Lucrecio, en su primer día de Universidad, distinto, como se siente, debería sentirse también afortunado, particularmente afortunado, uno de los 53.000 niños cacereños afortunados

Mixta, basándose en los intereses de la escuela rural, con un lenguaje y unos temas idóneos, con fichas individualizadas para que cada niño pueda seguir su ritmo de trabajo. En nuestra Consejería existe el propósito de actuar en este sentido.

d) Equipamiento

Este tema nos preocupa mucho a todos los niveles, porque se nos ha presentado quejas en el sentido de que a veces no se tiene en cuenta, en el envío de material, las necesidades reales del momento.

Las escuelas rurales, por su propio entorno, necesitan más de los medios auxiliares para



que por entonces cursaban la E.G.B.

Cincuenta y tres mil matriculados frente a 83.000 censados. Significa esto, se le den las vueltas que se le den, que cuando Lucrecio empezó a andar el camino que le llevaría finalmente a la Universidad, 30.000 niños y jóvenes cacereños, con edades comprendidas entre los 6 y los 14 años, no tenían sitio en las aulas de EGB, o no

ampliar su campo de experiencia y, sin embargo, es en ellas donde más escasez hay de estos medios.

Como soluciones proponemos una racionalización y una descentralización de este servicio, y es una de las transferencias que esta Consejería tiene solicitada del Gobierno central. De esta forma la adquisición y distribución del material se haría de acuerdo con las características específicas de cada centro escolar.

Para terminar, esperamos seguir trabajando en esta parcela para conseguir que el medio rural extremeño sea tratado en el plano educativo con el espíritu de igualdad de derecho a la educación, estableciéndose los índices de compensación que por su entorno precise.

acudían a ellas, allí cada familia con sus razones y sinrazones. Razones o sinrazones aparte, lo cierto es que 36 de cada cien niños cacereños no recibían en aquellos instantes los beneficios de la enseñanza obligatoria.

Funcionaban en la provincia de Cáceres 1.830 unidades escolares de EGB, de las que 1.710 eran estatales y 110 privadas. Los centros estatales cubrían la enseñanza de 49.682 alumnos (26.159 varones, 23.523 hembras) y los privados atendían a un total de 4.119 alumnos (1.708 varones y 2.411 hembras). Estadísticamente, cada unidad escolar pública albergaba a 29 educandos; las privadas, a casi 38. El número de profesores con clase era de 1.669.

Lucrecio fue uno de los 11.815 niños cacereños matriculados en el primer curso. En el segundo la cifra bajaba a 10.199, en tercero a 9.832, en cuarto a 9.098, en quinto a 8.180, en sexto a 2.855, en séptimo a 1.293 y en octavo a 529.

Por otra parte, de los 11.815 escolares que comenzaron su EGB en el curso 1971-72, al tiempo que Lucrecio, 1.642 no se matricularon en el curso siguiente; de los 10.173 que quedaban, 249 no pasaron a tercero; en cuarto abandonaron 278 más; en quinto causaron baja 527; en sexto, 756; 1.391 en séptimo... Total, que a octavo nada más llegarían 5.777. 6.038 muchachos, más de la mi-

CUADRO I

Zona de CÁCERES
Municipios de 101 a 500 h.

Localidad	Edades		Matrículas		Profesores
	De 0 a 5	De 5 a 14	Preescolar	E.G.B.	
Benquerencia	5	17	0	0	0
Casa de D. Antonio	9	33	0	0	0
Piedras Albas	45	82	9	19	2
Villa del Rey	32	54	0	21	1
Subtotal 4	91	186	7	40	3

Municipios de 501 a 1.000 h.

Aldea Nueva del Camino	51	154	0	100	5
Hinojal	78	99	13	52	4
Mata de Alcántara	45	110	10	52	4
Salvaterra de Santiago	25	106	0	64	3
Santiago del Camino	78	99	0	28	3
Torrequemada	48	55	16	64	4
Torre de Sta. María	60	126	0	81	4
Subtotal 7	385	749	39	441	23

Municipios de 1.001 a 2.000 h.

Albalá	39	147	0	117	7
Arroyomolinos de Mont.	101	218	19	124	7
Monroy	116	276	25	137	8
Návas del Madroño	136	371	63	305	12
Sierra de Fuentes	105	295	55	237	11
Talaván	261	125	20	137	10
Torremoncha	34	95	24	136	8
Torreorgaz	67	74	24	197	8
Valdefuentes	134	252	35	189	10
Zarza de Montánchez	103	204	7	104	5
Subtotal 10	1.096	2.057	272	1.683	86

Municipios de 2.001 a 3.000 h.

Alcántara	170	375	48	342	13
-----------	-----	-----	----	-----	----

Municipios de 3.001 a 5.000 h.

Alcuéscar	131	480	36	304	12
Aliseda	238	434	67	366	15
Brozas	147	528	54	373	17
Casar de Cáceres	429	921	54	455	17
Garrovillas	298	353	58	293	13
Malpartida de Cáceres	418	609	92	483	20
Montánchez	231	499	23	143	7
Subtotal 7	1.892	3.824	384	2.417	101



dad, se habían quedado en la cuneta.

El índice de abandono es en la provincia notablemente alto, como puede verse en el Cuadro II, en el que también se observa, sobre todo en los últimos años, un alto grado de repetidores. Más de mil alumnos de los que en la década de los 70 se

matricularon en primer curso, no pasó a segundo, y entre los dos y tres mil de los que cursaron el séptimo, causaron baja al llegar al octavo.

96 ESCUELAS UNITARIAS

Lucrecio, no. Lucre-

cio, bien que con grandes dificultades y graves deficiencias —que hoy, ahora, en la Universidad, empieza a valorar—, terminó su EGB, sus ocho cursos de EGB.

¿Grandes dificultades...? ¿Graves deficiencias...? ¿Se ha parado mucha gente a pensar en las tremendas dificultades, insalvables pa-

ra muchos, que ha de vencer un muchacho del medio rural para llevar su formación hasta el último nivel de EGB...? ¿Se han meditado las carencias con que culmina la EGB un joven en el inhóspito mundo rural, inmerso en una población escasa y con altos índices de analfabetismo dentro incluso de su propio hogar y sin una suficiente y atractiva oferta cultural que le estimule...?

¿Acabar la EGB sin haber tenido al alcance otros libros que los mínimamente imprescindibles —y acaso no todos— para "pasar", sin otros periódicos que aquellos que entraron en la casa envolviendo las más diversas mercancías, sin más música de fondo que esa llamada "música española" ("Mi carro, ¿dónde estará mi carro...?"), sin más obra de arte que mirar que las de los ca-



Municipios de 5.001 a 10.000 h.

Arroyo de la Luz	500	1.355	112	434	25
------------------	-----	-------	-----	-----	----

Municipios de más de 50.000 h.

Cáceres	6.199	13.093	830	4.522	206
---------	-------	--------	-----	-------	-----

Zona de CORIA

Municipios de menos de 500 h.

Cachorrilla	7	28	0	0	0
Descargamaria	48	78	0	30	2
Guijo de Coria	12	48	0	15	1
Huélaga	19	46	0	38	2
Pedroso de Acím	23	53	0	34	2
Pescueza	24	43	0	24	2
Portezuelo	26	48	0	28	2
Robledillo de Gata	7	14	0	15	1
Subtotal 8	166	358	0	184	12

lendarios de propaganda, sin otra ventana al mundo que el receptor de televisión...!

Pues, ni más ni menos, así hizo sus ocho cursos de EGB Lucrecio. En Pajares de la Ribera.

Pajares de la Ribera, poblado que fue del INC primero, de Iryda después, y ahora casi de nadie, pues todo el mundo es a sacudirse la responsabilidad sobre este tipo de "invento", cuenta en la actualidad con 67 habitantes de hecho, y solamente 47 de derecho. 7 edificios destinados a vivienda familiar (censos de 1970), una iglesia sin cura, un teleclub que alguna vez ha "funcionado"... y una escolita unitaria. También contada quizá como una de las siete viviendas, la casa para el maestro, un tanto alejada del resto de las edificaciones (tan aislada, que la actual maestra, María de los Angeles Redondo, no se atreve a pernoctar en ella, y lo hace en la habitación que le ha alquilado una vecina). Las calles, solitarias, sucias, honran a Lope de Vega, a Jacinto Benavente, a Gaudí...

—Seguro que políticos...— nos confió un parcelero.

Escolita unitaria y un maestro o una maestra. Por temporadas —como ocurriría durante la etapa escolar de Lucrecio— ni lo uno ni lo otro. Que a ver quién aguanta meses y meses aquella tremenda soledad y la casi invencible mineralización que de-

be apoderarse de quien allí se entierra... Un maestro o una maestra para dos docenas escenas de escolares. Maestro o maestra para todos, para todos los niveles de EGB (la actual atiende seis cursos). Un aula para todos y el tiempo del profesor o

de la profesora repartido entre todos. ¿A cuánto cada curso...? ¿A una hora...? ¿A media...? ? Hay en la provincia cacereña 33 pueblos que no cuentan más que con escuelas unitarias: Abadía, Aldehuela de Jerte,

Botija, Berrocalejo, Cabañas del Castillo, Carbajo, Conquista de la Sierra, Herguizuela, Puerto de Santa Cruz, Robledollano, Santa Cruz de la Sierra, Casas de D. Gómez, Hernán Pérez, Huélagá, Pedroso de Acim, Portezuelo,

Municipios de 501 a 1.000 h.

Cadalso	48	135	15	83	5
Calzadilla	67	116	12	68	4
Casas de D. Gómez	24	44	0	39	2
Casas de Millán	60	114	20	82	5
Casas de Coria	60	90	23	69	5
Hernán Pérez	36	70	8	62	3
Holguera	82	165	33	111	5
Ladrillar	70	178	0	109	6
Morcillo	20	89	21	78	4
Portaje	23	120	6	51	3
Pozuelo de Zarzón	54	118	15	80	5
S. Martín de Trevejo	103	185	18	123	6
Sta. Cruz de Paniagua	35	81	0	60	3
Santibáñez el Alto	69	162	14	93	5
Torrecilla de los Angeles	18	89	18	79	5
Villa del Campo	67	156	24	108	5
Villasbuenas de Gata	80	137	15	78	4
Subtotal 17	916	2.049	242	1.373	75

Municipios de 1.001 a 2.000 h.

Acebo	180	163	23	103	6
Acehucho	140	449	21	110	5
Caminorisco	127	261	0	247	13
Casares de Hurdes	96	260	0	171	5
Eljas	169	316	45	212	10
Hoyos	172	241	30	258	12
Perales del Puerto	70	152	22	178	7
Torre de D. Miguel	97	145	17	97	5
Villamiel	29	191	20	92	5
Villanueva de la Sierra	50	108	18	110	7
Subtotal 10	1.030	2.286	196	1.578	75

Municipios de 2.001 a 3.000 h.

Cañaverall	56	226	49	253	11
Ceclavín	212	478	73	328	16
Cilleros	195	501	66	237	11
Gata	127	296	61	306	16
Nuñomoral	361	774	15	545	20
Pinofranqueado	63	334	30	307	16
Zarza la Mayor	215	418	38	207	12
Subtotal 7	1.229	3.027	332	2.183	102

Municipios de 3.001 a 5.000 h.

Torrejoncillo	430	640	105	554	25
Valverde del Fresno	300	353	67	347	15
Subtotal 2	730	993	172	901	40

Municipios de 5.001 a 10.000 h.

Moraleja	1.001	1.274	283	1.181	50
----------	-------	-------	-----	-------	----

Municipios de más de 10.000 h.

Coria	840	1.728	248	1.471	55
-------	-----	-------	-----	-------	----

Zona de JARAIZ DE LA VERA

Municipios de menos de 500 h.

Robledillo de la Vera	25	48	18	43	3
-----------------------	----	----	----	----	---

Municipios de 501 a 1.000 h.

Arroyomolinos de la Vera	93	133	16	92	5
Guijo de Sta. Bárbara	29	112	20	74	5
Talaveruela	29	112	12	58	5
Torremenga	31	111	15	48	4
Valverde de la Vera	48	106	18	91	5
Viandar de la Vera	42	116	9	61	4

Subtotales 6	272	690	90	424	28
---------------------	------------	------------	-----------	------------	-----------

Municipios de 1.001 a 2.000 h.

Collado	66	287	0	0	0
Cuacos de Yuste	120	203	27	86	7
Garganta la Olla	83	176	22	135	9
Pasarón de la Vera	95	186	12	94	6
Tejeda de Tiétar	80	283	19	166	8

Subtotales 5	444	1.135	80	481	30
---------------------	------------	--------------	-----------	------------	-----------

Municipios de 2.001 a 3.000 h.

Jarandilla	252	529	108	349	16
Madrigal de la Vera	45	355	40	199	9
Villanueva de la Vera	267	381	63	223	10

Subtotales 3	564	1.265	211	771	35
---------------------	------------	--------------	------------	------------	-----------

Pescueza, Villasbuenas de Gata, Villa del Rey, Casas de Miravete, Cezero, Fresnedoso de Ibor,

El Gordo, Garvín, Higuera, Millanes, Romangordo, Toril, Valdehúncar, Segura de Toro,

Gargüera, La Granja y Villar de Plasencia. No se trata, evidentemente, de los pueblos más gran-



des y poblados de la provincia, pero representan el 15,13 por ciento del total (el 3,26 de la población) y atienden a 1.122 alumnos, que es el 2,47 de la matrícula de la provincia.

En lo que se llaman "núcleos dispersos de población" (poblados, alquerías, fincas...), con el 3,07 del censo provincial, funcionan 63 escuelas unitarias más. Son, pues, 96 en total, y el número de alumnos al que atienden bien puede estimarse en alrededor de 3.500, que es el 7 por ciento largo de todos los cacereños empeñados en llevar a la práctica en sus personas la obligatoriedad legal de la enseñanza general básica.

Escuelas unitarias (16 de estas escuelas son privadas) en peque-

Municipios de 2.001 a 5.000 h.

Aldeanueva de la Vera	177	342	52	208	11
Losar de la Vera	272	534	88	328	14
Subtotales 2	449	876	140	536	25

Municipios de 5.001 a 10.000 h.

Jaraíz de la Vera	608	2.487	230	1.466	56
-------------------	-----	-------	-----	-------	----

Zona de MIAJADAS

Municipios de menos de 500 h.

Valdemorales	15	51	20	28	2
--------------	----	----	----	----	---

Municipios de 501 a 1.000 h.

Abertura	46	111	14	56	4
Villamesías	42	118	19	57	4

Subtotales 2	88	229	33	113	8
---------------------	-----------	------------	-----------	------------	----------

Municipios de 1.001 a 2.000 h.

Campo Lugar	52	85	24	144	10
Escorial	90	121	36	76	5

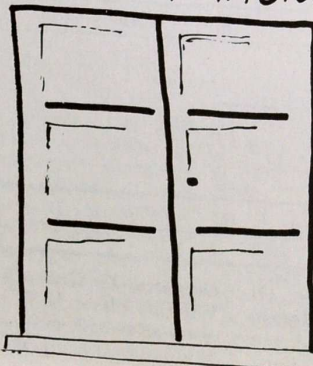
Subtotales 2	142	206	60	220	15
---------------------	------------	------------	-----------	------------	-----------

Municipios de 2.001 a 3.000 h.

Almoharín	170	250	55	281	11
-----------	-----	-----	----	-----	----

ños pueblos o pequeños núcleos dispersos de población. Escuelitas insuficientemente dotadas de todo y en las que la actividad del maestro ha de dividirse, en el tiempo, para atender los varios niveles de sus educandos, quienes en definitiva, si tocan a más de un profesor por alumno, reciben apenas la quinta parte de las horas de clase. Mientras que el alumno de una escuela graduada, si todo funciona normalmente, da a lo largo del curso 1.100 horas de

ESCUELA NACIONAL



SU ESCUELA

CAJA de AHORROS

SU CAJA

TINO NERIA

clase, 8.800 durante toda su EGB, el de la escuela unitaria quizá no llegue a las 220 por curso, 1.760 en conjunto.

TRANSPORTES ESCOLARES: MAS DE CINCO MILLONES DE KM. AL AÑO

No lejos de Pajares de la Rivera, tan cerca que al forastero le es fácil caer en un lugar cuando pretende ir al otro, está el caserío de Pajares, y no lejos del uno y del otro el de Salgada de Matas.

A los niños de ambos caseríos, en lugar de llevarles la educación hasta su más inmediata vecindad, sub o malformándoles en escuelas unitarias, se les transporta diariamente a Riobobos, donde funciona un buen grupo escolar, con comedor incluido, y asistido por 10 profesores, tres de los cuales,



te lógico desde la perspectiva del profesorado del medio rural, cuyos ingresos medios, de apenas 50.000 pesetas mensuales, algo así como la cuarta parte, o menos, de lo que embolsa un médico rural, no son suficientes para que sus hijos alcancen al menos el grado de formación al que ellos mismos han llegado. Este hecho, por otro lado, desde la perspectiva del medio, priva a muchas localidades de la labor extraescolar y de la influencia cultural que dimana de un profesor conviviendo con la comunidad a la que sirve).

En fin, que el caserío de Pajares, a 3,5 kiló-

"cualas", que diría un castizo, viven en Cáceres y se hacen cada día los más de doscientos cuarenta kilómetros del doble recorrido (son muchos los profesores de EGB de la provincia de Cáceres que, en lugar de tener su domicilio en los pueblos donde ejercen su magisterio, lo han fijado en localidades de mayor entidad y mejor dotadas en todos los aspectos. Hecho éste que resulta absolutamente-

Municipios de 3.001 a 5.000 h.

Madrigalejo	81	578	68	336	19
-------------	----	-----	----	-----	----

Municipios de 5.001 a 10.000 h.

Miajadas	950	1.400	148	734	31
----------	-----	-------	-----	-----	----

Zona de NAVALMORAL

Municipios de menos de 500 h.

Berrocalejo	5	16	0	14	1
Campillo de Deleitosa	8	27	0	0	0
Casas de Miravete	14	27	0	13	1
Garvín	5	14	0	7	1
Higuera	13	23	0	10	1
El Gordo	27	58	0	33	2
Mesas de Ibor	4	21	0	0	0
Millanes de la Mata	16	57	0	14	1
Romangordo	14	53	0	11	1
Saucedilla	33	69	0	40	2
Toril	57	90	0	12	1
Valdecañas de Tajo	21	56	0	0	0
Valdehúncar	18	25	0	17	1

Subtotal 13	235	536	0	171	12
--------------------	------------	------------	----------	------------	-----------

Municipios de 501 a 1.000 h.

Belvís de Monroy	25	141	9	64	5
Bohonal de Ibor	38	102	22	62	4
Carrascalejo	37	120	10	55	4
Fresnedoso de Ibor	18	46	0	29	2
Navalvillar de Ibor	81	180	0	86	4
Peraleda de S. Román	31	70	0	58	3
Serrejón	45	140	11	63	5

Subtotales 7	275	799	52	417	27
---------------------	------------	------------	-----------	------------	-----------

Municipios de 1.001 a 2.000 h.

Almaraz	59	229	47	135	6
Casatejada	128	342	54	229	11
Castañar de Ibor	179	323	41	198	9
Majadas	30	192	30	120	7
Peraleda de la Mata	107	287	24	187	10
Valdelacasa	28	73	20	62	5
Villar del Pedroso	71	186	22	119	-

Subtotal 7	602	1.632	238	1.050	55
-------------------	------------	--------------	------------	--------------	-----------

Municipios de 5.001 a 10.000 h.

Talayuela	607	1.206	200	865	
-----------	-----	-------	-----	-----	--

Municipios de más de 10.000 h.

Navalmoral de la Mata	1.290	2.426	401	1.770	59
-----------------------	-------	-------	-----	-------	----

Zona de PLASENCIA

Municipios de menos de 500 h.

Abadía	38	65	0	42	2
Aldehuela de Jerte	31	77	22	53	3
Cerezo	15	35	0	41	2
Gargüera	20	66	9	35	3
Jarilla	8	52	0	17	1
Rebollar	13	53	0	39	2
Segura de Toro	11	35	0	20	2
Villar de Plasencia	88	40	5	35	3
Subtotal 8	224	423	36	282	18

Municipios de 501 a 1.000 h.

Aceituna	120	138	18	104	5
Baños de Montemayor	30	59	21	108	7
Barrado	31	109	16	70	5
Cabezabellosa	99	81	8	61	4
Cabrero	35	120	6	93	4
Casas del Castañar	57	127	10	109	4
Gargantilla	60	111	7	60	4
La Garganta	66	73	7	79	5
La Granja	49	77	0	54	1
Marchagaz	58	98	22	56	3
Oliva de Plasencia	30	108	12	56	4
Palomero	111	172	24	61	4
Valdastillas	68	102	16	61	3
Subtotal 13	814	1.375	167	972	53

Municipios de 1.001 a 2.000 h.

Ahigal	191	407	42	320	12
Aldeanueva del Camino	114	197	23	141	8
Carcaboso	102	216	41	160	7
Casas de Palomero	162	310	27	230	10
Casas del Monte	88	177	40	184	7
Guijo de Granadilla	93	177	19	72	4
Guijo de Galisteo	103	281	51	387	16
Jerte	132	201	40	167	8
Mirabel	69	168	20	113	7
Mohedas	100	400	54	219	12
La Pesga	131	273	46	211	7
Piornal	226	274	40	278	12
Riolobos	185	380	54	304	11
Santibáñez el Bajo	110	346	27	150	8
Tornavacas	122	258	28	250	9
El Torno	64	347	32	110	6
Torrejón el Rubio	93	167	30	133	8
Valdeobispo	85	180	21	95	5
Subtotales 18	2.170	4.759	635	3.524	156



metros de Riolobos y el de Salgada de Matas a 7,8, los escolares de los núcleos dispersos de Riolobos han de hacerse a diario 7 o 15,6 kilómetros para ir y venir al colegio. 7 diarios los de Pajares, por 220 días lectivos, 1.540 por curso, 12.320 por el total de la EGB. O 15,6 los de Salgada de Matas, por los 220, 4.432 por curso, 27.456 por todo el ciclo. Esto, naturalmente, suponiendo que el transporte escolar vaya y venga directamente, sin rodeos, lo cual no es normal.

Cada día un promedio de 2.283 alumnos cacereños de colegios públicos hacen uso de los transportes escolares. Si se estima que cada escolar ha de recorrer entre ida y vuelta no menos de 10 kilómetros, la conclusión que se obtiene es que cada año son más de cinco millones los kilómetros que pesan sobre los alum-

Municipios de 2.001 a 3.000 h.

Cabezuela del Valle	258	509	80	378	15
Galisteo	251	526	67	399	18
Navaconcejo	254	442	60	270	11
Serradilla	251	528	47	271	16
Zarza de Granadilla	150	359	51	383	18
Subtotales 5	1.164	2.364	305	1.701	78

Municipios de 3.001 a 5.000 h.

Hervás	362	749	75	485	18
--------	-----	-----	----	-----	----

Municipios de 5.001 a 10.000 h.

Malpartida de Plasencia	361	899	124	658	25
Montehormoso	624	1.042	141	619	22
Subtotales 2	985	1.941	265	1.277	47

Municipios de 20.001 a 30.000 h.

Plasencia	2.559	7.261	296	3.058	109
-----------	-------	-------	-----	-------	-----

Zona de TRUJILLO

Municipios de menos de 500 h.

Botija	22	36	0	27	2
Carbajo	23	38	0	41	2
Conquista de la Sierra	16	48	0	33	2
Ruanes	4	12	0	0	0
Sta. Marta de Magasca	23	37	5	70	5
Subtotales 5	88	171	5	171	11

Municipios de 501 a 1.000 h.

Alcollarín	57	467	0	62	3
Adea de Trujillo	35	115	11	87	5
Cabañas del Castillo	29	167	0	80	4
Herguijuela	48	133	13	61	4
Herrera de Alcántara	56	115	14	91	5
Herreruela	46	144	12	90	5
Jaraicejo	52	154	16	85	7
Plasenzuela	35	103	7	63	5
Puerto Sta. Cruz	22	58	7	41	3
Robledillo de Trujillo	46	79	15	43	3
Robledollano	28	84	0	44	2
Santa Ana	20	91	12	22	2
Sta. Cruz de la Sierra	19	51	0	28	3
Subtotales 13	493	1.761	107	797	51

nos de EGB que en la provincia de Cáceres viven en núcleos dispersos. Como para ir y venir 8.333 veces a Madrid, o para viajar 13 veces a la Luna.

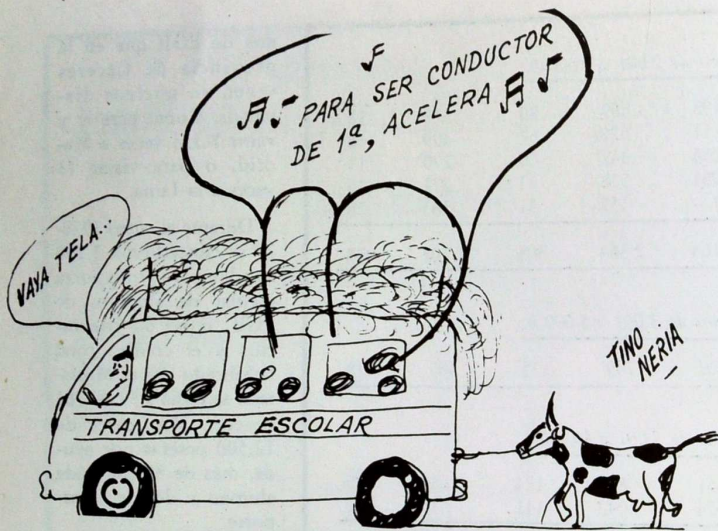
Durante el curso 1978-79 se concedieron 3.200 ayudas para transporte escolar de alumnos de EGB, hubo 90 itinerarios y el crédito total habilitado por el Ministerio ascendió a 39.197.781 pesetas. Muy cerca de 12.500 pesetas por ayuda, más de 55 por cada alumno y día de transporte.

COMEDORES ESCOLARES

El transporte constituye una parte de la problemática que vive el 5 por ciento de los estudiantes cacereños de EGB, todos del medio rural. 2.283 muchachos para los que el horario empieza entre media y una hora antes y termina entre media y una hora después; 2.283 muchachos que hacen el 60 por ciento de sus almuerzos alejados del entorno familiar...

—Carne, poca, ¿sabe usted...?— nos decía una profesora de Riolobos, pueblo en cuyo grupo escolar se cocina (en una cocinita de tres fuegos, que sería probablemente insuficiente para una familia de ocho personas) para cincuenta y tantos alumnos.

Poca carne aquí y poca, es probable, en el resto de los comedores escolares, aunque quizá



Municipios de 1.001 a 2.000 h.

Aldeacentenera	62	166	16	100	6
Berzocana	72	142	19	92	6
Cedillo	51	122	23	106	5
La Cumbre	204	258	28	165	9
Deleitosa	52	114	38	162	6
Garciaz	201	371	19	139	7
Ibahernando	87	211	20	111	7
Membrío	70	191	23	124	7
Navezuelas	55	113	30	105	5
Salorino	40	84	26	114	7
Santiago de Alcántara	150	236	21	104	7
Torrecillas de la Tiesa	111	203	64	236	10
Subtotales 12	1.155	2.211	327	1.558	82

Municipios de 2.001 a 3.000 h.

Alía	182	349	24	187	12
Cañamero	222	487	64	240	11
Subtotales 2	404	836	88	427	23

Municipios de 3.001 a 5.000 h.

Guadalupe	231	481	68	391	15
Logrosán	262	574	71	383	12
Zorita	118	251	60	254	14
Subtotales 3	611	1.306	199	1.028	41

Municipios de 5.001 a 10.000 h.

Madroñera	145	560	71	469	26
Trujillo	836	1.973	88	520	31
Valencia de Alcántara	310	1.722	55	570	25
Subtotales 3	1.291	4.255	214	1.559	82

en todos ellos, como ocurre en el de Riolobos, las familias de los educandos que utilizan el comedor hayan de suplementar la dotación del Ministerio con 10 pesetas diarias, unas 2.200 por curso, 17.600 que gravan el presupuesto familiar de los escolares del medio rural. (En el curso 1978-79 hubo en la provincia de Cáceres 66 comedores escolares en funcionamiento y el crédito habilitado por el Ministerio fue de 27.688.000 pesetas, 8.000 por alumno. Sus teóricas 220 comidas hubieron de hacerse, al margen de las aportaciones familiares, con 36,36 pesetas cada una, 46,36 si se le agregan los dos duros con que contribuyen los escolares de Riolobos.)

Y en Riolobos, al menos, quizá como en otros muchos grupos, los escolares disponen de un espacio específico para comer. Nada del otro jueves, pero un lugar que parecería de fonda de tercera si sus paredes no estuvieran alegradas por dibujos infantiles. Pero en Cañaveral, quizá como también en otros muchos sitios de la provincia, los pequeños comensales no disponen de sitio y han de hacer sus almuerzos en los pasillos.

Sobre el papel, los comedores escolares disponen actualmente de 3.680 plazas, de las cuales únicamente se vienen utilizando unas 3.500. En colegios privados son 1.386 las plazas y 1.245 el número promedio de alumnos que las utilizan.

RESUMENES PROVINCIALES

Habitantes	Edades			Matrículas		
	Nº	De 0 a 5	De 5 a 14	Preescolar	E.G.B.	Profesores
Menos de 500	40	844	1.773	66	930	63
De 501 a 1.000	65	3.243	7.652	730	4.537	265
De 1.001 a 2.000	64	6.639	14.286	1.808	10.094	499
De 2.001 a 3.000	19	3.701	8.117	1.039	5.705	262
De 3.001 a 5.000	16	4.125	8.326	1.038	5.703	244
De 5.001 a 10.000	10	5.942	13.918	1.452	7.516	328
De 10.000 a 20.000	2	2.130	4.154	649	3.241	114
De 20.000 a 30.000	1	2.559	7.261	296	3.058	109
Más de 50.000	1	6.199	13.093	830	4.522	206
TOTAL	218	35.382	78.580	7.908	45.306	2.090

Zona	Edades			Matrículas		
	Pueblos	De 0 a 5	De 5 a 14	Preescolar	E.G.B.	Profesores
Cáceres	31	10.333	21.639	1.692	9.890	459
Coria	46	5.912	11.715	1.473	8.871	409
Jaraíz Vera	18	2.362	6.501	769	3.721	177
Miajadas	8	1.446	2.714	364	1.712	86
Navalmoral	29	3.009	6.599	891	4.273	190
Plasencia	48	8.278	18.872	1.779	11.299	479
Trujillo	38	4.042	10.540	940	5.540	290
TOTAL	218	35.382	78.580	7.908	45.306	2.090

250 MILLO-
NES PARA
COLEGIOS
PRIVADOS

A las 45.306 matrículas de EGB en los cole-

gios públicos de la provincia (Cuadro 1) hay que sumar las más de 13.000 (13.510 en el curso 1978-79) de los colegios privados. 77 unidades escolares en colegios privados y 412

profesores. Obviamente son centros con escasa influencia en el mundo rural propiamente dicho, aunque resulte igualmente obvio que sus internados acogen a numerosos escolares de dicho

CUADRO II
Alumnos de EGB matriculados en la provincia (enseñanzas estatal y privada)

	1971-72	1972-73	1973-74	1974-75	1975-76	1976-77	1977-78	1978-79	1979-80
Primero	11.815	11.334	10.566	9.838	9.117	9.051	8.031	8.108	8.713
Segundo	10.199	10.173	9.276	8.924	8.727	8.945	7.522	7.417	7.440
Tercero	9.832	11.198	9.924	9.067	8.809	7.296	8.210	7.521	7.680
Cuarto	9.098	10.540	10.481	9.646	8.986	7.561	8.273	8.018	7.692
Quinto	8.180	9.187	9.313	9.685	9.119	9.242	8.395	8.117	8.190
Sexto	2.855	7.366	7.624	8.383	9.088	8.363	8.683	8.269	8.592
Séptimo	1.293	1.935	5.683	5.922	6.422	8.706	7.168	6.993	7.050
Octavo	529	1.097	1.095	4.429	4.803	4.313	5.934	5.777	4.850

(FUENTE: INE y Delegación Provincial de Educación y Ciencia.)

mundo, desde luego que no los de más bajo poder adquisitivo.

Las subvenciones percibidas por estos colegios privados en el curso 1978-79 lo fueron, en unos casos, al 100 por cien, en otros nada más que al 75,04, y en otros al 50,78.

Los subvencionados al 100 por cien (Cuadro III) recibieron un monto total de 215.997.626 pesetas. 24.156.252 recibieron los subvencionados al 7,08 (Cuadro IV) y 6.822.930 aquellos cuya subvención fue fijada en el 50,78 (Cuadro V). Los Seminarios Menores de Coria y Plasencia, con 130 alumnos en total, percibieron 2.475.960 pesetas, 20.633 por educando. A estas cantidades hay que agregar los 14.763.000 pesetas de las subvenciones a centros de patronato (Cuadro VI).

En resumen, que la enseñanza privada percibió del Estado (curso 1978-79) casi doscientos cincuenta millones de pesetas, a razón, esta-

CUADRO III
(Centros subvencionados al 100 por 100)

PERCEPTOR	Número de unidades			Importe
	Pat.	Priv.	Direc.	
Cáceres				
La Asunción, R (*)		16	1	15.198.208
Damas Apostólicas, R		8		7.164.896
José Luis Cortallo, Obispado	5	14	1	13.542.964
Paideuteriún femenino, C (*)		8		7.164.896
Paideuteriún masculino, C		12		10.747.344
Sagrado Corazón de Jesús, R		17		16.093.820
San José, R		8		7.164.896
San Juan Bosco, C (Licenciados Reunidos)		10		8.948.120
Alcázar				
Formación Cristina, R	1	7		6.296.480
Arroyo de la Luz				
Nuestra Señora de los Dolores, R		8		7.164.890
Coria				
Sagrado Corazón		8		7.164.890
Miajadas				
Sagrado Corazón de Jesús y María Inmaculada, R		14		12.538.568
Montánchez				
Santo Angel, R		8		7.164.890
Navalmoral de la Mata				
Inmaculada Concepción, R	2	6		5.428.064
Plasencia				
Nuestra Señora de Guadalupe-La Salle, R	3	5		4.559.648
San Calixto, R		16	1	15.198.208
San José, R		9		8.060.508
Santísima Trinidad, R		16	1	15.198.208
Madre Matilde, R		8		7.164.890
Trujillo				
Sagrado Corazón de Jesús, R		14		12.538.568
Santiago y Santa Margarita, C		8		7.164.890
San José, R		8		7.164.890
Valencia de Alcántara				
Nuestra Señora de los Remedios, R		8		7.164.890
TOTALES	12	236	5	215.997.626

(*) R: Religioso; C: Civil

dística, de menos de 20.000 por alumno. A casi 607.000 por profesor. Y mientras que para el mismo curso se otorgaron 235 becas para alumnos de preescolar que recibían enseñanza en centros privados y no subvencionados (15.000 por beca), sólo hubo 127 para alumnos en la 2.ª etapa de EGB (6ª, 7ª y 8ª), éstas con una dotación de 6.000 anuales. O sea, que 3.525.000 pesetas para preescolar y 1.221.000 para EGB.

LA SALIDA HACIA LA FORMACION PROFESIONAL

Entre cuatro y cinco mil

escolares cacereños cada año acaban la EGB, la mitad o un poco menos de cuantos la empiezan: uno de cada dos. Y solamente alrededor de

CUADRO IV
(Centros subvencionados al 75,04 por 100)

PERCEPTOR	Número de unidades			Importe
	Pat.	Priv.	Direc.	
Cáceres				
San Antonio de Padua, R (*)		16	1	11.405.981
Santa Cecilia, R (Las Carmelitas)		18	1	12.750.271
TOTALES		34	2	24.156.252

(*) R: Religioso; C: Civil

uno de cada cuatro viene accediendo al BUP, no obligatorio, pero sí determinante del futuro, no sólo para el interesado, suponiendo que se le haya motivado lo suficientemente, sino también para la comunidad en la que habrá de vivir el resto de sus años.

Muchos de los pocos que terminan la EGB y, por la causa que sea, no pasan al BUP, encuentran el complemento a su educación en la formación profesional.

Que en Cáceres tiene 24 centros estatales, que funcionan, y 7 no estatales, que no funcionan. De los 24 estatales, 9 son Escuelas de Capacitación Agraria, dependientes éstas del Ministerio de Agricultura.

Centros no agrarios hay en Alcántara, Cáceres (2), Coria, Guadalupe, Hoyos, Jaraiz de la Vera, Montánchez, Montehérmoso, Navaconcejo, Navalmoral de la Mata, Nuñomoral, Plasencia, Valencia de Alcántara y Valverde del Fresno. Escuelas de Capacitación Agraria, alguna de precaria existencia ya, en Alcántara, Hervás, Jaraiz de la Vera, Miajadas, Moraleja, Navaconcejo, Navalmoral de la Mata, Trujillo y Villanueva de la Sierra.

LA EDUCACION EN LA PROVINCIA DE CACERES

Por Antonio BARROSO MARCOS
(Delegado provincial de Educación y Ciencia)

Sin llegar a una situación óptima deseable cuantitativamente hablando, puede afirmarse que la provincia de Cáceres en materia educativa posee ya niveles aceptables. Decimos cuantitativamente hablando porque en educación hay que distinguir con precisión aquellos aspectos que hacen referencia a la cuantía de medios de aquellos otros, mucho más importantes, que se refieren a la calidad de los resultados obtenidos. Ciertamente que entre unos y otros, entre cantidad y calidad en la enseñanza, existe una correlación, pero cometeríamos un grave error si pensáramos que ésta es perfecta, que la abundancia de recursos, una vez alcanzados los mínimos imprescindibles, necesariamente presupone un aumento en la calidad del producto obtenido. Siendo la educación un proceso de perfeccionamiento y maduración humanístico a los fines y objetivos propuestos, junto a la precisión de los

Cuenta la Formación Profesional en Cáceres con 262 profesores y ofrece, al menos sobre el papel, 5.976 plazas, de las cuales en el curso presente no se hallan ocupadas más de 3.225. De estas plazas, el 58,72 por ciento corresponde a matriculas de primeros cursos.



EL PROFESORADO ESTATAL DE EGB

Que Lucrecio culminó la EGB por su propio esfuerzo, combinado con la tozudez de Pedro "el Casorio", que por los medios que el Estado puso a su disposición, es algo que debería estar fuera de duda. Nadie puede poner en tela de juicio el impulso interno que ha de alentar en un muchacho del medio rural cacereño para superar sus desalientos y sus carencias, las lagunas que ha de dejarle una escuela uni-

La provincia, en el momento actual, dispone de 2.090 profesores estatales entre preescolar y EGB, con retribuciones medias de 50.000 pesetas mensuales (45.000 cobra un interino y 50.000 un propietario, éste con subidas trienales del 7 por ciento de 38.400 pesetas).

En ese mismo curso acabaron la carrera de Magisterio en Cáceres 373 alumnos; en los dos anteriores lo hicieron 330 y 298, y en el siguiente, 79-80, fueron 430. Casi mil quinientos maestros en sólidos mente cuatro años. Pero se observa tendencia a la baja, ya que ac-

En ese mismo curso acabaron la carrera de Magisterio en Cáceres 373 alumnos; en los dos anteriores lo hicieron 330 y 298, y en el siguiente, 79-80, fueron 430. Casi mil quinientos maestros en sólidos mente cuatro años. Pero se observa tendencia a la baja, ya que ac-

CUADRO V

(Centros subvencionados al 50,78 por 100)

PERCEPTOR	Número de unidades			Importe
	Pat.	Priv.	Direc.	
Cáceres				
Nazaret, R (*) (P.S. José)		8		3.638.896
San Francisco, C (*)	1	7		3.184.034
TOTALES		15		6.822.930

(*) R: Religioso; C: Civil

métodos usados, son a quienes corresponde sustantivamente la cualificación del resultado final. Ciertamente es que la abundancia de medios puede facilitar el proceso, siempre, repetimos, contando con los mínimos indispensables, pero en último extremo éstos tendrán permanentemente carácter adjetivo.

Después de lo anteriormente expuesto consideramos que la calidad de la educación en nuestra provincia mantiene unos niveles parejos con el resto de las provincias españolas, y si hacemos un juicio de valor, siempre en relación con las necesidades que demanda el momento socio-cultural actual, éste no puede ser positivo. Con esto no descubrimos nada nuevo, ya que estamos operando en el inicio de los años ochenta con una ordenación educativa del año setenta. Obvio sería recordar al respecto las manifestaciones novedosas que se han producido en esta década, tanto a nivel mundial como a nivel nacional, que han venido a modificar las estructuras históricas profundas, precisando nuevos modelos sociales. Como educar tiene mucho de adaptar el sujeto educativo, es decir, el hombre, al medio en el cual se desenvuelve, se hace necesario señalar al proceso unos fines, objetivos y métodos convenientemente adecuados a las necesidades actuales. El Ministerio de Educación es consciente de estos hechos, de ahí su permanente afán de normalizar y dinamizar la calidad de la enseñanza mediante la promulgación de una serie de instrumentos jurídicos que han de señalar aquéllos. En este contexto hay que situar la Ley de Centros, ya aprobada, aunque no totalmente desarrollada; la Ley de Financiación, en fase de estudio; las proyectadas reformas de las enseñanzas medias, estatuto del profesorado, establecimiento de una carrera docente, nuevas programaciones de EGB, etc. Dentro de ellas serán especialmente importantes, por la incidencia que puedan tener sobre la calidad educativa, todas aquellas reformas que hagan referencia al profesorado, sin lugar a dudas piedra angular del hecho educativo.

tualmente no hay más que 292 matriculados en los distintos primeros cursos, y el máximo número de titulados que podrá salir en los próximos tres años será de 808.

BUP: UNO DE CADA CUATRO

Sólo uno de cada

ALCANTARA 28

cuatro escolares carentes de los que se matriculan en primer curso de EGB accede al primero de BUP, y nada más que el 60 por ciento de los que inician el BUP en el curso 1975-76 llegará a matricularse de tercero en el de 1977-78.

Lucrecio, aun carente

Es una tarea ardua hacer una cuantificación medianamente clarificadora de los medios que a nivel provincial contamos para montar la infraestructura educativa. Me parece significativo señalar al respecto: que el número de nuestros alumnos se acerca a 90.000, repartidos por toda nuestra geografía; que nuestras rutas de transporte son 114, mediante las que diariamente desplazamos 4.200 alumnos; que tenemos 11 Escuelas-Hogar, en las que se encuentran residiendo durante todo el curso 1.700 alumnos; que diariamente son 3.300 los niños que reciben asistencia en nuestros comedores escolares; que nuestras inversiones en construcciones se cifran anualmente en cerca de 600 millones de pesetas; que el crédito de becas asciende a 100 millones, y, por último, que el número de funcionarios docentes y no docentes se acerca a la cifra de 3.000. Junto a este brevísimo resumen podríamos enumerar una larga serie de datos que harían excesivamente prolija esta mínima estadística, y que el lector tal vez pueda encontrar en esta misma revista.

No pasará desapercibido que este mecanismo, verdaderamente excepcional, naturalmente puede y de hecho tiene fallos; siempre se dan factores aleatorios y, por ello, difícilmente previsibles. No obstante, es de justicia dejar constancia de que los 3.000 funcionarios que antes mencionábamos, con una profesionalidad admirable, han sido capaces de superar las dificultades y dinamizar el sistema hasta obtener del mismo los máximos resultados.

Es también de justicia reconocer que las inversiones en todos los órdenes efectuadas por el Ministerio en los últimos tres años han sido incrementadas de una forma verdaderamente excepcional.

Estudiada la situación por niveles, una mínima síntesis podría concretarse así:

Educación General Básica (EGB).—En construcciones escolares poseemos ya los mínimos indispensables, y de mantenerse durante dos años el ritmo de inversiones se alcanzará un nivel óptimo.

La dotación del profesorado es suficiente y la de mobiliario y material didáctico, deficiente. La escolarización es total, aunque se está estudiando una planificación para mejorar la estructura escolar provincial.

Educación Permanente de Adultos (EPA).—En cursos anteriores la EPA había ido reduciéndose ante la necesidad de dedicar los recursos humanos al nivel obligatorio, es decir a la EGB. En el

de toda la formación extraescolar que aspira un educando en ambiente medianamente propicio y estimulante, fue uno de entre los cuatro, rarísima excepción en el gran conjunto de muchachos inmersos en medios análogos al suyo.

A punto estuvo, cierto, de quedarse en uno de los dos para los que todo el proceso educativo acaba con la básica. Su hermano mayor, en la "mili", anticipaba renunciaciones por volver a la parcela familiar, y el siguiente, que pronto sería llamado a filas, mostraba ya desapego al



descorazonante trabajo del campo; su padre, envejecido, se cansaba más de un día para otro... La tentación familiar fue muy grande y, si el asunto se resolvió al fin de la mejor forma para el muchacho, no fue ahora por Pedro "el Casorio", que en un tris anduvo de renunciar, sino por acto categórico de Angustias, la madre, que durante años se había esponjado internamente viendo cómo su Lucre podía leer y leía libros que para ella misma eran puro jeroglífico.

—Pero, mujer, ¿tú sabes...?— Llegó a insinuar

presente se han producido tres hechos importantes con los que prácticamente se van a cubrir con holgura las exigencias de este tipo de enseñanza. Don éstos: la dedicación en jornada parcial mediante horas didácticas de 160 profesores que van a cubrir toda la provincia, la creación reciente en Consejo de Ministros de cuatro centros especialmente dedicados a EPA y la puesta en funcionamiento del centro nacional a distancia. Unido todo ello a los servicios anteriormente establecidos, podemos considerar este apartado como satisfactorio.

Educación Preescolar.—No tenemos escolarización total en este nivel no obligatorio, aunque confiamos que en tres años se pueda ofrecer un puesto escolar a cuantos niños lo demanden.

Bachillerato Unificado Polivalente (BUP).—La demanda se encuentra perfectamente atendida, con la terminación del presente curso de dos nuevos edificios en Trujillo y Plasencia. En este año se iniciará la construcción del tercer instituto de la capital, ahora funcionando en locales habilitados. Por otra parte, se tienen programadas amplias reformas en los restantes centros de este nivel. Dotación de profesorado suficiente y material en general aceptable.

Formación Profesional (FP).—Tenemos en la actualidad la demanda cubierta. Es deseable, no obstante, que ésta aumente y que la sociedad se conciente de la necesidad que tiene de estos graduados. Hay que potenciar estos estudios con mayor porvenir que los puramente teóricos y en la actualidad por razones que no es el momento de precisar tienen un carácter menos ennoblec-

edor. En esto marchamos un poco a contracorriente de lo que sucede en las regiones más ricas no solamente de España, sino de Europa. Es objetivo del Ministerio dotar este nivel de los mejores medios y desarrollar al máximo sus posibilidades. Evidentemente esto ha de reflejarse en la planificación provincial con la puesta en funcionamiento de nuevas secciones y la transformación de las antiguas en centros. Insistimos en la necesidad de una mentalización amplia orientar nuestros futuros alumnos hacia estos estudios.

Educación especial.—Somos deficitarios en educación especial. Dos son las causas que nos mantienen en esta situación de déficit: una es la falta de profesorado especialmente preparado y que estamos procurando actualizar con todos los medios a nuestro alcance. La segunda, la falta de virtualidad de la estructura escolar de que disponemos en este nivel, a la que dará solución el Plan de Educación Especial formulado por esta provincia y actualmente en estudio por el instituto correspondiente. Creemos que el año recién iniciado será el que desarrolle este nivel a las cotas deseables.

Hasta aquí lo que podemos decir sobre la educación provincial en una síntesis generalizadora. Algunos informes más puntuales puede verlos el estudioso en este mismo número de la revista ALCANTARA o bien en los servicios de la Delegación. Me resta sólo recordar que la educación es un problema de todos, que a todos nos afecta y que todos en ella tenemos algo que hacer y decir.

La enseñanza en el medio rural

DE LAS ESCUELAS UNITARIAS A LOS TRANSPORTES ESCOLARES

La Campiña de Valencia de Alcántara, "la bella durmiente", como venimos en llamarla, fue hasta hace poco, y lo sigue siendo en parte, pues ya se está quedando sin escuelas, un auténtico campo de experiencias para la enseñanza rural.

Por los años 30 y hasta que la emigración comenzó a restar población escolar, funcionaban en La Campiña 2 escuelas unitarias en El Pino, La Aceña y Las Huertas, y una mixta en cada uno de los barrios de Las Lanchuelas, Jola, Las Casiñas, San Pedro, El Corchero y La Fontañera. Doce escuelas en total; doce maestros, por tanto, que ejercieron cada curso en esos barrios distanciados unos de otros. Doce maestros que no fueron siempre los mismos, pues los medios de vida en esos caseríos de entonces no reunían las más mínimas condiciones de comodidad, ni de alicientes para que un sufrido profesional de la enseñanza pudiera permanecer mucho tiempo en ellos. Eran, por así decirlo, escuelas de trampolín para saltar a otras mejores en poco tiempo.

El maestro o maestra que duraba algún tiempo más de lo corriente, se convertía en héroe. No había luz eléctrica, ni agua corriente, ni teléfono, ni calefacción que el brasero o la lumbre de leña. Los caminos de acceso a varios de estos barrios eran intransitables. Para llegar, por ejemplo a Jola, había que hacerlo en caballería.

Pedro "el Casorio".

—Lucre se tiene que hacer un hombre— atajó Angustias, quizá sintiendo sin pensarlo que hasta entonces todos los hombres de su familia, hombres y muy hombres, habían vivido y trabajado como animales: quizá contando con fruición y temor los dineritos que, al fin, te-

nían en la Caja y que eran un hecho insólito en toda la historia familiar que a ella se le alcanzaba.

Y Lucrecio comenzó su BUP en Plasencia, en el Instituto de Plasencia. Plasencia, casi treinta mil almas, casi veintinueve mil novecientas cincuenta más que Pajares de la Rive-



Y no hablemos de los edificios en los que se albergaban las escuelas. La mayoría eran locales adaptados, algunos a teja vana. Recordamos el viejo, destinado a escuela de varones en El Pino, donde, que para que se recibiera algo más de luz que la que le proporcionaba una estrecha ventana, se habían colocado tejas de cristal en el tejado, siempre apto para goteras en las invernales. Allí, dentro de esos locales destartados y antibigiénicos, una pizarra agujereada, de hule, tres o cuatro mapas que ya acusaban las manchas de la humedad y confundían las situaciones geográficas por tales borrones, el viejo crucifijo y el calendario del año. Era el decorado.

En bancos para cinco o seis alumnos, pupitres incómodos uni o bipersonales, se formaban (?) bajo la dirección del sacrificado pedagogo, hasta más de 60 niños por escuela y por cada curso. Desde párvulos hasta los 14 años de edad se amontonaban bajo la canalización pedagógica del método "Rayas" y de la enciclopedia "Dal-

mau". Ser maestra en Jola era, por entonces, y lo fue durante bastante tiempo, todo un heroísmo, porque no sólo el escaso recurso de esos barrios, sino el aislamiento que suponía vivir en ellos, constituía toda una heroicidad. Cada maestra (pues por ser mixta aquella escuela estaba destinada a mujeres) que iba a ejercer a Jola, sufría un trauma del que o no se rompía o lo curaba

solicitando otro destino. Aquella que lograba con sacrificio adaptarse, se convertía pronto en institución para los vecinos, siempre dadivosos, siempre amables y siempre acogedores, dentro de las posibilidades de sus medios. Doña Antonina Durán, doña Petra Fernández, don Mariano Teniente... fueron, con otros más, ejemplo de constancia y sacrificio en esos barrios. Eso era el ambiente para el maestro.

Veamos cuál era el resultado de su labor profesional.

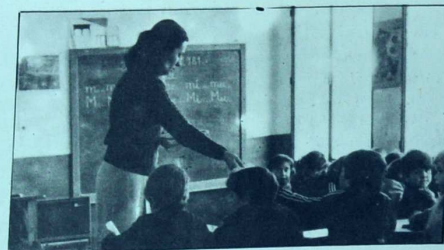
Como antes decimos, el método "Rayas" y la enciclopedia "Dalmau" eran los principales auxiliares del docente. Un pequeño y viejo armario en cada escuela poseía, además, algunos libros, no más de 10 o 20, que en ediciones de poca amenidad contenían algunas obras poéticas, cuentos y literatura tradicional, casi siempre despreciados por los infantiles lectores, a quienes resultaba muy ardua la lectura y la asimilación de todo aquel embrollo.

Hijos, los alumnos, en gran mayoría de agricultores y ganaderos de poca escala, les bastaba con saber leer las llamadas cuatro reglas y alguna que otra memorización para al salir de la escuela valérselas, como sus padres, en el trabajo heredado. Aquel que lograba, por hijo de guardia, que eran más apegados a la cultura, sobrepasar los límites de enseñanza, destacaba y hasta podía aspirar a exámenes superiores.

Llegó la emigración allá por los primeros años del decenio de los 50, y comenzó a mermar la población escolar en esos barrios. Las escuelas unitarias se fueron transformando en mixtas, y después, cuando la Enseñanza General Básica se impuso, la dificultad para el desarrollo de la misma en esa clase de escuelas alcanzó el máximo.

Ya en el curso escolar 1975-76 se daba el caso de que en una mixta, la de El Pino, por ejemplo, había tres niños de primero, dos de segundo curso, cinco de tercero, y otros cinco para segunda etapa en sus tres niveles.

ra, veintiocho y pico mil más que Riobobos... De poco más que un caserío, a una ciudad; de una escuelita unitaria a un instituto; de algo más que un entrañable apodo, a poco menos que un apellido...



Quince alumnos en total. Y sólo ocho llegaron, en 1963, a constituir la matrícula de la escuela de Jola. Había que suprimirlas; no había otro remedio.

Y así se ha ido y se va mejorando la enseñanza en esos medios rurales. Lentamente hasta ahora, en que ya sólo quedan las escuelas (mixta) de Las Lanchuelas y La Aceña. Todas las demás se suprimieron, recurriendo a transportes escolares para trasladar a los niños y niñas escolares a la localidad cabecera, a Valencia de Alcántara.

Pero, ¿qué fue de aquellos viejos y destartados edificios escolares? De momento se recurrió, como medida de emergencia, a construir las llamadas microescuelas, que por un profesional fueron definidas acertadamente como "gallineros". En esa clase de edificios funcionan todavía las que decimos que subsisten: Las Lanchuelas y La Aceña. Suponemos que ya por poco tiempo, pues hay que compadecer primero a los alumnos por la falta de medios pedagógicos modernos y luego al profesor que tenga que vérselas con la amplitud de todos los niveles de Básica.

La supresión de esas dos escuelas que quedan, incorporando al Colegio Nacional de Valencia de Alcántara a los alumnos de ambas con transportes escolares, y crear más transportes para la zona de Montetrigu, donde hay niños sin escolarizar todavía, son los últimos pasos que quedan para que a todos esos escolares les llegue la redención total.

Claro está que todavía hay deficiencias más que subsanar, sobre todo en los demás pueblos de la comarca, pero eso llenaría otro capítulo. Lo que apremia es lo dicho, teniendo en cuenta que sólo al medio rural nos hemos referido.

Vale este trabajo, de nuestro colaborador Eustasio López, profesor de E. G. B., por cuanto refleja, no sólo la situación pasada, el presente y el futuro escolar de una importante comarca cacereña, sino también una gran parte del pasado, del presente y del futuro de la escolarización en la provincia de Cáceres.

2,7 ESTUDIANTES DE BUP POR CADA CIEN HABITANTES

Hay en la provincia de Cáceres 13 institutos Nacionales de BUP: Cá-

ceres (3), Alcántara, Arrojo de la Luz, Coria, Jaraiz de la Vera, Miajadas, Navalmoral de la Mata, Plasencia (2), Trujillo y Valencia de Alcántara.

Más de 14 centros privados, colegios homologados, que dependen del Ministerio o de algún otro instituto para la expedición de títulos: Cáceres (8), Miajadas, Plasencia (2), Trujillo, Logrosán y Navaconejo.

También 2 colegios habilitados, de carácter municipal y con profesores dependientes del Ministerio: Hervás y Montánchez.

Quien opta por hacer el BUP en centros privados (3.344 alumnos en el curso 1979-80, Cuadro VII), escoge según preferencias que ni tiene por qué explicar ni exigen explicación. No ocurre lo mismo con los estudiantes de BUP de los centros estatales (7.060 en el citado curso), que han de matricularse según las zonas en las que están sus respectivos pueblos y que ya han sido detalladas en el Cuadro I.

En el presente curso han aumentado los alumnos que estudian BUP en centros estatales (Cuadros VIII y IX). De 7.060, que eran en el pasado, a 7.527. Uno por cada seis de los que están matriculados en EGB.

El mayor número de ellos está en "El Bronce", de Cáceres, que imparte enseñanza a 1.500;

A distancia, Plasencia, con 1.090 y 272 alumnos en sus dos institutos. Total, 1.362, el 18,09 por ciento del total provincial. Un estudiante de BUP por cada ocho de EGB.

En el instituto de Cosigüe, con 1.200, el INBM nº 2, también de Cáceres; el de menor alumnado de toda la provincia, 215, corresponde también a la capital y es el INBM nº 3. Sumando a los anteriores los 302 que tiene el de Alcántara y los 236 del que está en Arroyo de la Luz, la zona de Cáceres, con 3.453 matriculados, concentra el 45,87 por ciento de todos los estudiantes que cursan BUP en centros estatales. Uno por cada tres matriculados en EGB.

LAS DIS-FUNCIONES DE LA ESCUELA RURAL

Por Juan IGLESIAS MARCELO

Es evidente la preocupación existente, por lo menos a nivel de superficie, por las anomalías, disfunciones, imperfecciones y fracasos del sistema escolar. Esta preocupación se concreta en el famoso tema de la "calidad de la enseñanza", que, desde hace tiempo y ahora con más intensidad, se plantea como horizonte de acción política y de exigencia social. Tal vez no sea inexac-

CUADRO VI
(Centros del Patronato)

PERCEPTOR	Número de unidades	Importe
<i>Cáceres</i>		
Vicente Marrón, C (*)	2	1.736.824
<i>Alía</i>		
Parroquial, R (*)	1	868.412
<i>Casas de Cáceres</i>		
Parroquial, R	1	868.412
<i>Collado</i>		
Vegas de Mesilla, C	2	1.736.824
<i>Galisteo</i>		
Sartalejo, C	2	1.736.824
<i>Logrosán</i>		
San Mateo, R	2	1.736.824
<i>Monroy</i>		
Las Lapas, C	1	868.412
<i>Plasencia</i>		
El Salvador, R	1	868.412
San Martín, R	1	868.412
<i>Talayuela</i>		
El Centenillo, C	1	868.412
Lomas del Poniente, C	1	868.412
<i>Toril</i>		
Herguijuela de Doña Blanca	1	868.412
TOTALES	17	14.763.004

(*) R. Religioso; C. Civil.

to decir que el punto crítico de tal preocupación es el elevadísimo índice de fracasos escolares (cerca de un 40 por 100 en el nivel de la educación básica) que, a pesar de las notorias mejoras de la infraestructura del sistema educativo, ha venido creciendo constantemente a los largo de los últimos años. Y como prueba de esta afirmación basta con señalar que el Plan Quinquenal de Actividades de la Inspección de Educación Básica del Estado para 1980-81/1984-85 marca como objetivo prioritario la mejora en 20 puntos de las tasas de éxito escolar del conjunto del país.

Junto al tema de los fracasos escolares hay que situar otras muchas anomalías —nos referimos principalmente al nivel de la educación básica—, tales como los problemas disciplinarios de los alumnos, la falta de motivación para el estudio, la inadecuación de las plantillas de profesores, el recargo excesivo de los programas, la dictadura de los libros de texto, la frustración de muchos docentes, la falta de ajuste a las realidades y necesidades del contorno social y cultural y tantos otros que dibujan un panorama desalentador, del que se tiene conciencia desde hace muchos años.

Dentro de este panorama, la escuela rural ocupa un lugar "privilegiado", ya que sufre, corregidas y aumentadas, todas las distorsiones del sistema. Y ello en un doble sentido:

a) Dando por supuesta la validez del planteamiento que para la educación básica hace el sistema, la escuela rural presenta mayores y más graves disfunciones que los centros urbanos, como más adelante examinaremos. En virtud de esto se puede concluir que la escuela rural representa un sector educativo en que la marginación y el abandono son las notas dominantes.

b) El supuesto de que partamos anteriormente no es válido para esta clase de instituciones. El horizonte cultural que subyace en la educación general básica no es aplicable directamente a las escuelas rurales, que se nos muestran como entes artificiales y desarraigados del medio al que están llamados a servir. Esta es una segunda clase de disfunciones, más profunda y radical que la anterior.

En cuanto al primer punto, son notorias las siguientes disfunciones:

1. Los niveles y rendimientos alcanzados son mucho más bajos que en los restantes centros, y esta pobreza de rendimiento se camufla mediante el uso de criterios de clasificación más suaves.

ria, con 672 matriculados, uno por cada trece de EGB, está el 8,93 por ciento del alumnado provincial. Menos en el de Jaraiz de la Veda, 420 alumnos, el 5,57 por ciento, pero la proporción de BUP a EGB baja a uno por casi

CUADRO VII
ALUMNOS

Cursos	Institutos	Homologados	Habilitados
1.º BUP	991	354	37
2.º BUP	838	284	21
3.º BUP	752	251	7
COU	597	140	—
TOTAL	3.178	1.029	65

ALUMNAS

Cursos	Institutos	Homologados	Habilitados
1.º BUP	1.208	680	32
2.º BUP	1.111	482	41
3.º BUP	910	582	19
COU	653	414	—
TOTAL	3.882	2.158	92

2. Las escuelas rurales son, por lo general, centros incompletos. La organización general de la educación básica por niveles, áreas y especializaciones docentes hacen imposible una organización racional de estas escuelas.

3. Con una lógica impecable, los criterios para la distribución de equipos didácticos siguen las normas de la mayor utilización y el mayor rendimiento potencial. De esta forma, los centros rurales carecerán siempre de los medios necesarios (medios audiovisuales, laboratorios, equipos de idiomas, etc.), que van a parar a centros de mayor número de alumnos y mayor complejidad organizativa.

4. Aunque llegarán alguna vez a estar dotados de todo lo necesario para el normal desarrollo del "currículum" escolar, el escaso número de profesores de cada centro (escuelas de maestro único, pequeñas graduadas) impediría la cualificación y diversificación necesarias para un correcto uso del equipo didáctico. Por ejemplo, los proyectores de diapositivas duermen, en general, inactivos en los armarios de las escuelas unitarias y mixtas.

5. Hablar de actividades deportivas, artísticas, musicales, etc., en las escuelas rurales, es mencionar sectores de la educación que suenan a pura utopía.

6. es especialmente penosa la situación en cuanto a la enseñanza de los idiomas modernos, sin que deba culparse de ello a los profesores, ya que es imposible ser simultáneamente experto en enseñanza de las técnicas instrumentales, saber matemáticas modernas, estar impuesto en la filología actual, dominar las ciencias sociales y naturales, saber educar la sensibilidad artística, ser profesor de gimnasia, etc. Pretender que los profesores de las escuelas rurales sean especialistas en veinticinco cosas distintas es pura contradicción.

La tesis que aquí sostenemos es que tales disfunciones no son mera consecuencia de los defectos e incapacidades del sistema, o de la falta de recursos, subsanables, por tanto, a corto o largo plazo, sino que constituyen del sistema mismo, que juega el papel de distribuidor de la población en estratos y niveles sociales y de refuerzo de la desigualdad.

En cuanto al segundo sentido de las mencionadas disfunciones, la realidad y los hechos descubren con claridad la situación. La cultura que se pretende transmitir es una cultura urbana que sirve adecuadamente a las aspiraciones de ascenso social competitivo de algunos grupos o clases, que es coherente con sus motivaciones y concuerda con el reparto de los papeles sociales. Suponer que este fondo cultural cubre correctamente la realidad social, las aspiraciones, las necesidades y las tradiciones de los alumnos de nuestras escuelas rurales es, más que disparate, un fraude encubierto bajo el concepto de la igualdad de oportunidades. Hablar de fraude no implica referencia alguna a intenciones maliciosas en ninguna persona; se trata de mencionar situaciones objetivas, cuya estructura y funciones van más allá y más profundo que el juego de las voluntades de los actores.

Cuando vemos a nuestros alumnos de los centros rurales, hijos de campesinos o de pastores, habitantes en zonas radicalmente distintas de las zonas urbanas, con escasas dotaciones colectivas, con niveles de vida bajos, en ocasiones hasta miserables, trabajar en el curriculum escolar habitual, por ejemplo, chapurrear malamente en inglés, tratar con una física sumamente abstracta, realizar análisis lingüísticos según escuelas de última hora, intentar demostrar las propiedades de alguna clase de conjuntos o enumerar las circunstancias de la revolución industrial, mientras leen mal y escriben peor, ignoran en profundidad el mundo que les rodea y carecen de palabra y de pensamiento, no puede-

CUADRO VIII

ALUMNOS MATRICULADOS DE BUP (Curso 1980-81) INSTITUTOS

<i>Cáceres</i>	
I. N. B. M. "El Brocense"	1.500
I. N. B. M. núm. 2	1.200
I. N. B. M. núm. 3	215
<i>Alcántara</i>	
I. N. B. M. "San Pedro de Alcántara"	302
<i>Arroyo de la Luz</i>	
I. N. B. M. "Luis de Morales"	236
<i>Coria</i>	
I. N. B. M. "Medina Cauria"	672
<i>Jaraíz de la Vera</i>	
I. N. B. M. "Gonzalo Korreas"	420
<i>Miajadas</i>	
I. N. B. M.	280
<i>Navalmoral de la Mata</i>	
I. N. B. M.	650
<i>Plasencia</i>	
I. N. B. M. "Gabriel y Galán"	1.090
I. N. B. M. núm. 2	272
<i>Trujillo</i>	
I. N. B. M.	370
<i>Valencia de Alcántara</i>	
I. N. B. M.	320
TOTAL	7.527

COLEGIOS HOMOLOGADOS

<i>Cáceres</i>	
"San Antonio de Padua"	336
Universidad Laboral	866
"Virgen de la Montaña"	120
"Paideuterium" masculino	155
"Santa Cecilia"	288
"Licenciados Reunidos"	164
"La Asunción"	292
"Sagrado Corazón"	332
<i>Logroñán</i>	
"Nuestra Señora del Consuelo"	131
<i>Miajadas</i>	
"Sagrado Corazón de Jesús y María Inmaculada"	201
<i>Navacóncejo</i>	
"Valle del Jerte"	33
<i>Plasencia</i>	
"Santísima Trinidad"	137
<i>Trujillo</i>	
"Sagrado Corazón de Jesús"	260
TOTAL	3.315

COLEGIOS HABILITADOS

<i>Hervás</i>	
Colegio Municipal	83
<i>Montánchez</i>	
Colegio Municipal	72
TOTAL	155

artes, letras, cultura

PREMIO CACERES DE ESCULTURA 1980

DICIEMBRE 1980 - ENERO 1981



DIPUTACION PROVINCIAL DE CACERES



89.—Gustavo TORNER
"Rectitud de las cosas. II"



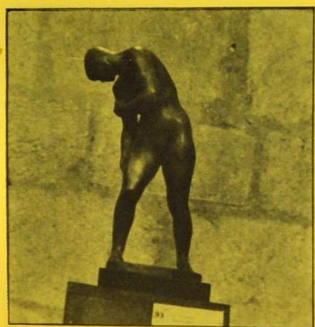
90.—José TORRES GUARDIA
"Apertura"



91.—Ricardo UGARTE DE ZUBIARRAIN
"Ailux"



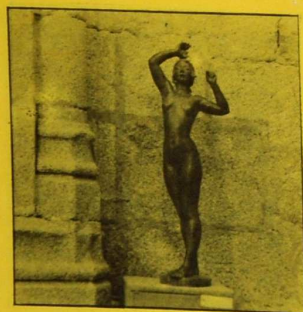
92.—Jesús VALVERDE
"Figura I-73"



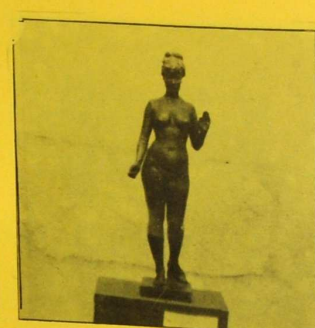
93.—Juan Luis VASSALLO
"Nadadora de plomo"



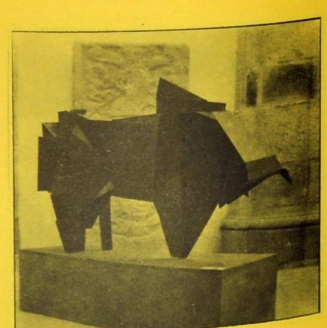
94.—VENANCIO BLANCO
"Toro"



95.—Octavio VICENT
"Despertar"



96.—José VILADOMAT
"Desnudo"



97.—Emilia XARGAY
"Toro"

nueve. Miajadas, 280 matriculados, el 3,71 por ciento y la proporción de uno a seis. En la zona de Navalmoral de la Mata, el alumnado de BUP sube a 650, poco menos que la de Coria, pero como su alumnado de EGB es notablemente menor, la proporción queda uno por cada seis y pico. Finalmente, la zona trujillana, con los institutos de Trujillo, 370 alumnos, y de Valencia de Alcántara, 320, 690 en total, el 9,16 de la provincia, uno por cada ocho de los que en la zona cursan EGB.

También las matrículas en colegios homologados y habilitados se ha visto incrementada con respecto al curso

anterior. 126 matrículas más. En total, 3.470, de las cuales 2.553 están en la capital de la provincia. 866 de éstas corresponden a la Universidad Laboral, donde el alumnado no paga estancia, pero donde mucha parte de él no es de la provincia.

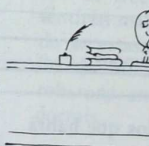
Cáceres, capital, queda, pues, con más de seis mil de los pocos menos de once mil alumnos que cursan BUP y COU.

EL BUP CUESTA UN RIÑÓN

A Lucrecio le tocó ir a Plasencia. De haber tenido su domicilio en



huelga no, clase sí que si hay huelga nos toca ir a coger aceitunas.
Los alumnos



Holguera, que dista apenas 5 kilómetros de Riobobos, hubiera tenido que ir al instituto de Coria, distante de su poblado 20 kilómetros más. A Plasencia, a su instituto, han de acudir estudiantes de BUP de 48 pueblos, el más distante de los cuales es La Pesga (59 kilómetros) y el más cercano Malpartida de Plasencia (8). La media está en 31,34.

En la zona de Cáceres, donde hay cuatro institutos, el pueblo más alejado es Arroyomolinos de Montánchez, que está a 53,8 kilómetros, y el más cercano, con respecto al instituto de Alcántara, Mata de Alcántara, a nada más que 5. La media sale a 25,21 kilómetros.

La zona de Coria, con 46 pueblos, tiene como más lejano Ladrillar, a 84 kilómetros, y como más cercano Casas de D. Gómez, a 6. La media asciende aquí a 35,36.

La de Miajadas, la menos numerosa, pues sólo sirve a 8 pueblos, tiene una media más baja: 14,75. Y es Madrigalejo, a 38 kilómetros, el

más distante. Y Escorial, a 5, el más cercano.

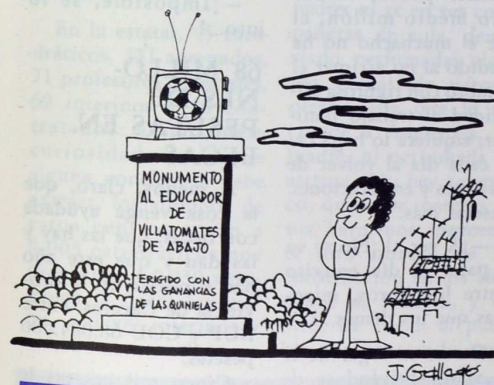
Jaraiz de la Vera tiene también una media razonable: 20,35 kilómetros. De los 18 pueblos que abarca, es Villanueva de la Vera (43) el que más lejos cae, y Torremenga (2) el más próximo.

Carrascalejo, en la zona de Navalmoral, dista 40 kilómetros, y Millanes de la Mata, 5. La media de los 29 pueblos sube a 25,48 kilómetros.

Finalmente, Trujillo, la zona de Trujillo, que cuenta con otro instituto en Valencia de Alcántara. Alía, a 90 del que le cae más cerca, y La Cumbre, a 10, son los extremos. La media está en 33,92.

Al estudiante de BUP que no reside en localidad con instituto no le quedan más que dos posibilidades: el desplazamiento diario o el traslado durante el curso al pueblo donde está el instituto que le corresponde.

Una y otra cosa resultan bastante caras, sobre todo para familias de economías tan débiles



mos por menos que concluir que nuestras escuelas rurales están muy lejos de realizar la misión educativa que las legitima.

Poner en situación de entender y de transformar el medio, atender las exigencias y necesidades de los habitantes del mundo rural, respetar y potenciar la cultura propia, remover los obstáculos para el ascenso y crecimiento, dar protagonismo, luchar contra las situaciones de discriminación, dar y recibir solidaridad, pueden ser algunos de los canales que ayuden a salir del círculo maldito de la incultura-pobreza-marginalización.

como es la mayoría de las que superviven en el mundo rural.

Sacando una media estadística, que necesariamente no tiene por qué corresponderse con un caso real, el alumno de BUP cuya familia no viva en pueblo con instituto ha de hacerse 26 kilómetros de ida y otros 26 de vuelta. Total, 52 diarios. Por curso sin huelgas al medio, 11.440; por los tres de BUP, por supuesto que sin huelgas, lo cual parece mucho suponer, 34.320. Sumándole el de COU, 45.760. 45.760 kilómetros, a precios muy ponderados, ponderadísimos, 137.000 pesetas, que salen de la economía familiar y que son, muy especialmente en el medio rural, escaso de motivación, una pesada carga, tan pesada, que en muchos casos se transforma en un obstáculo insalvable.

Y, naturalmente, no es sólo el transporte. El estudiante que va y viene ha de comer fuera de su casa por lo menos una vez al día, alrededor de 220 días al año, 880 a lo largo de los tres cursos de BUP y el de COU. Y como el estómago de un joven en tal edad no se alivia con cualquier cosa, hay que disponer de casi veinte mil duros más, digamos, de 880.000 pesetas para no exagerar, aunque con ello condenemos al escolar a una casi anemia.

Y con éstas y las otras, van cuarenta y cinco mil duros, que son duros, muchos, pero que todavía no están conta-

	Alumnos matriculados			
	1975-76	1976-77	1977-78	1978-79
1º B.U.P. _____	2.803	2.915	2.943	3.153
2º B.U.P. _____		2.379	2.562	2.696
3º B.U.P. _____			1.937	2.410
C.O.U. _____	2.003	2.550	1.074	1.819
Total alumnos _____	4.806	7.844	8.516	10.078

dos todos los que habrá que soltar.

Porque están las matrículas y están los libros, cuatro matrículas y vaya usted a calcular cuántos libros. Arrime usted al estudiante alrededor de cien billetes verdes más y, a lo peor, se queda corto. Y que algo habrá que darle para que lleve en el bolsillo —¡y qué menos que dos o tres duros diarios más, que se suben de las diez mil pesetas...!—. Y vístale y cálcele y... Vamos, que a una familia de pueblo sin instituto (y las de 210 municipios cacereñas se hallan en tal situación), traer y llevar al hijo para que estudie desde el final de la EGB hasta la frontera de la Universidad, no le sale por menos de medio millón de pesetas.



Medio millón de pesetas (125.000 por año) es una cantidad importante. Para muchas familias del mundo rural cacereño, como la de Lucrecio, exorbitante. Más todavía si se considera que a ese medio millón de pesetas, un cinco seguido de muchos ceros, que es necesario gastar, hay que sumarle por lo menos otro medio millón, el que el muchacho no ha rendido al no arriar el hombro con rigurosa asiduidad al trabajo familiar, siquiera lo haga casi cada día al volver de las clases y en vacaciones. pesetas más.

—¡A ver...! ¡No se va a pasar el día enterito entre los libros, mientras que los demás...!

Otros, en lugar de ir y venir, privándose de los beneficios del en-

torno y de la camaradería, del intercambio de culturas que se produce fuera de las clases, como le ocurrió a Lucrecio, que vaya "jupa" que llevó, se trasladan temporalmente al pueblo donde cursarán los estudios. Esto eleva los costos en no menos de un cuarto de millón de pesetas.

—¡Imposible, se lo juro...!

68 MILLO- NES DE PESETAS EN BECAS

A menos, claro, que la cosa venga ayudada con becas, que las hay y las dan y que este año han supuesto en la provincia de Cáceres, entre BUP y COU 68.084.000 pesetas.

Cinco mil pesetas le pueden haber dado en concepto de libros, libros que le vienen costando unas 7.000 pesetas. Estas sólo si estudia en centro estatal. Si lo hace en centro privado, 15.000 en concepto de una enseñanza que, entre pitos y flautas, no le va a salir por menos de 30.000. Si tiene que ir y venir, lo cual se le pone en casi 40.000, es posible que tenga una beca

de 15.000. Y si está en un internado, por el concepto del cual difícilmente logrará pagar menos de treinta mil duros, a lo mejor tiene una beca de 40.000.

Por tan diversos conceptos se han dado en la provincia 3.608 becas a un promedio de 18.870. Las concedidas a formación profesional, 1.229, salieron a una media de 21.388.

0,005 CATE- DRATICOS POR ALUMNO

Profesores de BUP y COU hay en la provincia de Cáceres, contando los de centros estatales y los de centros privados, 677.

En la estatal, 45 catedráticos, 231 agregados, 71 profesores especiales, 69 interinos y 30 contratados. Como mera curiosidad, de la que alguna conclusión cabe extraer, los alumnos de estos centros tocan a 0,005 catedráticos por cada uno, a 0,030 agregados, a 0,009 especiales, a 0,009 interinos y a 0,004 contratados.

Los datos de este reportaje han sido obtenidos por un equipo de investigación que estuvo dirigiendo MARIA JOSE REBOLLO y en el que, de forma muy especial, colaboraron el Departamento de Planificación de la Diputación Provincial, la Delegación Provincial de Educación y Ciencia, los Institutos Nacionales de BUP de la provincia y Colegios Habilitados, Universidad de Extremadura y Universidad Laboral, Escuela de Formación del Profesorado de EGB de Cáceres y numerosos alcaldes de Cáceres, entre los que cabe destacar al de Campo Lugar, que llegó a ordenar un bando para que pudiéramos completar el censo de escolares de la localidad.

La enseñanza privada tiene 165 profesores de los llamados concordantes, 29 de los llamados idóneos y 37 calificados de otros. Por alumno, 0,047 de concordante, 0,008 de idóneos y 0,010 de otros.

Y AL FIN, LA UNIVERSIDAD

Lucrecio vive su primer día de Universidad. Y se sabe distinto. No son sus manos como las de los que serán sus compañeros a lo largo de los cinco o seis años próximos. Y en sus rostros, afilados y perfilados, no encuentra semejanzas ni remotas con el reseco y requemado de Pedro "el Casorio", su padre; ni ve en sus compañeras de aula, demasiado perfumadas algunas, demasiado astrosas otras, nada que le recuerde a Angustias, su madre, ni perfumada ni astrosa. No hay tampoco quien se parezca a sus hermanos mayores, el uno obrero de la construcción en los alrededores de Madrid, y el otro, de vuelta al pueblo, embrutecido por

un trabajo embrutecedor y casi sin esperanzas.

—La verdad es que escuchando a "Deep Purple" le entra a uno la marcha...—, ha oído decir y piensa en sus padres, que seguramente ni idea tienen de qué es eso de Deep Purple, se sentirán marchosos cuando se extasian con aquello de Mi carro me lo robaron/ anoche cuando dormía...

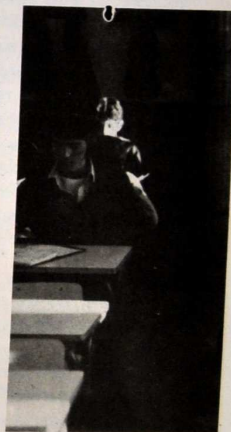
Lo piensa mientras, casi como un sueño, oye al profesor, profesor de Derecho Romano, algo tan distinto de lo que, hombre o mujer, le ayudó a iniciar sus estudios en la escuela unitaria de Pajares de la Rivera; tan distinto también de quienes guiaron sus pasos en Plasencia... Lucrecio, al que su padre soñó un día médico, quizá termine en abogado, que así lo pensó Pedro "el Casorio", lejos ya de la muerte de su hija, y tan cerca de los pleitos que hubiera querido poner a Iryda, a la Confederación, al Ministerio de Agricultura, al de Comercio... ¡a medio mundo!

Dos mil cuatrocientos doce estudiantes ocupan ese mismo día las aulas que en Cáceres tiene la Universidad de Extremadura. 2975, sin contar Magisterio, las de la Universidad de Extremadura en Badajoz. En Derecho, primer curso, 206.

Para que Lucrecio llegue a tener capacidad de pleitear contra Iryda y la Confederación y éste y el otro, habrían de

pasar cinco años por lo menos. Y su padre deberá gastar casi un millón de pesetas más, demasiado dinero para un pobre parcelero —rico en comparación con los que malviven del seco— que se siente cada día más agotado y más solo.

Tanto, que Lucrecio, de haber existido, se despertaría en ese mismo momento del sueño que quizá nunca hubiera tenido.



—¡Amos, que hay que acarrear maíz...!

Lucrecio, que nunca existió —¿o es que alguien ha conocido a un muchacho que naciera en Pajares de la Rivera o lugar análogo y llegara a la Universidad?— soltó un taco, escupió una flema y se fue a sufrir el maíz, como su padre había sufrido el algodón y el tomate y el...

Domingo Tomás
Navarro