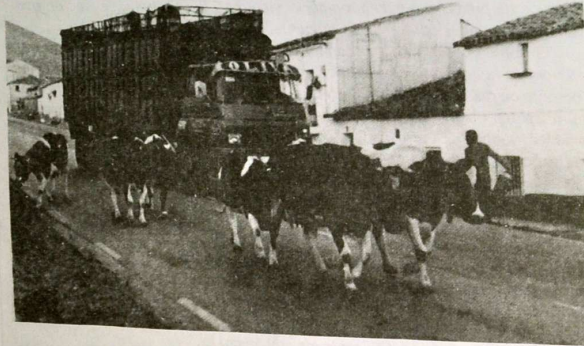


Para evitar que se generalice la discusión, de la cual, como es sabido, nada más que os-

curidad puede esperarse, ALCANTARA se ha puesto a echar las cuentas de unos y de otros.



LAS CUENTAS DEL GANADERO

Empezando, naturalmente, por las del ganadero. O «perdedero», según, que es algo que ahora vamos a intentar dilucidar.

Ganadero, empresario agrario de los de con tierras, si les parece. Entre 5 y 50 hectáreas, supongamos que su propiedad está en las 30. O mejor, en las 40. Suponer menos, como tantos que hay, sería una invitación al llanto. Que lllore, quien quiera llorar, calculando en base a los números que siguen cómo les luce el pelo a ganaderos de los de «sin tierras» o de los de con menos tierra de estas 40 hectáreas sobre las cuales ha comos las cuentas.

40 hectáreas de secano, que las habrá mejores y peores, más o menos cotizadas, según la zona. Manuel Casero Morato, quien a su condición de perito agrario une su vinculación a negocios de compra y venta de tierras, nos dice que, por ejemplo, en la zona del Tajo que se extiende entre Trujillo y Valencia de Alcantara el precio medio de una hectárea al día de hoy está en las 40.000 pesetas. 55.000 se pagan en la zona que va desde Trujillo hasta el Puerto de Miravete y hasta las 65.000 desde el Puerto de Miravete hacia Naval Moral de la Mata y parte de la Vera; en el entorno placentino la hectárea se viene comprando y vendiendo alrededor de 60.000 pesetas.

Situemos a nuestro ganadero, Juan o José Luis, Jacinto o Bernardo, en una zona media. ¿50.000...? ¿55.000 cada una de sus 40 hectáreas...?

Significa esto que, ya de entrada, ha de inmovilizar un capital de más de dos millones de pesetas, 2.200.000 exactamente si sus hectáreas están en el dicho precio de las 55.000. Capital inmovilizado y posiblemente que revalorizándose, no hay duda, pero no tanto quizá como para alcanzar y sobrepasar las tasas anuales de inflación y la consiguiente pérdida de valor de la moneda. Revalorizándose hasta el punto de que,

II EXPOSICION-VENTA DE GANADO SELECTO EN TRUJILLO

reportaje



Se ha celebrado recientemente en Trujillo subasta de ganado selecto para la reproducción, tanto de ovino como de bovino.

Desde que hace un año se inauguró el Mercado Regional de Ganados, (invirtiéndose en él más de 100.000.000 pesetas) con el fin de potenciar la ganadería de Trujillo y su comarca y, por extensión, la extremeña y la española, se dan cita todos los jueves en Trujillo los ganaderos de la comarca, si bien, en los últimos tiempos, por la facilidad y rapidez del transporte, acuden de todas las regiones españolas y países vecinos.

Además, Trujillo celebra cuatro ferias al año, con una duración de tres días cada una de ellas, siendo la de más renombre la de junio; coincidiendo con esta exposición-venta que comentamos, se celebra la de septiembre.

Gran importancia tiene la cabaña ganadera trujillana, con fama nacional, siendo principal fuente de ingresos de esta comarca cacereña, ya que realizan transacciones por más de los mil millones de pesetas anuales.

Expertos a nivel nacional en el mundo ganadero coinciden al expresar que el Mercado Regional está ubicado en la zona principal de producción de ganado autóctono, con una estructura moderna, racional, cómoda y funcional, con naves muy amplias y gran visibilidad. En el Mercado de Trujillo han quedado corregidos los defectos de otros mercados, además de tener instalaciones excelentes, está muy bien situado, por coincidir con el centro de la región.

En la actualidad, al margen de la celebración de las exposiciones-ventas de ganados selectos para reproducción y concursos morfológicos, el segundo y el cuarto jueves de cada mes, acuden ganados para las operaciones de compra-venta. Los jueves restantes se realizan las operaciones de compra-venta en la Plaza Mayor.

Este año, en la II Expos-Venta y Concurso Morfológico, el ganado presentado, tanto ovino como vacuno, ha sido superior en calidad al del año anterior, si bien el número de cabezas de selectos reproductores de vacuno fue inferior.

Entre los charolaises podemos destacar al ejemplar n.º 1, perteneciente a la ganadería de don Ignacio Pérez de Herrasti, que salió a subasta con un precio mínimo de 350.000 pesetas. En ganado ovino, dos ejemplares de la raza Ile de France, pertenecientes a la ganadería del Grupo Sindical Santa María (Tol-

a lo mejor, dentro de diez años, hasta le dan el doble de lo que ahora cuesta, el doble número de unas pesetas que a lo peor sólo valen por la mitad de las de hoy.

Ya tenemos la tierra, que no será ganadera ni hará ganadero a nuestro empresario agrario si no hay ganado sobre ella. ¿Y qué ganado cabe meter en 40 hectáreas...?

La revista «El Campo», que edita el Banco de Bilbao, en su número correspondiente a julio-septiembre de 1980, fija el potencial ganadero de los pastos de la provincia sobre la base del número de ovejas que es posible alimentar en cada hectárea (Cuadro I) y según qué comarcas.

Sólo los pastizales trujillanos admiten un promedio de 2 ovejas por hectárea o su equivalencia de 0,25 cabezas de ganado vacuno. Las comarcas de Brozas y Valencia de Alcantara se quedan en, solamente, 1,6 ovejas o 0,20 reses de vacuno.

Así, según este estudio, que suscribe Enrique de Muslera



Pardo, las 40 hectáreas de nuestro ganadero tipo, suponiéndolas en su mayor potencial, proporcionarían espacio y alimento para 80 cabezas de ganado ovino o para 10 de vacuno

do, que salieron a subasta en 30.000 pesetas y alcanzaron un precio máximo de 35.000 pesetas.

En el concurso morfológico de este año participaron las razas autóctonas Retinta, Avileña, Negra Ibérica y Blanca Cacerense.

Para exposición-venta dentro del ovino, se subastaron de la raza Merino Precoz, Landchaff, Fleischaff, Ile de France. De ganado bovino, animales de razas Retinta, Avileña-Negra Ibérica, Charolaise, Morucha y Limousine.

El ambiente fue extraordinario, porque eran muchísimas las personas llegadas de otras regiones, bien para vender o comprar. El ganado alcanzó buenos precios.

Según Zequiél Navarro Martínez, vicepresidente de la Asociación Española de Criadores de Ovinos Precoces y delegado nacional de todas las ferias-exposiciones-ventas, el merino Fleischaff y el merino Landchaff, fueron las dos razas que más se aproximaron al precio ganadero que, según la ley, se publica en los distintos edictos que estuvieron en la sala de subastas. Ile de France es una raza minoritaria, que en Trujillo alcanza un gran prestigio, con precios muy elevados. El merino precoz es la raza que alcanzó menores precios.

PRECIOS MINIMOS Y MAXIMOS DE LAS DISTINTAS RAZAS QUE SE HAN PRESENTADO EN EL MERCADO DE TRUJILLO PARA SER SUBASTADAS

RAZA	PRECIO MINIMO	PRECIO MAXIMO
Ile de France	30.000 ptas.	35.000 ptas.
Fleischaff	25.000 ptas.	29.500 ptas.
Landchaff	18.000 ptas.	27.500 ptas.
Merino Precoz	15.000 ptas.	26.500 ptas.

M.^a Carmen Moreno

o para todas las variantes que caben en la proporción de 8 de las primeras y 1 de las segundas.

La práctica, sin embargo, parece que altera la proporción, dejándola en 6/1 (seis ovejas donde un vacuno), lo cual permite que a Juan o José Luis, Jacinto o Bernardo, le elevemos el número de terneros posibles hasta los 13, en lugar de los 10 que concede la revista «El Campo».

Ovinos o vacunos, no es campo y sólo campo lo que el ganadero precisa. Precisa también de unas instalaciones fijas, que al ganadero, por supuesto, no le regalan y que le suponen dinero a sumar a los 2.200.000 pesetas que tiene metidos en la tierra.

Por lo pronto, el cercado de la finca, de sus 40 hectáreas. La más simple y fácil operación geométrica nos diría que tales 40 hectáreas, aparte de otras posibles combinaciones, ocupan un rectángulo con dos lados de 2.000 metros lineales y otros dos de 200. En total, 4.400 metros lineales. A 300 pesetas cada uno, 1.320.000 pesetas más, que el ganadero deberá inmovilizar. Sumadas a las del va-

lor de la finca, 3.520.000 pesetas.

Y más. Más, porque una res

COMARCA	MONTE LEÑOSO			Total pastable recuper (Has.)	% A NIVELES POTENCIALES					TOTAL Censo potencial (ovejas)
	Supert. pastable (Has.)	Supert. recup.	%		1 ov/Ha.	2 ov/Ha.	3 ov/Ha.	4 ov/Ha.	Media ov/Ha.	
Cáceres	148.000	47.206	80	176.323	40	30	25	5	1,96	343.827
Trujillo	127.170	17.102	50	135.721	40	30	20	10	2,0	271.440
Brozos	73.126	10.261	40	77.230	40	30	20	—	1,6	123.568
V. Alcantara	69.189	27.780	40	80.901	60	20	20	—	1,6	128.481
Logrosán	65.914	23.983	20	70.711	50	30	20	—	1,7	120.207
Navalmoral	114.053	24.712	50	126.409	50	25	20	5	1,8	227.534
Jaraiz Vera	29.887	10.293	30	32.975	40	25	20	10	1,9	62.653
Plasencia	110.449	26.024	70	128.668	40	25	20	10	1,9	244.481
Hervás	33.765	8.386	30	36.281	50	25	20	5	1,8	85.304
Coria	92.713	19.307	50	102.388	40	25	20	10	1,9	194.491
TOTAL PROVINCIA	864.266	215.054								1.781.966

Fuente: Revista «El Campo», del Banco de Bilbao

ovina necesita 1 m². de superficie cubierta y 2 de lo que se llama patio de ejercicio. La cabeza de vacuno se lleva 5 de la primera y 10 del segundo.

O sea, que si de ovino se trata Juan o José Luis, Jacinto o Bernardo, ha de cubrir 80 metros cuadrados y preparar un patio de 160. Menos para vacuno, pues sus trece reses las soluciona con 65 metros cuadrados de superficie cubierta y 130 de patio de ejercicio.

¿Y cuánto, en dinero contante y sonante, cuesta esto?

Las cifras que aportan unos y otros, son muy dispares, probablemente porque cada quien tiene sus sardinas y quiere arriarlas a las ascuas. Ello nos lleva a tomar las cantidades más bajas que nos han sido facilitadas.

Según Victoriano de la Calle, alcalde de Guijo de Santa Bárbara, ganadero, tratante y carnicero —que vaya un lío que tendrá el hombre a la hora de saber por dónde gana o por dónde pierde— un metro cuadrado de superficie cubierta para ganado sale en 3.906,25 pesetas. Es la cifra más modesta que se nos ha dado. Y a ella nos atenemos.

Como nos atenemos a la de 1.800 pesetas metro cuadrado del patio de ejercicio, mucho más modesta de la que nos facilitara el nombrado alcalde-ganadero-tratante-carnicero... y, se supone, consumidor de carne.

Si es así, que así será, el ganadero de ovino, antes de que una sola de sus ovejas le haya dado un duro, habrá de desem-

bolsar e inmovilizar, además de lo va desembolsado e inmovilizado, alrededor de un millón de pesetas. Algo menos del millón le costarán las instalaciones al ganadero de vacuno. Partiendo la diferencia, un millón de pesetas. Con los tres y medio ya desembolsados, 4.500.000 pesetas.

Y ya pueden Juan o José Luis, Jacinto o Bernardo empezar a engordar sus 80 ovejas o sus 13 terneros. Podrá intentar

engordarlos, naturalmente, cuando los tenga, vengan de sus propias reses-vientre o vengan de las manos del tratante, que ni que decir tiene se las va a cobrar.

Vayamos a estas otras cuentas partiendo del supuesto de que ovinos o vacunos han sido adquiridos al tratante para proceder a echarles kilos encima y que ninguno de ellos proviene de las reses-vientre del ganadero, lo cual habrá de ser origen de otras cuentas.

Pretender ahorrarse este capítulo en base a sus propias madres, que de vacuno le saldrían por más de 55.000 pesetas cada una y de ovinos por 6.000, complica mucho las cuentas. Y las hace más tristes.

Complicadas y tristes para el ganadero de ovino, y son muchos los que están en este caso, porque conseguir un rebaño de 80 corderos cada veinte días, obliga a mantener algo así como 960 madres. Cada madre, a 6.000 pesetas, que las compra o las puede vender, 5.760.000 pesetas. Más 24.000 de dos sementales, que sin duda serían los más gananciosos, al menos en disfrute. Casi seis millones, a renovar cada seis u ocho años.

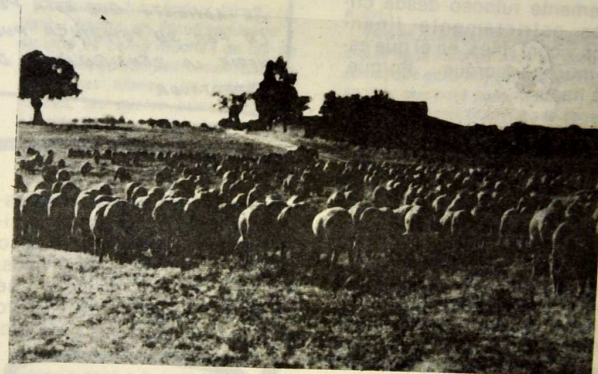
Por otro lado, 960 madres, reses ovinas en definitiva, sin contar piensos y cuidados y guardería, según cálculos ya hechos, necesitan 480 hectáreas. Doce veces más de lo preciso para la ganadería de nuestro Juan o José Luis, Jacinto o Bernardo. Doce veces más de todo, las inversiones fijas podrían estimarse en 54 millones de pesetas.

Total, que entre fijo y circulante, sin contar piensos ni cuidados ni guarderías, un capital de casi sesenta millones de pesetas, aparte de lo calculado. Eso para ahorrarse un circulante de 384.000 pesetas, renovable cada veinte días. Es el 0,64 por ciento del capital, menos o casi menos de lo que obtiene cualquiera con una cuenta corriente.

Tristes y complicadas, también, para el ganadero de vacuno, que habrá de comprar —o

Un camino a seguir

COPRECA COMERCIALIZA ANUALMENTE 50.000 CORDEROS Y AGRUPA A 100 GANADEROS



En Cáceres, provincia de vocación ganadera por excelencia, el ganadero es hombre que suele enfrentarse solo a todos los problemas que su oficio le plantea. Hasta sus intereses gremiales apenas han estado defendidos por entidades más o menos oficiales y en las que no siempre los intereses del ganadero han contado todo lo que debieran. De esto, por lo menos en los últimos años, el ganadero se viene dando cuenta.

De esto se dio cuenta José Luis Durán. Y hace seis años reunió a unos cuantos ganaderos de la provincia, criadores todos ellos de ovino, a los cuales solo ver que un ganadero solo no tiene nada que hacer a la hora de controlar el producto que vende. Estos pocos ganaderos, (actualmente son unos cien), crearon Copreca.

El fin de esta asociación ganadera es saber exactamente y controlar hasta el máximo y en beneficio propio el rendimiento de una cabeza de ganado, desde que

nace hasta que se sacrifica. Ello les ha llevado a crear hasta una red de comercialización, con la que se evitan los intermediarios.

Los ganaderos de Copreca reúnen aproximadamente unos 80.000 corderos, que consumen 400.000 kilos de pienso mensuales. Comercializan anualmente 50.000 corderos, lo que supone el 15 por ciento del total comercializado en la provincia.

Estos corderos, desdichadamente, salen vivos de Cáceres para ser sacrificados en los mataderos de Madrid, Valencia, Valdepeñas y Calamocha. Desdicha que hay que achacar a las deficiencias de los mataderos provinciales, pues ninguno de ellos dispone de cámara frigorífica con la suficiente capacidad para almacenar las cabezas de ganado desde que se sacrifican hasta su final comercialización. El único matadero existente en la provincia que podría hacerlo sería Mafricasa, pero éste tiene todas las cadenas paradas y sólo utiliza la dedicada a ganado porcino.