

quienes se ocupan de su conservación, enseñando ellas mismas la parte que se puede visitar.

En la iglesia de San Martín, siglo XV, reformada casi totalmente en el XVI, con bóveda de tracería gótica, de una sola nave de sillería, destaca un Cristo de tamaño natural, posiblemente del siglo XIV y de altísima calidad. En el coro, el órgano del siglo XVIII, considerado como uno de los doce mejores del mundo.

En la Plaza Mayor también el palacio de "Piedras Albas", siglo XVI, galería porticada de influencia florentina, con crestería gótica y en las ventanas magníficas rejas de hierro forjado; en el interior, patio y aljibe.

El Ayuntamiento Viejo, con tres plantas porticadas, en la principal de las cuales se conserva un Salón Consistorial con frescos murales que representan el Juicio de Salomón, amén de escudos de antiguos linajes trujillanos. Hay una finísima tabla de la Asunta rodeada de ángeles, siglo XVI, atribuida a Tomas Pici.

Al lado, "La Casa del Peso Real", con bellas columnas salomónicas y ventanas góticas (isabelino), siglo XVI-XVII.

La casa de "Las Cadenas" en la misma perspectiva del castillo, pero en distinto plano y también en la Plaza Mayor, es el palacio de Chaves-Orellana, sobre el que cuelga una gran cadena, que significa "Derecho de Asilo", concedido por el rey Felipe II

cuando se hospedó en ella; posee la torre de Alfiler, coronada por una cúpula con escudo de azulejos y, rematando, un grueso alfiler.

Desde la Plaza se divisan, al fondo, el Castillo, las torres de Santa María, el Mirador de la Reina, los soportales, las escalinatas y tantas cosas más que componen una panorámica hermosísima.

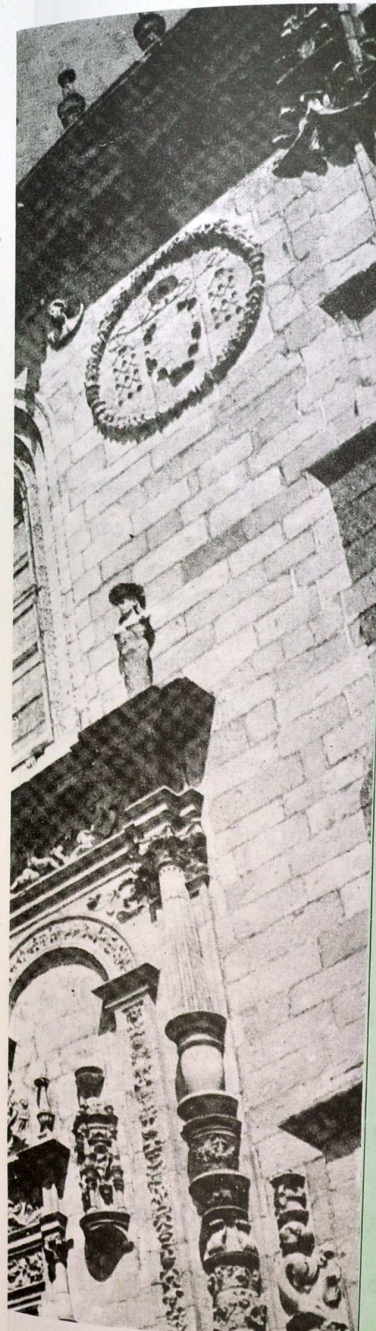
#### UNA PAUSA

Como el calor empezará a apretar cuando esto se haya recorrido, sugerimos tomar un refresco en uno de los tres bares que hay en la Plaza Mayor: La Victoria, Imperio o Nuria. Desde sus terrazas se podrá descansar a la sombra y sin dejar de contemplar la grandeza del conjunto.



Los trujillanos tienen costumbre de tomar el aperitivo a partir de la una del mediodía, excepto el jueves, que se adelanta. Vale aprovechar esto para intentar conocerlos mejor.

Si no está en el pensamiento darse un baño, aconsejamos que se pida una "tapita" auténticamente trujillana, que allí mismo la pueden servir. O en una tasca, a pocos metros de la Plaza, en la calle Domingo de Ramos, "Casa la Pata", típicamente trujillana.



#### PROGRAMA 6 (ALUMBRADO PUBLICO)

Municipio y denominación de la obra	Presupuesto total	Ayuntamiento	Diputación	
			Fondos Propios	B. Crédito Local
ALDEHUELA DEL JERTE, mejora alumbrado .....	1.000.000	500.000	500.000	
BELVIS DE MONROY, mejora alumbrado .....	3.250.000	1.625.000		1.625.000
BERZOCANA, mejora alumbrado ...	500.000	100.000	400.000	
GARGUERA, mejora alumbrado .....	2.000.000	500.000		1.500.000
HERGUIJUELA, mejora alumbrado .....	2.000.000	500.000		1.500.000
HERNAN PEREZ, mejora alumbrado	2.000.000	500.000		1.500.000
HINOJAL, mejora alumbrado (1ª fase)	800.000	300.000	500.000	
HOLGUERA, mejora alumbrado .....	800.000	300.000	500.000	
IBAHERNANDO, mejora alumbrado	1.000.000	400.000	600.000	
JARAZ DE LA VERA, mejora alumbrado (3ª fase) ...	350.000	1.750.000		1.750.000
LOGROSAN, mejora alumbrado (2ª fase) .....	2.800.000	800.000		2.000.000
MATA DE ALCANTARA, mejora alumbrado (1ª fase) ...	2.000.000	500.000		1.500.000
NAVAS DEL MADRÓN, mejora alumbrado (2ª fase) ...	2.400.000	1.200.000		1.200.000
POZUELO DE ZARZON, mejora alumbrado .....	2.000.000	500.000		1.500.000
ROBLEDILLO GATA, mejora alumbrado	1.500.000	500.000		1.000.000
SALVATIERRA DE SANTIAGO, mejora alumbrado .....	4.000.000	500.000		3.500.000
SAN MARTIN DE TREVEJO, alumbrado público .....	2.000.000	500.000		1.500.000



PROGRAMA 6 (ALUMBRADO PUBLICO)

Municipio y denominación de la obra	Presupuesto total	Ayuntamiento	Diputación	
			Fondos Propios	B. Crédito Local
SANTA CRUZ DE LA SIERRA, mejora alumbrado .....	2.000.000	500.000		1.500.000
TALAVAN, mejora alumbrado (2ª fase) .....	2.000.000	500.000		1.500.000
TEJEDA DEL TIETAR, mejora alumbrado	3.000.000	1.000.000		2.000.000
TORNAVACAS, mejora alumbrado ...	2.000.000	500.000		1.500.000
VILLAMESIAS, mejora alumbrado ...	1.000.000	250.000	750.000	
<b>TOTAL .....</b>	<b>45.050.000</b>	<b>14.225.000</b>	<b>3.250.000</b>	<b>27.575.000</b>

PROGRAMA 6 (INSTALACIONES DEPORTIVAS)

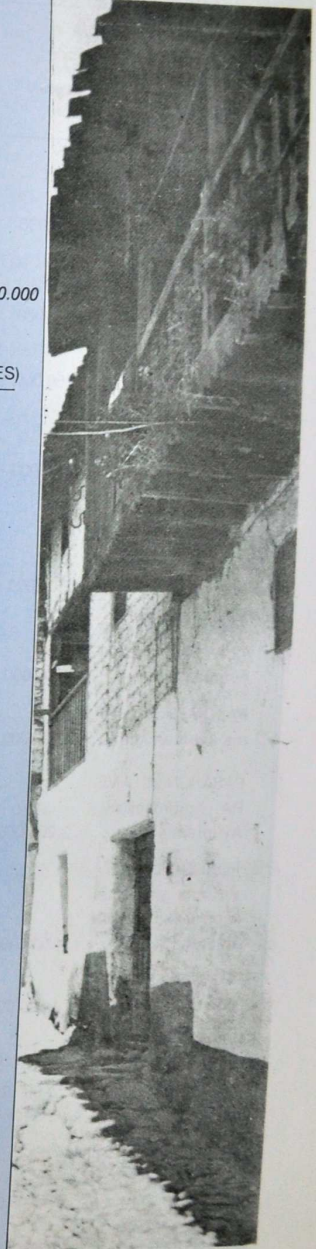
Municipio y denominación de la obra	Presupuesto total	Ayuntamiento	Diputación	
			Fondos Propios	B. Crédito Local
CACERES, Polideportivo en Aldea Moret (2ª fase) .....	8.020.000	10.000	4.000.000	4.010.000
COLLADO, acondicionamiento piscina natural .....	600.000	200.000	400.000	
CORIA, Pabellón Polideportivo cubierto (1ª fase) .....	4.000.000		2.000.000	2.000.000
ELJAS, Complejo Polideportivo (2ª fase) .....	2.000.000	1.000.000	1.000.000	
GARCIAZ, Complejo Polideportivo (2ª fase) .....	4.000.000	1.000.000	3.000.000	
GUADALUPE, Polideportivo (1ª fase) .....	4.000.000	1.000.000	3.000.000	
JARANDILLA, Polideportivo (3ª fase) .....	8.000.000	3.000.000	5.000.000	

PROGRAMA 6 (INSTALACIONES DEPORTIVAS)

Municipio y denominación de la obra	Presupuesto total	Ayuntamiento	Diputación		
			Fondos Propios	B. Crédito Local	
MARCHAGAZ, Ultimación piscina ..	1.000.000	500.000	500.000		
VALVERDE DE LA VERA, instalaciones deportivas ....	6.000.000	2.000.000	2.014.000	1.986.000	
<b>TOTAL .....</b>	<b>37.620.000</b>	<b>8.710.000</b>	<b>2.914.000</b>	<b>19.986.000</b>	<b>6.010.000</b>

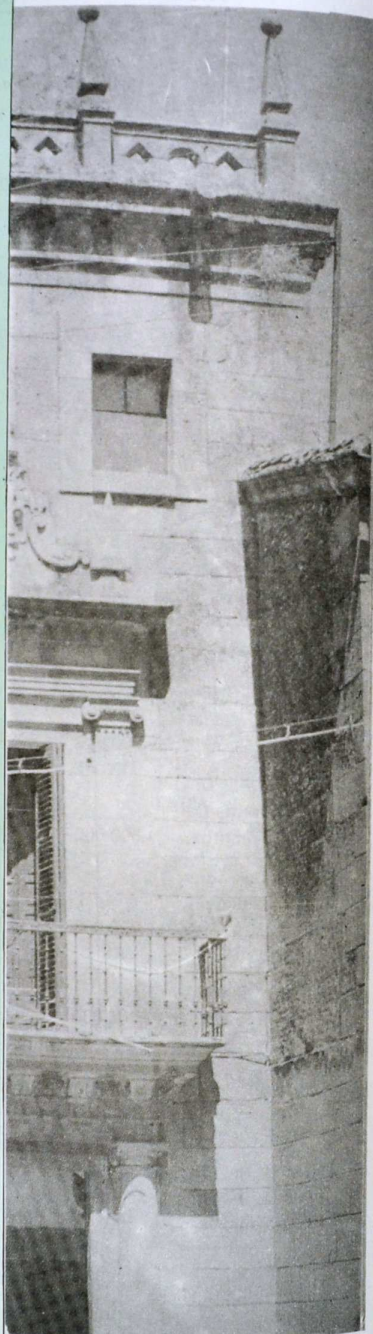
PROGRAMA 6 (CASAS CONSISTORIALES Y DEPENDENCIAS MUNICIPALES)

Municipio y denominación de la obra	Presupuesto total	Ayuntamiento	Diputación	
			Fondos Propios	B. Crédito Local
ALDEA DEL CANO, reforma Ayuntamiento .....	1.000.000	250.000	750.000	
ARROYOMOLINOS DE MONTANCHEZ, construcción Ayuntamiento (2ª fase) ..	3.000.000	1.500.000		1.500.000
CABEZUELA DEL VALLE, reforma Casa Ayuntamiento ..	1.500.000	500.000		1.000.000
CALZADILLA, construcción Casa Ayuntamiento (2ª fase)	1.700.000	700.000		1.000.000
CARCABOSO, construcción Ayuntamiento (1ª fase) ...	3.000.000	1.000.000		2.000.000
CASAS DEL CASTAÑAR, reparación Dependencias Municipales .....	500.000	100.000	400.000	
CASAS DE MILLAN, ultimación reforma Ayuntamiento .....	1.500.000	500.000		1.000.000
CEREZO, reforma Ayuntamiento .....	1.000.000	300.000	700.000	
CORIA, ultimación Ayuntamiento .....	4.000.000	1.000.000		3.000.000



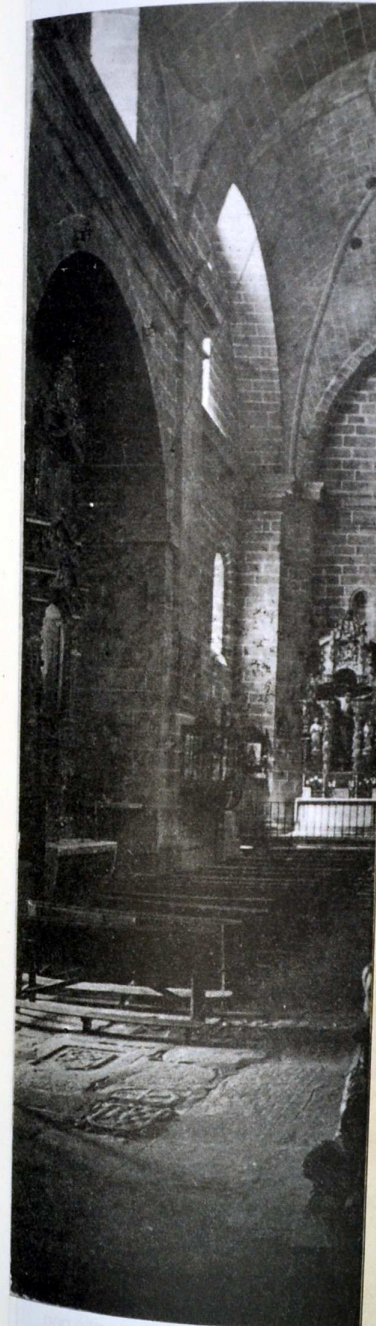
**PROGRAMA 6 (INSTALACIONES DEPORTIVAS)**

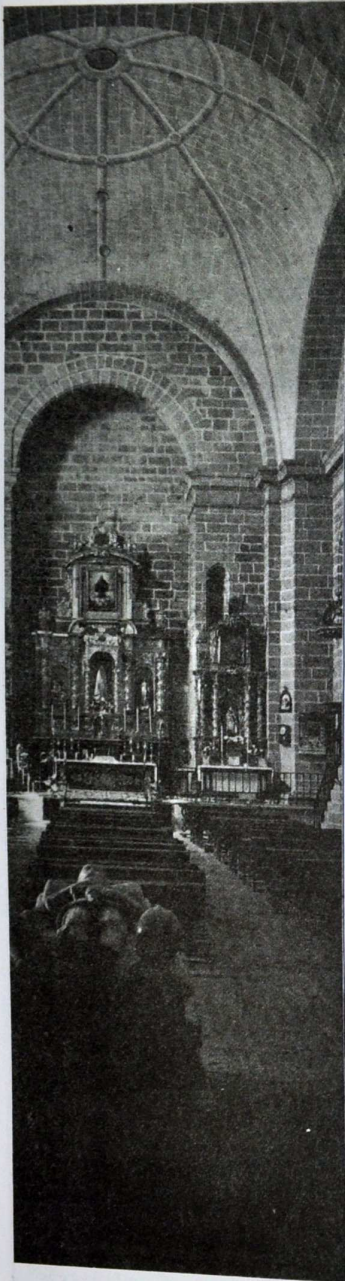
Municipio y denominación de la obra	Presupuesto total	Ayuntamiento	Diputación	
			Fondos Propios	B. Crédito Local
GARGANTILLA, ultimación Ayuntamiento	1.800.000	800.000	1.000.000	
GORDO (EL), reparación Ayuntamiento	1.500.000	500.000	1.000.000	
HUELAGA, reparación Ayuntamiento	750.000	250.000	500.000	
JERTE, reforma Ayuntamiento (1ª fase)	4.000.000	1.500.000		2.500.000
LOSAR DE LA VERA, adecuación Dependencias Municipales	1.500.000	500.000	1.000.000	
MONTANCHEZ, reforma y adecuación Ayuntamiento	3.000.000	1.000.000		2.000.000
PALOMERO, reforma Ayuntamiento	3.000.000	1.000.000		2.000.000
PASARON DE LA VERA, ultimación Ayuntamiento	2.200.000	700.000		1.500.000
ROBLEDILLO GATA, reforma y adecuación Casa Ayuntamiento	1.500.000	500.000		1.000.000
ROBLEDILLO VERA, Idem, idem	1.500.000	500.000		1.000.000
TORREMENGA, reforma Casa Ayuntamiento (2ª fase)	2.000.000	500.000		1.500.000
VALDEOBISPO, construcción Casa Ayuntamiento (2ª fase)	4.000.000	1.300.000		2.700.000
<b>TOTAL</b>	<b>43.950.000</b>	<b>14.900.000</b>	<b>5.350.000</b>	<b>23.700.000</b>



**PROGRAMA 6 (URBANIZACIONES)**

Municipio y denominación de la obra	Presupuesto total	Ayuntamiento	Diputación	
			Fondos Propios	B. Crédito Local
ALCANTARA, urbanizaciones	5.000.000	2.500.000		2.500.000
ALDEANUEVA DEL CAMINO, urbanizaciones	2.000.000	1.000.000		1.000.000
ARROYO DE LA LUZ urbanizaciones	4.000.000	2.000.000		2.000.000
BAÑOS DE MONTE-MAYOR, urbanizaciones	3.000.000	1.500.000		1.500.000
BARRADO, urbanizaciones	2.000.000	1.000.000		1.000.000
CABRERO, urbanizaciones	1.000.000	200.000	800.000	
CACERES, urbanizaciones barriadas periféricas	7.000.000	1.000.000		6.000.000
CAMPO LUGAR, urbanizaciones	1.000.000	250.000	750.000	
CASAS DE DON ANTONIO, urbanizaciones	2.000.000	500.000		1.500.000
CASAS DEL CASTAÑAR, urbanizaciones	1.500.000	700.000	800.000	
CORIA, urbanizaciones	2.000.000	1.000.000		1.000.000
GATA, urbanizaciones	3.000.000	1.000.000		2.000.000
HOYOS, urbanizaciones	3.000.000	1.000.000		2.000.000
JARAIZ DE LA VERA, urbanizaciones	5.000.000	2.000.000		3.000.000
LOSAR DE LA VERA, urbanizaciones	7.000.000	2.000.000		5.000.000
MADROÑERA, urbanizaciones	3.000.000	1.000.000		2.000.000
MALPARTIDA DE CACERES, urbanizaciones	2.000.000	1.000.000		1.000.000





PROGRAMA 6 (URBANIZACIONES)

Municipio y denominación de la obra	Presupuesto total	Ayuntamiento	Diputación	
			Fondos Propios	B. Crédito Local
MORALEJA, urbanizaciones .....	2.000.000	1.000.000		1.000.000
MORCILLO, urbanizaciones .....	1.000.000	500.000	500.000	
NAVACONCEJO, urbanizaciones ..	1.000.000	500.000	500.000	
NAVALMORAL DE LA MATA, urbanizaciones .....	10.000.000	2.000.000		8.000.000
OLIVA DE PLASENCIA, urbanizaciones .....	1.500.000	500.000		1.000.000
PLASENCIA, urbanizaciones de barriadas .....	10.000.000	2.000.000		8.000.000
PLASENZUELA, urbanizaciones .....	3.000.000	1.000.000		2.000.000
SERRADILLA, urbanizaciones .....	1.500.000	500.000		1.000.000
SIERRA DE FUENTES, urbanizaciones ..	1.500.000	500.000		1.000.000
TORRECILLA DE LOS ANGELES, urbanizaciones ..	1.000.000	250.000	750.000	
TORREMOCHA, urbanizaciones .....	2.000.000	750.000		1.250.000
TRUJILLO, urbanizaciones .....	6.000.000	2.000.000		4.000.000
VALDEFUENTES, urbanizaciones .....	2.000.000	500.000		1.500.000
VIANDAR DE LA VERA, urbanizaciones ..	1.500.000	500.000		1.000.000
VILLA DEL CAMPO, urbanizaciones .....	2.000.000	500.000		1.500.000
VILLASBUENAS DE GATA, urbanizaciones .....	2.000.000	500.000		1.500.000
<b>TOTAL .....</b>	<b>101.500.000</b>	<b>33.150.000</b>	<b>4.100.000</b>	<b>64.250.000</b>

PROGRAMA 6 (EQUIPAMIENTO DE NUCLEOS)

Obras no incluidas en programas anteriores

Municipio y denominación de la obra	Presupuesto total	Diputación		Municipio y denominación de la obra	Presupuesto total	Diputación	
		Fondos Propios	B. Crédito Local			Fondos Propios	B. Crédito Local
CACERES, adecuación y reforma Palacio Provincial .....	17.724.000	17.724.000		PROVINCIA, ayudas técnicas para redacción proyectos obras incluidas en Planes .....	5.500.000	5.500.000	
CACERES, adecuación complejo cultural San Francisco .....	5.500.000	5.500.000		PROVINCIA, créditos sin interés a Ayuntamientos con obras incluidas en Planes .....	8.500.000	8.500.000	
GUADALUPE, adecuación y mejora Biblioteca Monasterio .....	1.000.000	1.000.000		PROVINCIA, para atender obras conservación caminos	15.086.153	15.086.153	
PROVINCIA, anualidad amortización crédito para obras Corsorcio aguas ..	3.345.847	3.345.847		<b>TOTAL .....</b>	<b>56.656.000</b>	<b>56.656.000</b>	

RESUMEN DEL PLAN GENERAL

Programa	Municipio y denominación de la obra	Presupuesto total	Ayuntamiento	Diputación		Aportación otros Organismos y Empresas	Planes Provinciales
				Fondos Propios	B. Crédito Local		
1	Abastecimiento de aguas .....	190.556.000	55.456.000	14.700.000	15.500.000		104.900.000
2	Caminos .....	33.124.000	1.250.000		28.950.000		2.924.000
3	Electrificación Rural .....	40.300.000	1.600.000		5.100.000	18.050.000	15.550.000
6	Alumbrado Público .....	40.050.000	14.225.000	3.250.000	27.575.000		
6	Urbanizaciones .....	101.500.000	33.150.000	4.100.000	64.250.000		
6	Instalaciones Deportivas .....	37.620.000	8.710.000	2.914.000	19.986.000	6.010.000	
6	Casas Ayuntamiento .....	43.950.000	14.900.000	5.350.000	23.700.000		
6	Otras obras no incluidas en programas anteriores ..	56.656.000			56.656.000		
<b>Totales .....</b>		<b>548.756.000</b>	<b>129.291.000</b>	<b>86.970.000</b>	<b>185.061.000</b>	<b>24.060.000</b>	<b>123.374.000</b>

RESUMEN DE PLANES PARA EL EJERCICIO DE 1980

Municipio y denominación de la obra	Clase del núcleo	Presupuesto total	Ayuntamiento	Diputación		Aportación otros Organismos y Empresas	Planes Provinciales
				Fondos Propios	B. Crédito Local		
1. Plan General de la Provincia . . .	154	548.756.000	129.291.000	86.970.000	185.061.000	24.060.000	123.374.000
2. Montes de Toledo-Villuercas . . .	23	73.452.500	12.100.000	2.500.000	30.046.500	8.775.000	20.031.000
3. Valencia de Alcántara . . . . .	13	51.800.000	18.720.000		19.848.000		13.232.000
4. Comarca de Hurdes . . . . .	13	63.000.000		7.730.000	32.262.000	1.500.000	21.508.000
<b>TOTAL PLANES ORDINARIOS . . . . .</b>	<b>193</b>	<b>737.008.500</b>	<b>160.111.000</b>	<b>97.200.000</b>	<b>267.217.500</b>	<b>34.335.000</b>	<b>178.145.000</b>
5. Centros y Dependencias Provinciales a financiar con Presupuestos Extraordinarios . . . . .	3	400.000.000		250.000.000		150.000.000	
<b>TOTAL GENERAL . . . . .</b>	<b>196</b>	<b>1.137.008.500</b>	<b>160.111.000</b>	<b>347.200.000</b>	<b>267.217.500</b>	<b>184.335.000</b>	<b>178.145.000</b>

# reflexiones de un DISPUTADOR

## DISTANCIAS KILOMETRICAS DESDE CACERES A LAS CAPITALES PENINSULARES ESPAÑOLAS

Albacete . . . . .	505
Alicante . . . . .	671
Almería . . . . .	650
Avila . . . . .	232
Badajoz . . . . .	89
Barcelona . . . . .	920
Bilbao . . . . .	599
Burgos . . . . .	443
Cádiz . . . . .	414
Castellón . . . . .	713
Ciudad Real . . . . .	348
Córdoba . . . . .	313
La Coruña . . . . .	675
Cuenca . . . . .	453
Gerona . . . . .	1.024
Granada . . . . .	481
Guadalajara . . . . .	355
Huelva . . . . .	328
Huesca . . . . .	691
Jaén . . . . .	414
León . . . . .	402
Lérida . . . . .	765
Logroño . . . . .	557
Lugo . . . . .	580
Madrid . . . . .	299
Málaga . . . . .	479
Murcia . . . . .	647
Orense . . . . .	551

Que el regionalismo, regionalismo extremeño muy concretamente, salvo como pretexto y no bandera para algunos avispados profesionales de la política y el medro, no está sirviendo de mucho a Extremadura, seguramente que de casi nada bueno para la propia Extremadura, es algo que hasta el menos perspicaz de los extremeños sabe.

Como sabe, o siente o presiente desde el estrecho ventanuco que la democracia ha entreabierto, que esto ha sido, es y quizá seguirá siendo así, así de triste y desconsolador, no porque Extremadura, como apuntan intencionadas voces, no sea región o no tenga vocación de serlo en plenitud.

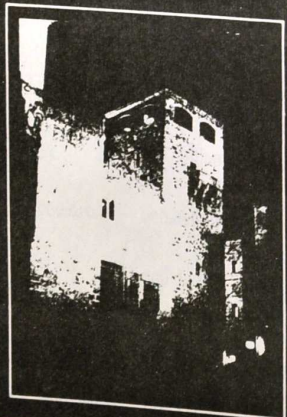
Esto ha sido, es y será así, Dios sabe hasta cuándo, tal vez hasta que Extremadura llegue a ser una realidad imposible, porque así ha interesado, interesa e interesará a los aludidos y no nombrados profesionales de la política y el medro, del medrar en nombre de la política. Avispados profesionales que, arrogándose la condición de líderes, líderes que debieron y debían ser para encauzar la ilusiones y las ansias de un pueblo, no han actuado ni actúan —ni actuarán— mejor que los cabestros, cabestros para llevar a este pueblo, con todas sus ilusiones y sus ansias, al mismísimo matadero donde un día ayudaron a matar las escasas posibilidades de Extremadura dentro de un régimen autocrático y donde ahora están sacrificando las posibilidades abiertas por un régimen democrático.

Malo. Esto es muy malo, por bien que siga resultando a los líderes cabestros o cabestros-líderes que de esto se benefician. Peor puede llegar a ser y a estar si el inoperante regionalismo-democrático-extremeño, ya manipulado hasta la frustración por quienes, ahora, más vocean su pretendido regionalismo-democrático-extremeño y más ostentosos golpes de pecho se dan, acaba, como parecen pretender algunos manipuladores del pueblo extremeño, en un racismo mondo y lirondo. Degradante racismo que sólo serviría —a los manipuladores, cabestros o serviles acólitos de cabestros, estómagos a medio llenar y encima agradecidos— para intentar descalificar apriorísticamente, por simple definición, sin más que la referencia a la relativa verdad que es el documento nacional de identidad, a todas aquellas personas —cuántas, cuantísimas, valiosas, valiosísimas— que, aún trabajando y padeciendo en y por Extremadura, no hubieran tenido la suerte —o la desgracia— de nacer en Extremadura.

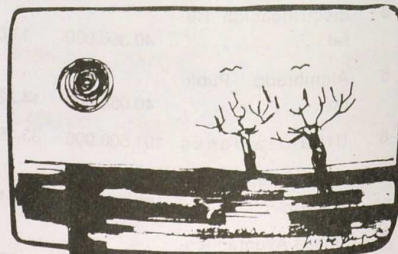
Peor, todavía peor, infinitamente peor, si la Extremadura manipulada, fácil hasta ahora de manipular para el medro político de algunos avispados, aparte de consentir el inoperante regionalismo que se le está imponiendo, consiente el racismo al que se la quiere llevar, al que la quieren llevar quienes, porque a la fuerza ahorcan, se agarran a este clavo ardiendo y no quemante de Extremadura. Para seguir mandando, para seguir viviendo. Para que Extremadura siga donde consintieron que fueran los neorregionalistas, los racistas de hoy, los que siguen creyen-

## Premio Cáceres de pintura 1979

DIPUTACION PROVINCIAL DE CACERES



## alfonso albalá



## antología poética