

## CACERES CUENTA CON VARIOS MARCOS IDONEOS

### Destacan Sierra de Gredos y la vertiente cacereña de Sierra de Béjar

El montañismo, que es el conjunto de todos los deportes de montaña, cuenta con grandes posibilidades en la provincia. La amplia geografía cacereña da lugar a que existan lugares donde el deportista pueda satisfacer su entusiasmo, realizando marchas o escalando paredes o cortes que la naturaleza ofrece.

Por muy pocos deportistas han sido descubiertos los lugares idóneos que posee Cáceres. Unicamente los montañeros de los clubs cacereños realizan su actividad en los montes de la provincia. La frecuencia de deportistas a quienes les gustaría practicar montañismo y no lo hacen por creer que tienen que desplazarse al Pirineo, los Alpes o mon-

tañas alejadas. Tal es el desconocimiento de las cosas de la tierra cacereña.

Según varios expertos en montañismo, Cáceres posee terrenos adecuados para cubrir las necesidades o aspiraciones de cualquier deportista.

#### OCHO ZONAS.

El montañero puede encontrar en la provincia de Cáceres ocho zonas en las cuales practicar su deporte favorito. Estas zonas son:

Sierra de Béjar en su vertiente extremeña; Gredos Occidental que va desde las sierras de Tornavacas a Guijo de Santa Bárbara; Villuercas, Monfragüe, Puerto-Roque, en Valencia de Alcán-



tara; Hurdes y Gata; Sierra Jalama, en San Martín de Trevejo y Cilleros y las Sierras de Cáceres en el entorno a la capital.

#### LA SIERRA DE BEJAR EN SU PARTE CACEREÑA.

La Sierra de Béjar, en su parte cacereña, es uno de los principales lugares propios para el deporte. Las cumbres más elevadas alcanzan los 2.400 metros de altura sobre el nivel del mar y tiene unas características invernales excelentes. En ella cabe practicar el esquí y pueden hacerse travesías y marchas recorrien-

do valles y sierras. Como existen numerosas paredes que sobrepasan los 300 metros de altas, hay la posibilidad de ejercitarse en las escaladas.

Los picos más importantes de estas Sierras son el Calvitero, cerca de Béjar, que es más fuerte por la vertiente extremeña que por la salmantina, el de la "Ceja" los dos Hermanizos de Hoya Moros y el Pinajarro. Este último tiene una subida muy fuerte desde Hervás y, antes de alcanzar la cima, hay que pasar por "la Chorrera", cascada que tiene más de 30 metros de altura y que es bellísima.

Todos ellos reúnen condiciones excepcionales para la práctica del montañismo. Sólo cuentan estas sierras con un refugio, el de Hoya-Cuevas.

Los accesos a esta ruta han de hacerse por el Puerto de Tornavacas, Puerto de Honduras, Hervás y Béjar.

#### GREDOS OCCIDENTAL.

Otra ruta importante para la práctica del montañismo la tenemos en las Sierras de Gredos especialmente en su parte occidental, que es la que afecta directamente a la provincia cacereña.

Partiendo desde Tornavacas hacia el sur y hasta llegar a Guijo de Santa Bárbara, el montañero encontrará deliciosos lugares para realizar su deporte. En este recorrido tenemos el incomparable paisaje del Valle de la Angostura, con escabrosos cortes o paredes, donde practicar la escalada, el esquí y la marcha.

Junto a este paraje se encuentra otro, no menos hermoso e idóneo para los montañeros, cual es la Laguna del Barco. Más adelante existe un conjunto de circos en torno al pico principal, que es el Cobacha, con una altura de 2.399 metros.

"Es una sierra grande", nos decía el montañero cacereño Manolo Casas.

La belleza de estos parajes es inigualable. La mayor parte del año están nevadas las cum-

bres y en verano existe nieve en las penumbras. El acceso que prefieren los montañeros, es el de Guijo de Santa Bárbara, llegando al Refugio de las Nieves, a más de 1.800 metros de altura y a medio recorrido antes de pisar la cima. Los cortados más importantes para la escalada se

encuentran al lado sur del macizo Cobacha, es decir, mirando hacia la garganta de Jaranda. que tras discurrir serpenteando por las laderas de la sierra, viene a pasar por Jarandilla, desde donde también puede ascenderse a las cumbres.

Siguiendo hacia el este, si

### opinión

## LOS GUIAS DE TURISMO EN CACERES

*De importante puede y debe considerarse en el contexto turístico el papel que juegan los informadores de turismo en su doble vertiente de guías o guías intérpretes, cuya única diferencia estriba en el dominio de, al menos, un idioma extranjero para los apellidados intérpretes, pero siendo su ámbito de actuación idéntico y quedando reducido al puramente local.*

*Es, pues, el guía de turismo la persona encargada, siempre previa solicitud formulada por personas o agencias de viaje interesadas, de acompañar al turista en su recorrido por los lugares denominados de interés, a fin de documentar al visitante con explicaciones claras, convincentes y siempre citradas en los conocimientos requeridos para la posesión del carnet de profesional, que por supuesto exige dominio de determinadas materias: desde los conceptos puramente históricos y artísticos hasta los más elementales en cuanto a comunicaciones, establecimientos hoteleros y algunos más que en cualquier momento del servicio que se presta al turista deben obligatoriamente ser conocidos por el guía para el mejor cumplimiento de su labor.*

*Pero hoy la profesión de guía o guía-intérprete es, en las ciudades de escasa promoción turística por las causas que fueren, más un hobby que una auténtica profesión. Sólo los que ejercen su labor en zonas superturísticas y de afluencia masiva, pueden encontrar en esta profesión su "modus vivendi" y de manera ciertamente holgada.*

*No es este el caso de la provincia de Cáceres, al menos por el momento. El guía cacereño debe tener su medio de vida asegurado por otro cauce que no sea el turístico. Tal circunstancia ha suscitado en más de una oportunidad comentarios e incluso artículos periodísticos, en los que el denominador común era la escasez de guías en determinadas ocasiones.*

*Aunque duela al decirlo, en Cáceres y provincia el turista debe estar en la mayor parte de los casos a expensas de las restantes obligaciones del guía. Lo contrario sería lo ideal. Que el informador turístico pudiera sobrevivir con los ingresos que el reportasen sus servicios en pró del turismo. Ello sería una alegría compartida por todos los que de una manera u otra estamos en el "lío" y señal inequívoca de que Cáceres tendría de una vez por todas el cartel y el atractivo que sabemos merece, pero que por muchas circunstancias, aún está en los linderos de la utopía.*

Paco MANGUT

yo, la Catedral de Coria, el Monasterio de Yuste...

Después de la enumeración, hay un tiempo especial dedicado a dos hermosos rincones de nuestra geografía, aunque su mención se carga con un tono de oscuridad:

— Tanto la arquitectura popular de la Vera, como la zona de Guadalupe, tienen por sí solas un encanto especial, que se ve turbado por las barbaridades urbanísticas y por la mala infraestructura en vías de transporte que se dan respectivamente en ellas. Hechos que se lamentan, pero que no reciben soluciones adecuadas, al igual que ocurre con

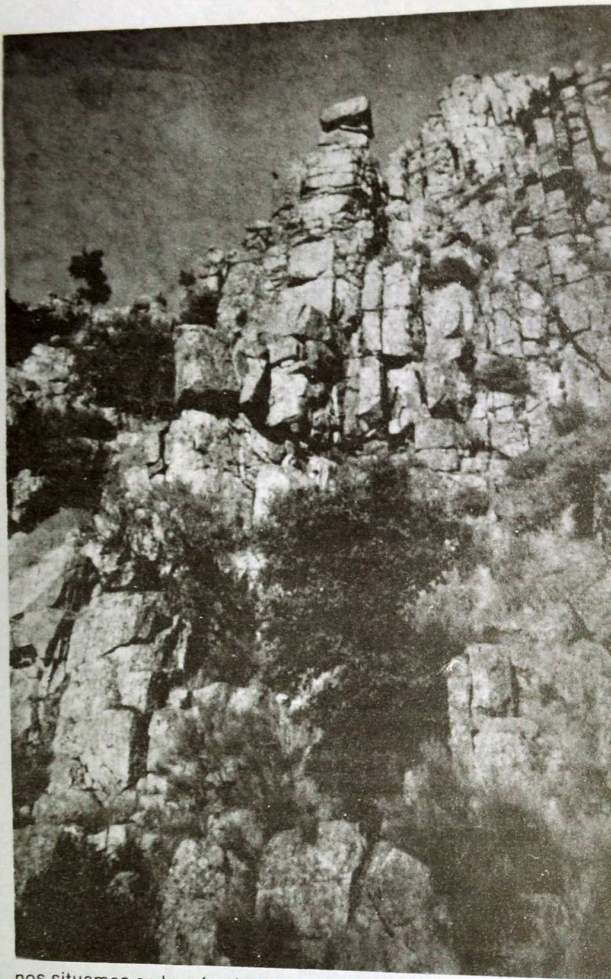
lo que llamaría personalmente el subturismo: esa masa de gente que produce más perjuicios que beneficios, desplazados que vivaquean y hacen contraturismo.

Su opinión sobre las posibilidades turísticas de la provincia:

— Cáceres, en general, posee un gran atractivo. Por su folklore, por la receptividad de los cacereños para todos los que nos visitan, por sus monumentos, por su tranquilidad, por su arquitectura popular... Una riqueza inestimable que confiamos no se lleve a perder por el bien de todos: los de aquí y los de fuera.

F.H.P





y agudas crestas de roca dura muy propia para la práctica de la escalada. Su flora es variadísima y rica.

El montañero encuentra próximo a los montes pueblos donde disfrutar de una convivencia especial con sus gentes, pueblos de Guadalupe, Cañamero, Navezuela, Cabañas del Castillo, Castañar de Ibor...

### MONFRAGÜE CON SU PARQUE NACIONAL.

El Monfragüe va desde el Puerto de Miravete, en la Nacional V hasta la carretera comarcal de Trujillo a Plasencia, en el punto conocido por el "Salto del Gitano", sierras con características similares a las Villuercas, de las que son prolongación.

Es Monfragüe un lugar de gran belleza paisajística y riqueza ecológica. En estos montes está situado el parque nacional "Monfragüe", que posee la colonia más importante de Europa de águilas. Debido a ello, los montañeros no practican su actividad en estos montes durante el tiempo en que las aves anidan. El sitio más idóneo para la escalada es el Salto del Gitano, siguiéndole en importancia el Risco del Castillo. Estos montes constituyen un lugar apropiado para los practicantes que se inician y sirven como lugar de escuela.

### PUERTO—ROQUE.

La zona de Puerto-Roque, en Valencia de Alcántara, está formada por crestas de escasa altura, pero donde se encuentran excelentes vías para la escalada. Las marchas suelen resultar muy interesantes en torno a los bosques de pinos y castaños. Otro aliciente lo presta el que la zona está situada junto a la frontera portuguesa.

### HURDES Y GATA.

Tanto en las sierras de la zona de Gata como en la de Hurdes hay para hacer largos recorridos, marchas de cuatro a cinco días. El montañismo encuentra un nuevo aliciente, pues se pasa a visitar, sin necesidad de interrumpir la marcha, las diversas alquerías situadas en los va-

nos situamos en lo más alto del pico, encontraremos la línea divisoria de Cáceres y Avila, que discurre por la cresta de estas sierras hasta llegar a las zonas del Pico del Moro Almanzor. Todas las cumbres del recorrido, que sobrepasan los 1.700 metros, son de gran importancia para la práctica del montañismo.

Las laderas de estas sierras que miran hacia la comarca de la Vera llevan el nombre de "las canales oscuras" y los montañeros han bautizado con el nombre de "Cóndor" a toda la travesía que va desde Guijo de Santa Bárbara al Almanzor y que se prolonga hasta Tornavacas. Su du-

ración es de más de tres días y sólo la nieve puede crear dificultades técnicas.

Los picos más importantes son el Tocho, con 2.200 metros de altitud; el Refugio Las Nieves, con 1.800; El Estecillo, con 2.300; el Infiernillo, con 2.280 y el Castifrio, con 2.345 metros.

### LAS VILLUERCAS.

Las Sierras de las Villuercas son de menor altitud. El pico más elevado, el Villuercas, tiene 1.600 metros.

Las Villuercas están formadas por cuatro valles paralelos

### Un director de hotel

### encuesta

## LOS RECURSOS TURISTICOS DE ESTA PROVINCIA ESTAN SIN EXPLOTAR

— *Mentira, eso es mentira nos dice Alfonso Garrido, cuando le hablamos de falta de capacidad hotelera en la provincia de Cáceres—. Lo que no se puede es obligar a nadie a que construya un hotel cuando sólo lo va a llenar en días muy concretos, como pueden ser, aquí en la capital, los de jura de bandera.*

*Es el cuento de la pescadilla que se muerde la cola, el círculo vicioso del que resulta tan difícil salir. No se pueden crear plazas hoteleras porque no hay turismo, pero el turismo no puede venir si no tenemos una infraestructura.*

— *Por otra parte, las características del turismo que nos visita no son propicias a la inversión. Es turismo de paso, de una noche, o a lo sumo dos, es muy inestable.*

*La realidad turística de la provincia, añade, no es muy alentadora y requiere soluciones imaginativas, porque es evidente que no nos faltan atractivos ni condiciones.*

— *¿Promoción? —le preguntamos.*

— *La promoción nunca está de más, pero hay que tener paciencia, porque estamos ante una labor de años. No se consigue en un día la solera turística que tienen un Sevilla, Córdoba o Granada, por citar ejemplos geográficamente cercanos. No podemos engañarnos, el turismo de pago es el único que podemos mantener. La gente viene, está un par de días y al tercero se aburre. Los recursos turísticos de esta provincia están sin explotar al máximo. Hasta que esta circunstancia no se remedie...*

*Insiste en las dificultades que hoy encuentran los empresarios hoteleros para sacar adelante sus negocios:*

— *A ciudades como las cacerseñas sólo puede venir, independientemente de ese turismo*



*de paso del que ya hablamos, gente muy selecta, porque nuestros principales atractivos son de orden cultural-histórico. No debería decir los principales, sino tal vez los más conocidos. En España, para bien o para mal, la mayor parte de la gente, cuando se va de vacaciones, piensa en la playa o en la montaña, en el descanso y en la diversión. Los que aprovechan su tiempo para ampliar sus conocimientos histórico-artísticos, son una minoría. Esta es otra de las grandes limitaciones que tenemos. Si a esto unimos el mal momento económico por el que atraviesa todo el mundo, se puede explicar fácilmente lo difícil que resulta nuestro negocio.*

*Ante tanta "argumentada lamentación", uno se pregunta si los hoteleros hacen algo por resolver los problemas:*

— *A nosotros sólo nos queda un camino, que es la promoción. Cuando ofrecemos el hotel a las agencias, tenemos que ofrecer también el entorno, los elementos que pueden hacer atractiva al turista la visita. No sirve de mucho, la verdad, porque la gente prefiere otras cosas, pero creo que se va creando un "poso", del que puede nacer un beneficio con el paso del tiempo.*

F.H.P.

les, que tienen un paisaje increíble y con un clima benigno.

Al ser terrenos pizarrosos, no hay lugar para la práctica de la escalada.

### SIERRA DE JALAMA.

En las inmediaciones de San Martín de Trevejo y Cilleros tenemos otro núcleo bueno para practicar el montañismo. Se trata de la Sierra Jalama, último monte importante antes de llegar a tierras portuguesas. En ella se practica la escalada y se realizan marchas.

### SIERRAS DE LA MOSCA Y LOS BARRUECOS.

Los montañeros de Cáceres capital tienen gran estimación a la Sierra de la Mosca, sierras conocidas por la Montaña, y a los Barruecos, de Malpartida de Cáceres.

Ambos lugares son destinados a escuela. En las pequeñas paredes empiezan a hacer sus pinitos los montañeros cacerseños, que aprenden la técnica antes de lanzarse a mayores aventuras.

Cuando no hace calor, se realizan marchas por recorrer los picachos de la Montaña, cerro del Milano, cerro o Risco de Sierra de Fuentes, sierras de Valdesalor, con regreso a la capital por el puerto de las Camellas. La escalada se practica en el cerro del Milano, Risco de Sierra de Fuentes y los Barruecos.

### LOS CLUBS DE CACERES.

Los Clubs de Cáceres y su provincia están siempre dispuestos a ofrecer cualquier tipo de información que el montañero que llegue a esta provincia les solicite.

Los existentes son el Club Montañeros de Monfragüe, en Cáceres; Club de Tenis Cabezarubias, en Cáceres también y el Club Centro de la Juventud, en Plasencia.

E.J.