

de pueblo a pueblo

CORIA, RICA, PERO AISLADA POR FALTA DE COMUNICACIONES

La falta de infraestructura vial, motivo por el que no se montan más industrias en Coria.



La Sanidad deja mucho que desear en cuanto a medios y también faltan médicos.

Si acaba de hundirse CONALSA, Coria perderá su pujante economía.

Coria ha pedido dos escuelas universitarias.

Coria. La ciudad tiene antecedentes betones, si bien no se puede determinar si coinciden con los rasgos de la actual ciudad. Lo que sí está bien claro es que Coria fue una ciudad romana, que participaba en el control de

la submeseta norte y submeseta sur, en la vía Dalmática.

En principio su situación en la vía romana le obligaba a controlar el puente y paso de Alconétar. Más

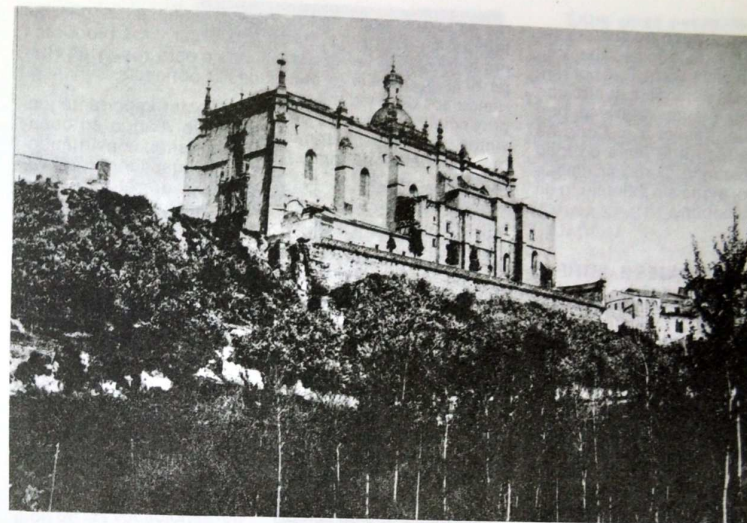
tarde la ciudad fue campamental y de ahí que su estructura actual lo deje entrever en las puertas de la ciudad donde convergen las vías romanas del Cardo y Becumanos. El mando central del campamento esta-

ba en lo que actualmente es la plaza del Ayuntamiento. Se sabe, y se ha comprobado, que existió un templo romano en lugar cercano a la Portada "porteuso" o puerta de uso, de la propia Catedral.

Luego la ciudad pasa por una serie de vicisitudes que nos adentran en la Edad Media, sobre todo en la Reconquista, cuando fue ocupada por los árabes, siendo centro de Taifas, juntamente con Badajoz. Poco después, también con la capital pacense, se independiza del poder central califal y con Alfonso IX es reconquistada, dándole este Rey el fuero, que es un documento extraordinariamente interesante, no sólo para el estudio de Coria, sino para el de todo el área de atracción que la circunda y que la ha convertido en cabecera de comarca.

Coria estuvo desvinculada de Madrid en la división administrativa. Felipe II hizo unos proyectos para hacer navegable el Tajo hasta la laguna Antigola y pretendía hacer de Coria el nexo o llave de unión entre lo que pudo ser el gran centro dominador del mundo, Madrid, y Lisboa. Coria pudo así ser el centro de control de salidas y entradas. Falló el proyecto de hacer navegable el río por la independencia de Portugal, y Coria quedó sumida en el fondo de una especie de saco, más que nada porque las comunicaciones le eran hostiles.

Si Coria evolucionó después respecto a su población fue como consecuencia de la atracción que causó a las gentes del norte. Posteriormente sus habitantes fueron saliendo hacia América, quedando fuera de las murallas únicamente los judíos, éstos en número considerable; intramuros únicamente quedaron los servidores del ducado de Alba y los servidores de lo que se llamaba la Fábrica, que era prácticamente lo que hoy es la Catedral. Una vez que contó con obispado llegó a ser en rentas el segundo de España, después de Toledo, y tenía toda una serie de controles organizados en torno a su sede episcopal. De ello nos dan fe los nombres de Portezuelo, Portaje y Puerto de Perales, que controlaban esos portazgos. Surgió después una serie de núcleos, debido a los servicios que



se utilizaban en torno al ducado de la Casa de Alba, a los mayorazgos y a los servicios de yelmos y primicias.

Coria tuvo influencia esencial y extraordinaria en la guerra de la Independencia. Napoleón había trazado el paso directo desde París a Lisboa por la línea de Salamanca-Torres Vedras, pero le fue cortada y se vió obligado a desviar sus tropas hacia el Puerto de Perales, llegando hasta Hoyos. Los refugiados de Coria tuvieron una serie de dificultades, pasando muchos de ellos por la guillotina, entre ellos el Obispo Alvarez de Castro. La ciudad fue saqueada por los franceses y los tesoros de la catedral llevados a Hoyos, de donde desaparecieron. Curiosamente años después han ido apareciendo en los museos de Lisboa.

Al terminar el siglo XIX, Coria sigue siendo cabecera de comarca y apenas le afectan las reformas del liberalismo, pues sólo hubo intentos de revolución en Zarza la Mayor y Calzadilla. El problema mayor de Coria a través de los siglos han sido las comunicaciones.

LOS MONUMENTOS

El primer monumento coriense es la Catedral. Tiene una estructura mudé-

jar, de la cual quedan todavía algunos pequeños restos. La Catedral en sí es gótica. Trabajaron en ella diversos maestros y puede decirse que es una obra de mampostería que se va haciendo poco a poco, de acuerdo con los recursos que el Cabildo iba recaudando. Muy original porque es la única Catedral de España que, teniendo una sola nave, no posee laterales de arbotantes o pináculos; por otra parte su nave es la más ancha, con bóvedas separadas. Estuvo muy afectada por el terremoto de Lisboa, pero sigue en pie. Tiene dos portadas; la principal, descubierta recientemente, es plateresca, y la portada de uso de tipo gótico con algún plateresco añadido.

En el interior de la Catedral se guarda un cuadro churrigueresco. En el coro trabajaron los discípulos de Lucas Mitata. Son importantes las esculturas y, sobre todo, la rejería renacentista-barroca. En el archivo destacan los libros de canto y el órgano, único en su época.

Otro monumento importante es el puente sin río, que la gente llama romano, pero que es gótico y fue hecho por las monjas de un convento situado junto al río para pasar a la otra orilla. Hoy día el río dista

más de quinientos metros del enclave del puente. ¿Qué ocurre?

Existen numerosas leyendas, y a lo largo de los años se puso en entredicho si alguna vez hubo un río bajo el puente. Lo cierto es que el río Alagón, a su paso por Coria, discurre por una zona de meandros que le ha permitido deslizarse hacia el sur, siguiendo la realidad física de que España se levanta por el Mediterráneo y se hunde por el Cantábrico. Por ello los ríos de la submeseta sur se desplazan hacia el sur y los del norte hacia el norte.

El Castillo de Coria es de la época isabelina. Al igual que el palacio de las Cigüeñas de Cáceres, no fue desmochado. Tiene unos pasos subterráneos ocultos, que se utilizaban para las huidas o para ciertos servicios cuando la ciudad estaba sitiada.

En Coria es venerado el mantel de la Sagrada Cena.

CORIA TENIA UN BOBÓN.

El bobón de Coria fue un personaje inmortalizado por Velázquez en dos cuadros. A los corienses no les ha gustado hablar de ese tonto. El tonto de Coria no fue tal, como se dice, sino un bufón que nació en Coria en el seno de una fami-

lia noble, como pudiera ser la del ducado de Alba, y vivió en la corte. Fue por tanto un personaje ilustre que debió supervalorarse porque gracias a él Coria ha saltado a la fama en todo el mundo. Coria, sin embargo, sigue sin asimilar lo de su bobón.

PERSONAJES ILUSTRES.

El primer duque de Coria fue Don Gómez, que se vió obligado a ceder su poder y su riqueza al ducado de Alba como consecuencia de malos entendidos. Otro hombre ilustre fue el fundador de los Teatinos, enterrado en la Catedral y cuyos restos quieren llevarse ahora. Asimismo destacó Jiménez de Deprésamo, que hizo la conquista de Granada y que igualmente está enterrado en la Catedral. Inolvidable fue el cardenal Segura, que pasó por Coria como obispo y al que los caurienses recuerdan con poco afecto por ser el autor del proyecto de cambiar la sede episcopal a Cáceres, proyecto que con su ida de Coria quedó paralizado y que años más tarde ejecutaba el doctor LI opis Ivorra, de amargo recuerdo para esta ciudad, ya que también trasladó el Seminario Mayor, que daba ambiente y vida estudiantil a Coria.

MOMENTO ACTUAL.

Enclavada en la fértil vega del Alagón, Coria ha destacado en la historia de los siglos y sigue destacando en la actualidad. Es una ciudad rica, dentro de la posible riqueza de Cáceres y Extremadura, pero no por ello deja de tener grandes, graves e innumerables problemas y necesidades en todos los sectores.

Este reportaje, que trata de fotografiar la ciudad y su entorno lo más objetivamente posible, ha obligado a convivir durante una jornada con sus gentes, a visitar monumentos, calles, plazas, lugares; a tomar cafés y chatos. En este deambular, en este conocer Coria, y cada vez que le necesitábamos, sirvió de cice-

rón el prestigioso industrial Domingo Sánchez Luengo, que es a su vez concejal del Ayuntamiento cauriense por UCD y diputado provincial; también nos servimos de otras personas que a su debido tiempo citaremos.

VIAS DE COMUNICACION

No es necesario decir que para llegar a Coria desde Cáceres debe recorrerse una estrecha carretera, que parte de la Nacional 630, junto al lago de Alconétar y que va hasta Ciudad Rodrigo. Esta es la principal vía que cruza Coria y su comarca. Las demás carreteras que en ella convergen son peores, encuadradas todas ellas en el contexto de carreteras comarcales con un firme de cuatro metros escasos y un pavimento sobre un suelo sin rectificar.



La necesidad de convertir la carretera que une Cáceres con Ciudad Rodrigo en una vía de tipo "redia" es necesario y urgente, al igual que la construcción de la tan traída y llevada carretera Naval Moral-Coria-Monfortiño. Ha de tenerse en cuenta que Coria y su comarca poseen riquezas y producciones que no son aprovechadas por causa de la carencia de vías

de comunicación por las que sacar los productos que en esta zona y en Hurdes se obtienen.

Factor importante juega el río Alagón en cuanto a turismo, convirtiéndose en lugar idóneo de recreo durante el año. Pero como las gentes tampoco se atreven a utilizar estas carreteras, las posibilidades se ven mermadas.

Coria tiene en la actualidad un grave problema de líneas telefónicas, pues no sólo son insuficientes, sino que, según nos decía Domingo Sánchez Luengo las existentes no funcionan por haber empleado un nuevo material, que al parecer los técnicos aún no dominan.

En Coria existe una suficiente industria hostelera, aunque de hecho hacen falta camas. El comer-

de piezas de artesanía ornamental. También cuenta con una fábrica extractora de orujo, dos secaderos de maíz, otro secadero de pimiento y una importante industria, Conalsa, que da trabajo a unas 800 personas y que ha entrado en crisis y está a punto de cerrar sus puertas. Si esto ocurre sería un mazazo para la economía cauriense, ya que afectaría a la producción agrícola de forma realmente fatal.

La vivienda en Coria es deficitaria. (Hace poco para una vivienda que sorteaba la Diputación concurren 200 solicitudes, lo que nos demuestra las necesidades). En Coria se están pagando alquileres que van desde las 15.000 a las 20.000 pesetas por pisos sin amueblar. Dada la escasez, se ha llegado a la

especulación con el suelo y con la venta de los pisos que se construyen. Para cubrir medianamente las necesidades sería necesario construir de inmediato 500 viviendas de subvención oficial, para las cuales el Ayuntamiento, según su alcalde, estaría dispuesto a ceder gratuitamente los terrenos.

Existen cerámicas de fabricación de materiales de construcción, tales como tejas, ladrillos, bovedillas, bloques, etc... Carece

Respecto a la estructura vial interna, según el propio alcalde, Coria tiene pavimentadas todas sus calles y cuenta con red de agua y saneamiento y, salvo pequeñas deficiencias, el servicio es total.

EDUCACION

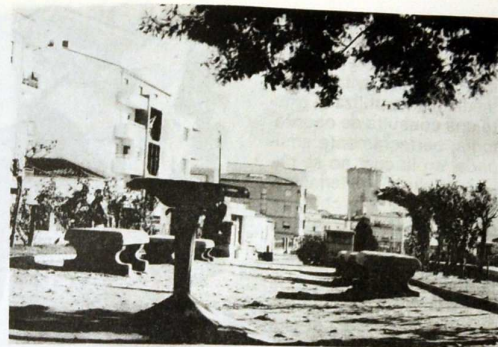
La ciudad de Coria, con una población de hecho que ronda los 12.000 habitantes, cuenta con dos centros educativos de E.G.B., que acogen a un total de 1.800 alumnos, a los cuales atienden 65 profesores. Como detalle técnico diremos que estos dos centros educativos tienen un sólo laboratorio, por lo que se hace necesario montar otro, careciendo ambos centros de bibliotecas.

Respecto a la enseñanza de BUP y COU, los setecientos alumnos caurienses están asistidos por cincuenta profesores.

Aparte hay también un centro de Formación Profesional de primer grado, del Ministerio de Trabajo, y otro del Ministerio de Educación y Ciencia. El Centro del Ministerio de Trabajo, una granja escuela, no da los resultados que se pensaron en el momento de su creación y prácticamente está cerrado. Igual ocurre con la escuela de capataces de Obras Públicas, que tampoco funciona. Además de los centros citados, hay un colegio privado de religiosas y una escuela hogar.

La ciudad, dada sus necesidades, tiene una vieja aspiración, que es la de contar con alguna escuela universitaria. Hace poco se ha solicitado la instalación en Coria de una escuela universitaria de Ingenieros Técnicos Forestales y otra de Idiomas, las cuales espera conseguir, puesto que en estas materias profesionales no existe la saturación de profesionales. La creación de estas dos escuelas cubriría las necesidades que Coria tiene en la actualidad.

Coria teme perder en un futuro no muy lejano su Seminario Menor, en el que



actualmente cursan los estudios iniciales del sacerdocio 50 seminaristas. Los temores se fundan en el insistente rumor de que el obispado quiere trasladar a Cáceres el centro de formación de las vocaciones religiosas. Coria piensa oponerse, según estimación de sus autoridades municipales.

Aunque la cultura es capítulo aparte dentro de la Administración, podemos relacionarla con la educación. En Coria existe una biblioteca municipal muy poco acogedora; quizá por este motivo no sea frecuentada por los caurienses. Cuenta únicamente con 1.500 volúmenes. Sería necesario, y a ello aspiran las autoridades locales, que en un futuro inmediato se contase con una biblioteca y un centro cultural acorde con las circunstancias actuales. Pero para lograr estos centros sería necesaria la colaboración económica y técnica del Ministerio de Cultura.

Tuvimos ocasión de



Entre otras necesidades de urgencia, Coria necesita un repetidor de televisión, con el cual mejorar la imagen de UHF, todavía no visible en esta ciudad y comarca. Asimismo urge la construcción de un Palacio de Justicia.

CORIA AGRICOLA Y GANADERA

Coria, en su entorno municipal, apenas ha conocido el fenómeno de la emigración. Son, por el contrario, muchos los inmigrantes. Si importante es el sector industrial, aún más lo es el sector del campo, base fundamental para que funcionen sus industrias y motivo por el que podrían instalarse otras si se contase con una infraestructura en condiciones perfectas.

Coria, en su término municipal, cuenta con una extensión de 450 Has. de tabaco, 210 Has. de pimiento para pimentón, 460 Has. de maíz, 400 Has. de algodón, 100 Has. para el cultivo de la coliflor, 200 Has. dedicadas a diversas hortalizas y 50 Has. dedicadas al cultivo de tomate. El bajón en la siembra de esta hortaliza ha sido debido a la crisis de Conalsa.

En cuanto a campos de deportes se cuenta con un polideportivo y un campo de fútbol. Sería necesario reconstruirlos y realizar alguna ampliación para que no existieran dificultades.

Dentro del campo deportivo se deja notar la escasez de técnicos en la materia que pudieran dirigir los diferentes equipos dentro de cada una de las modalidades. Desde aquí retemos a las diferentes Federaciones para que fijen su atención en la ciudad cauriense.

Por otra parte Coria cuenta con 700 Has. de pradera y 475 Has. de cereales de secano.

En cuanto a ganadería existen 2.200 cabezas de ganado de cerda, 700 cabezas de vacuno para carne, 320 cabezas de vacuno productor de leche, 390 cabezas ovinas y 324 cabe-

zas de caprino.

En cuanto a producciones se refiere, en la comarca de Coria se recolectan en cereales de secano de 1.500 a 2.000 Kg. por hectárea, en maíz unos 5.000 Kg. por hectárea, en tomate 40.000 Kg. por hectárea, en pimiento 18.000 Kg. por hectárea, en tabaco 1.500 Kg. por hectárea, en algodón 2.000 Kg. por hectárea y en coliflor 15.000 Kg. por hectárea.

En Coria apenas existe el paro. En la actualidad hay 80 parados.

UNA SANIDAD INSUFICIENTE

La sanidad, como en todo pueblo o comarca, debería ser algo que careciera totalmente de dificultades. Pero los pueblos parecen estar condenados a padecer no pocas insuficiencias sanitarias y Coria, claro está, no podía ser una excepción dentro de un sistema sanitario que ya de por sí carece de rigor asistencial y de medios, cáncer que padece por la ineficiencia o por la poca atención que la Administración presta a este servicio.

En Coria no existen centros asistenciales. Fue para nosotros una suerte hallar en esta localidad al Director General de la Tercera Edad, Joaquín Hurtado Simón, hijo de Coria, a quien planteamos la situación del momento actual. Joaquín tuvo palabras de aliento al decirnos que "como lo mio es ocuparme de la Tercera Edad, voy a procurar llevar a la práctica el máximo de construcciones de centros cada día, como también una residencia asistencial para ancianos, un hogar de cabecera de comarca, que podría pasar de quince plazas con que cuenta en la actualidad a ochenta". Al preguntarle para cuándo podría ser esto, aseguró que "para el 81 u 82 podrán estar terminadas o a punto de terminarse", cosa que no dudamos se realice.

Coria dispone de un Ambulatorio destinado úni-

camente a consultorio. Es un edificio de tres plantas, de las que sólo se utiliza la mitad de una. Dentro de esa media planta utilizada existe una consulta de odontología, perfectamente equipada, en la cual no se pasa consulta. El material instrumental de los laboratorios químicos llegó a Coria hace unos tres años y aún se encuentra embalado en la planta baja, pese a que no existan laboratorios de análisis clínicos en la ciudad y ello obligue a desplazarse a Cáceres o Plasencia.

La población de Coria sólo puede contar con tres médicos de medicina general de la Seguridad Social, un otorrino, odontólogo, un puericultor particular, dos practicantes y una matrona. Es de evidente necesidad implantar un equipo de servicio de urgencia, que no sólo asista a la población de Coria, sino a la del cinturón que la circunda en un radio de 20 a 30 Km.

Coria, con toda justicia, reivindica una residencia sanitaria, que el Ministerio de Sanidad tiene prometido construir. Ciento veinte camas. Si llega a hacerse realidad, acabarían todos esos problemas que padecen Coria, su comarca y las comarcas de Gata, Hoyos e incluso las Hurdes, que ahora tienen que desplazarse a las Residencias de la capital o de Plasencia, superando en muchos de los casos la distancia de 100 Km. y salvando las dificultades y riesgos que ofrecen esas desastrosas carreteras.

CORIA EN CIFRAS

En la actualidad Coria se encuentra regida por una Corporación democráticamente elegida en Abril de 1.979. Está compuesta de la siguiente manera:

UCD = 9 (1.995 votos)

PSOE = 6 (1.550 votos)

P.C.E. = 2 (579 votos)

El alcalde es Sixto Muñiel Regodón, maestro de



profesión, actualmente director del Centro Escolar de E.G.B. Camilo Hernández y pertenece al partido de la UCD.

Población: unos 13.000 habitantes de hecho, con pueblos de colonización.

El Ayuntamiento cuenta con 48 empleados. Su presupuesto económico el pasado año, fue de 48.000.000 pesetas y el del año actual roza los 52 millones.

La extensión del término municipal es de 10.640 hectáreas, de las cuales 6.180 son regadíos.

FIESTAS POPULARES

La romería de la Virgen de Argeme y, sobre todo, San Juan, en la noche del 24 de junio, son las fiestas populares más importantes.

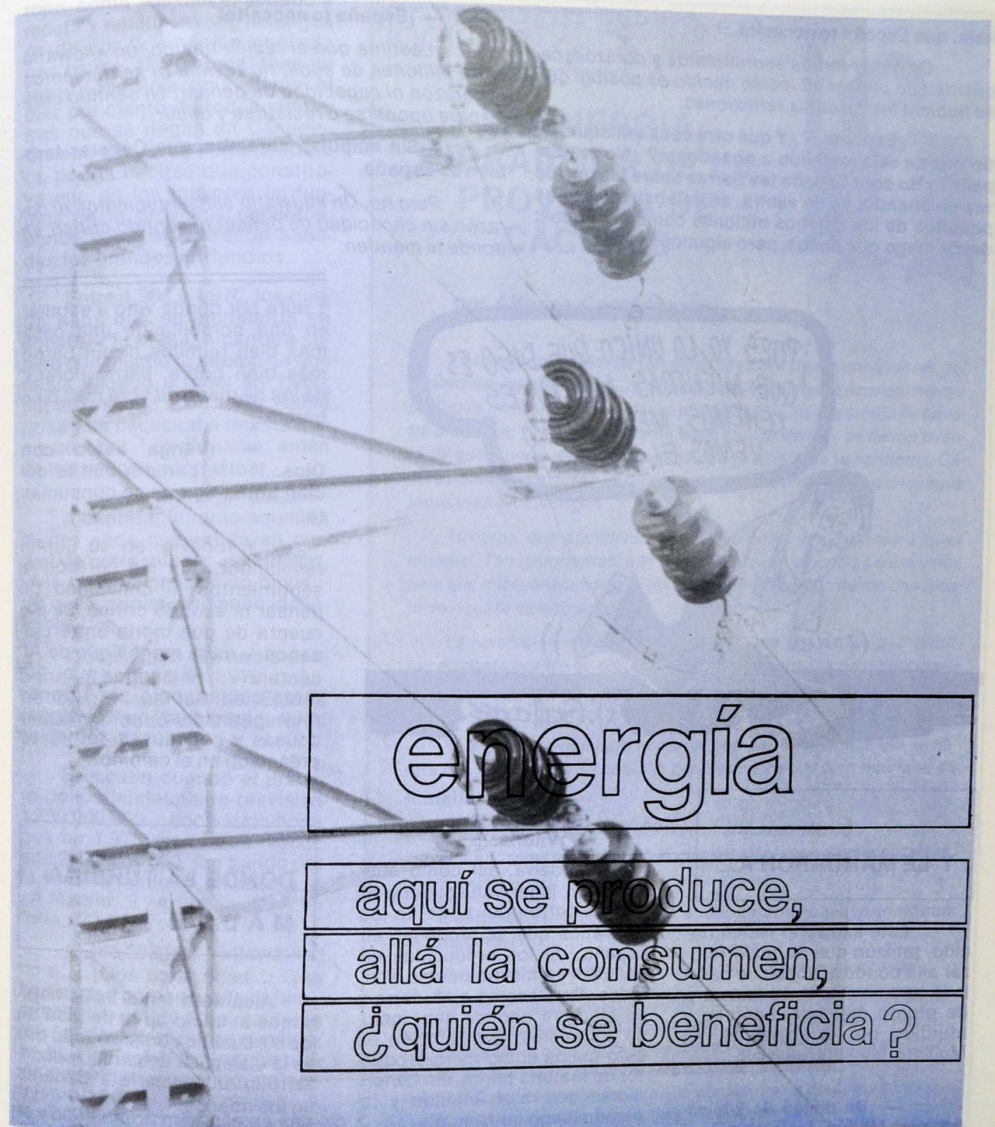
San Juan se celebra en torno al toro, que es llevado por las calles y tras

el cual corren propios y extraños. Las "peñas", formadas por jóvenes y mayores, alegran la fiesta e invitan a participar en ella a cuantos a Coria llegan. Un estruendo de alegría inigualable que irrumpe en las cálidas noches de finales de junio, a la que pocos cacereños suelen faltar. Cada año toma mayor auge y cada vez se ofrecen mayores atracciones. En estos momentos Coria prepara sus próximas fiestas sanjuaneras y se esfuerza en que sean mejores que las celebradas hasta ahora.

Hay que vivir la fiesta en Coria.

EMILIO JARAIZ

(Fotos Karpint)



energía

aquí se produce,

allá la consumen,

¿quién se beneficia?

El recién nacido se escurrió entre complicadísimos artefactos y, sin gozar siquiera de la oportunidad para un primer vagido, comenzó su andadura. Mejor, su carrera.

Una frenética carrera a lo largo de kilómetros y kilómetros de cable, que le llevaban inevitablemente, fatalmente, premeditadamente, lejos de las aguas de las que vino a nacer, de las primeras tierras que sus ojos acertaron a ver, de los hombres entre los que hubiera debido florecer.

Nacia, como se dice del dinero, sin sentimientos ni corazón, sin tiempo para sentimiento y corazón. Delante de él, tirando de él, y detrás de él, empujándole, corrían muchos, muchísimos como él: cientos de miles, de millones...

— ¡Hala, hala...! — puede que de alguna forma estuviera escrito en cada esquina de los kilómetros y kilómetros de cable— ¡España te necesita...! ¡Gracias a ti fuimos, somos, seremos una de las potencias industriales del mundo occidental! ¡Hala,