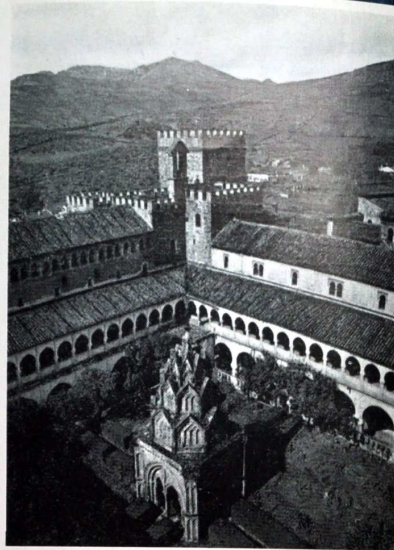


PARTIDO JUDICIAL DE LOGROSAN

Logrosán, uno de los Partidos Judiciales que componen la dilatada geografía de la provincia de Cáceres, se halla dividido en dos regiones netamente diferenciadas por su geografía, climatología y cultivos. La parte Sur, llana, parda y ondulada como las tierras castellanas, de clima suave y templado, cultivos, pastos, cereales, buena cabaña y bastante ganado vacuno; en ella se encuentran grandes dehesas, pobladas de encinares, paraíso en otra hora del succulento cerdo ibérico, hoy casi desaparecido, quizás por las nuevas concepciones de la actual economía, tierras que esperan y ansían el agua vivificante para irrigarlas y así obtener abundantes y prósperas cosechas, el agua puede llegar a ellas sin grandes dificultades, en el ánimo de nuestras primeras autoridades provinciales está el continuar ese Plan Guadiana, un tanto parado en la Alta Extremadura, los proyectados pantanos sobre el río Rueca, los del campo de Zorita, y ellos lograrían modificar la faz de esta tierra hoy parada, en campos de verdes pastos, paraíso de su abundante ganadería, y así cambiar el destino de los aldeanos en su emigración hacia otras tierras más ricas, y éstas lo serían con el agua, ejemplos los hay, Madrigalejo se transformó al obtener el beneficio del agua.

La parte Norte de esta región se diferencia notablemente, es agreste, de empinadas sierras, algunos picos se aproximan a los dos mil metros, la vegetación variadísima y abundante, con maderas de muy buena calidad, frutas muy variadas, buenos caldos en algunas de sus comarcas, y un paraíso para el amante de la Naturaleza, en momentos como los actuales donde la paz del alma y espíritu se la busca con afán, aquí se puede encontrar, el cazador tiene ante la mira de la



Guadalupe. Templete, claustro mudéjar y torres. Al fondo, la Villuercas (Foto Garrabella - Zaragoza)

escopeta piezas en número y variedad; sus ríos se lanzan en atrevido curso para dar el abrazo al caprichoso río de Mérida la Romana, o al Padre Tajo, con no muy abundantes variedades piscícolas, pero sí sabrosas.

En toda esta región, las posibilidades turísticas son grandes, con la parte llana como complemento, para actividades deportivas, encontramos algunas instalaciones deportivas gracias al generoso impulso y ayuda de nuestras primeras autoridades provinciales, Excmo. Sr. Gobernador Civil y Excmo. Diputación Provincial, por otra parte están muy próximos los Lagos Nortes de la provincia de Badajoz, lugares aptos para el deporte náutico.

La parte Norte, dominada por el macizo Villuercas, hoy fácilmente asequible en casi su totalidad por las carreteras, acabadas casi todas o en fase de terminar, gracias al impulso dado por la Excmo. Diputación, que logró el milagro largamente deseado, de transformar unos malos caminos vecinales, en carreteras con suelo de asfalto, y donde cuidándolas se puede fácilmente dominar con cualquier vehículo este impresionante y bello conjunto. En estas carreteras, de no mucha anchura, y que reptando y bordeando precipicios, y dando curvas pronunciadas, donde a la salida de cada una de ellas nos depara una sorpresa, que alegra la vista y ensancha el cora-

zón, pasa por una serie sucesiva de valles, cada uno de más belleza que el anterior, todos ellos poblados de exuberante y variadísima vegetación, que si dejáramos describirla al Padre José, haría toda una página literaria. Estas carreteras escalonadamente ascienden casi a los picos altos de la sierra, para desde allí, por otras de similares características lanzarse hacia los valles del Ibor y Almonte. El campo en sus sierras y valles, está poblado de pequeños y pintorescos pueblos, con la construcción típica de la sierra cacereña, pared de pizarra y amplia solana, dándoles su típica gracia y donde los artesanos de la tierra dejan su impronta en armonía y arte en el hierro y madera de la casa, y la mujer pone la nota fina y delicada con el colorido y variedad de sus muchas flores.

Todas estas sierras fueron habitadas y pobladas por nuestros remotos antepasados, en ellas dejaron sus huellas de pinturas, algunas en cuevas e incluso al aire libre en posibles templos de sus divinidades. La mayor parte de estas cuevas están estudiadas y catalogadas, en algunas la llegada no es muy fácil del todo. Motivo este de las pinturas uno más entre los muchos ya existentes para llegar a una promoción turística completa y total, contando con unas carreteras hoy bastante aceptables, con la construcción de alguna pista más y la colocación de mesones, albergues, etc., podría dominarse hasta los rincones más intrincados.

La Región Partido de Logrosán necesita ampliar al máximo sus vías de comunicación, el abandonado ferrocarril Talavera de la Reina-Villanueva de la Serena, la colocaría próximo a Madrid, con tendido de vías por técnicas actuales donde las velocidades podrían ser mayores y por lo mismo las distancias más cortas, y daría prosperidad y riqueza a la región, y el peregrino, viandante o turista, viviría y recordaría las andanzas de los grandes Reyes y Capitanes del pasado, Madrigalejo, última morada terrena de Fernando el Católico, cuando en su postrer viaje se dirigía a Guadalupe, la casa donde murió, hoy abandonada, su rescate y reconstrucción por los organismos competentes sería un tributo hacia el Rey de la unidad española.

Logrosán —lugar sacro—, con sus casonas; Zorita, cuna de hombres ilustres; Alcollarín, con su industria de forja; Cañamero y sus ricos caldos; Berzocana, su grandiosa iglesia y las reliquias de Santa Florentina y Fulgencio en la preciosa arqueta regalo de Felipe II; Navezuela, uno de los pueblos más pintorescos de España;

Cabañas del Castillo, con restos de su antigua fortaleza y Abadía, donde aún hoy se pueden admirar estatuas de alabastro de rara factura y belleza, y tantos más pueblos de la región, atesorando cada uno su particular encanto, para llegar como final de camino a Guadalupe, corazón espiritual de Extremadura, forja y cuna de la hispanidad, con sus sobrecartas de Peñalosa, la orden de la Gran Reina de guardar en Guadalupe no su cuerpo, sino algo más grande, su espíritu, en forma de testamento, corazón del Nuevo Mundo, la armada del Almirante salida de España, para en la Isla de la Gomera, el viento no sopla en dos días, el 8 de septiembre de 1492, cuando la Virgen Morena de Guadalupe inicia su peregrinación por las góticas naves de su Santuario, el viento hincha las velas para el mayor periplo de todos los tiempos y así traer a la civilización y cristiandad un nuevo mundo.

El Partido de Logrosán, por las riquezas en potencia y por su historia, necesita revitalizarse y tener vida propia. El pasado año, en las fiestas de la Hispanidad, las naves del Santuario vibraron con la docta palabra de maestros, en fiestas patrocinadas por la Excmo. Diputación, y el Ilustre Colegio de Médicos de Cáceres la bautizó como "Aula Magna de la Historia de la Medicina", todo esto puede y debe indicar mucho en el futuro del Partido de Logrosán, y así lo esperamos con la ayuda de nuestras excelentísimas autoridades provinciales.

VIDAL ESTEBAN RAMOS

Guadalupe. Fuente de los Tres Chorros (siglo XV) (Foto G. Garrabella - Zaragoza)

