



CONCEPCION RODRIGUEZ SAINZ, en Cáceres

En la sala de exposiciones de la Diputación Provincial y durante los días 4 al 10 de Diciembre, la pintora Concepción Rodríguez Sainz presentó su colección de 27 cuadros.

Concepción Rodríguez Sainz, nació en Salamanca, es profesora en

Arte

dicha ciudad de la Escuela de Nobles y Bellas Artes de San Eloy. Ha expuesto en Salamanca, Plasencia, Madrid, Vigo y Zamora, y participado en concursos logrando entre otros galardones el primer premio de pintura en la exposición de la Asociación Placentina «Pedro Trejo» del año 1962; también consiguió en el IV Certamen Juvenil de Arte el primer premio de pintura y el segundo de dibujo.

Con su exposición Concepción Rodríguez Sainz, nos demuestra que puede haber arte en los más prosaicos utensilios, en los más humildes rincones, la maestría del artista verdadero, es descubrirlo y ofrecerlo al público, al que hace partícipe de este hecho.

Las obras de Rodríguez Sainz, son preferentemente composiciones, aunque hay en la muestra óleos a los que técnicamente podemos calificar como óleos puros, abundan, sin embargo, los *collages* combinados con pintura al óleo tradicional y dentro del mismo cuadro. Los objetos más heterogéneos, se armonizan y complementan para conseguir el efecto estético buscado. Así vemos postales decimonónicas de dibujos pueriles, fotografías gastadas por los años, de colores desvaídos; trozos de cañamazo, rasos, bordados, cartones de aquellas loterías, entretenimiento de nuestros abuelos..., material que engarza y acompaña con el óleo, realizando una pintura delicada, ingenua, llena de memoria, con modelos, ya arcaicos en nuestros días. Molinillos de café anticuados, cabezas de máquinas de coser, como aquel modelo «Singer» inicial de color negro con adornos amarillos como un catafalco; herrajes *demodés* y filigranas pretenciosas de oros apagados; muñecas «peponas» de miembros casi ortopédicos que asustarían a las niñas de hoy... Toda la exposición de Concepción Rodríguez es una palpable evocación a ese pasado reciente que aún tenemos a nuestras espaldas, mundo «camp» como se dice ahora. La artista lo trata con candor y consigue esa nostalgia que trajeron al arte los *naïfs*, apasionados por la sencillez y la grácil belleza de las cosas simples y vulgares.

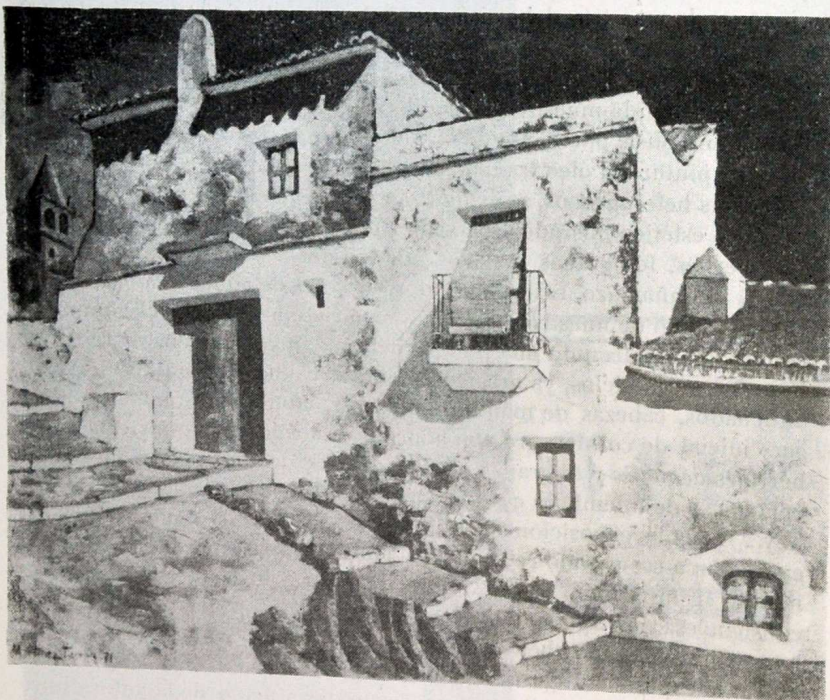
En la exposición figuran igualmente, varios cuadros [calificados en el catálogo como monotipos y que según declaración de la autora son especie de grabados sobre cristal. Estos cuadros de colorido suave que recuerda la acuarela, son de una temática pareja al resto de lo presentado. Rincones encantadores, solitarios, pero cargados de recuerdos, introvertidos, llenos de vida interior, valga la palabra, a pesar de la materialidad de lo figurado.

Interesante exposición esta de Concepción Rodríguez Sainz, que ha tenido notable éxito de público, por la novedad y particular técnica pictórica empleada por la artista.

J. A. OLIVER MARCOS

VICTORIANO MARTINEZ TERRON

El día 12 de Diciembre fue abierta al público la exposición del pintor cacereño Victoriano Martínez Terrón, muestra que se celebró en la sala de arte de la Diputación Provincial y que se ha visto favorecida por una gran asistencia de público, logrando el artista un merecido éxito.



Martínez Terrón, cacereño, de Ceclavín, profesor de la Escuela de Bellas Artes de Cáceres, con interesantes premios en su haber, como la medalla de oro en la III Bienal Extremeña y el primer premio en el Concurso Nacional del Bimilenario de la Fundación de Cáceres, por citar sólo los más significativos, ha participado con sus obras en la I Exposición Nacional de Artes Plásticas, en el Salón de Otoño de Sevilla y en múltiples exposiciones nacionales. Es pues un veterano pintor; en Cáceres creemos que no exponía desde hace dos años, es natural que ésta de ahora, haya provocado natural curiosidad. La exposi-

ción contaba con 30 óleos sobre lienzo; su temática paisajes rurales y urbanos, tratados con su técnica usual de pincelada ligera pero efectista, con algún buen empaste aislado; adscrito siempre al realismo, sin las premiosidades de la academia, pero con un aire moderno que le distingue. Sigue triunfando en su paleta el blanco sucio, donde sobresale por la mágica representación de paredes humildes enjalbegadas, con los desconchones que el tiempo hace en las viejas fachadas. En los juegos del blanco está todo su arte, albura que hace resaltar con cielos oscuros, como el pavonado azul o el gris cargado y tormentoso, resultando esa palpable luminosidad que se expande por la lograda perspectiva del cuadro titulado *Arcos de Garrovillas*. También como en otras ocasiones los colores terrosos, pardos oscuros, sienas y amarillos dorados de los campos extremeños se realzan y mezclan con los arcillosos rojizos. *Paisaje de la Madrila*, *Paisaje encinas* y *Berrocales de Malpartida*regonan la callada majestad del terreno altoextremeño.

Sin embargo observamos en esta más reciente producción de Martínez Terrón leves e imperceptivos detalles que nos han hecho pensar si el artista extremeño empezase a girar un poco el cromatismo de su paleta. Hemos anotado verdes metálicos en algunos cuadros como *Trujillo*, *Torres trujillanas* y en las persianas que violentan las paredes encañadas del titulado *Casas blancas*. Igualmente, nos sorprendimos con un rosicler casi irreal en la fachada del *Rincón cacereño*.

Existen en la exposición tres cuadros que se apartan del tradicional estilo de Martínez Terrón, son *Contraluz* donde la expresión hace vibrar los tonos fríos, una *Vista de Toledo*, ejecutada con grueso puntillismo y *Paisaje extremeño*, pintura de figuración elemental, sobria... Estas tres aportaciones, nos hacen preguntarnos ¿Son entretenimientos del artista o intentos por hallar nuevos cauces para su nueva proyección artística?

Cualesquiera que sean los motivos, Martínez Terrón alcanza con lo aquí expuesto una suficiencia y un dominio en su estilo que le sitúan en una destacada posición dentro del arte local y nacional.

J. A. OLIVER MARCOS

